

Projekt

**UCHWAŁA NR/...../2022
Rady Gminy w Sobolewie
z dnia 2022 r.**

w sprawie udzielenia Wójtowi Gminy Sobolew wotum zaufania za rok 2021.

Na podstawie:

- art. 18 ust. 2 pkt 4a w związku z art. 28 aa ust. 9 ustawy z dnia 8 marca 1990 r. o samorządzie gminnym (Dz. U. 2022 r. poz. 559, z późn. zm.),

- po zakończeniu debaty nad raportem o stanie Gminy Sobolew.

Rada Gminy w Sobolewie uchwala, co następuje:

§ 1

Udziela się Wójtowi Gminy Sobolew wotum zaufania za rok 2021.

§ 2

Uchwała wchodzi w życie z dniem podjęcia.



Uzasadnienie

Zgodnie z art. 28 aa ustawy z dnia 8 marca 1990 r. o samorządzie gminnym (Dz. U. 2022 r. poz. 559, z późn. zm.), wójt co roku do dnia 31 maja przedstawia radzie raport o stanie gminy. Raport obejmuje podsumowanie działalności wójta w roku poprzednim, w szczególności realizację polityk, programów i strategii, uchwał rady gminy i budżetu obywatelskiego.

Rada gminy rozpatruje raport podczas sesji, na której podejmowana jest uchwała w sprawie udzielenia lub nieudzielenia absolutorium wójtowi. Raport rozpatrywany jest w pierwszej kolejności. Nad przedstawionym raportem o stanie gminy przeprowadza się debatę. W debacie nad raportem o stanie gminy radni zabierają głos bez ograniczeń czasowych. W debacie mogą zabierać głos mieszkańcy gminy. Mieszkaniec, który chciałby zabrać głos w debacie nad raportem składa do przewodniczącego rady pisemne zgłoszenie, poparte podpisami co najmniej 20 osób w przypadku gminy do 20 000 mieszkańców. Zgłoszenie składa się najpóźniej w dniu poprzedzającym dzień, na który zwołana została sesja, podczas której ma być przedstawiany raport o stanie gminy. Mieszkańcy są dopuszczani do głosu według kolejności otrzymania przez przewodniczącego rady zgłoszenia. Liczba mieszkańców mogących zabrać głos w debacie wynosi 15, chyba że rada postanowi o zwiększeniu tej liczby.

Po zakończeniu debaty nad raportem o stanie gminy rada gminy przeprowadza głosowanie nad udzieleniem wójtowi wotum zaufania. Uchwałą o udzieleniu wójtowi wotum zaufania rada gminy podejmuje bezwzględną większością głosów ustawowego składu rady gminy.

Wójt Gminy Sobolew przedłożył Radzie Gminy Sobolew raport o stanie gminy za rok 2021 stanowiący załącznik do zarządzenia nr 41/2022 Wójta Gminy Sobolew z dnia 31 maja 2022 r. w sprawie Raportu o stanie Gminy Sobolew za rok 2021.

Raport został opublikowany na stronie internetowej Gminy Sobolew z podaniem informacji dla mieszkańców o terminie sesji rady gminy, na której będzie przedstawiany raport oraz z informacją o możliwości zgłaszania się mieszkańców do udziału w debacie nad tym raportem.

W powyższym stanie faktycznym i prawnym projekt uchwały jest uzasadniony.

Projekt

**UCHWAŁA NR/...../2022
Rady Gminy w Sobolewie
z dnia 2022 r.**

**w sprawie zatwierdzenia rocznego sprawozdania finansowego Gminy Sobolew
wraz ze sprawozdaniem z wykonania budżetu za 2021 r.**

Na podstawie:

- art. 18 ust. 2 pkt 4, w związku z art. 18a ust. 3 ustawy z dnia 8 marca 1990 r. o samorządzie gminnym (Dz. U. z 2022 r. poz. 559, z późn. zm.),

- art. 270 ust. 4 ustawy z dnia 27 sierpnia 2009 r. o finansach publicznych (Dz. U. z 2021 r. poz. 305, z późn. zm.),

-§ 4b Rozporządzenia Ministra Finansów z dnia 31 marca 2020 r. w sprawie określenia innych terminów wypełniania obowiązków w zakresie ewidencji oraz w zakresie sporządzenia, zatwierdzenia, udostępnienia i przekazania do właściwego rejestru, jednostki lub organu sprawozdań lub informacji (Dz. U. z 2021 r. poz. 1832 z późn. zm.),

Rada Gminy w Sobolewie uchwała, co następuje:

§ 1

Zatwierdza się roczne sprawozdanie finansowe Gminy Sobolew wraz ze sprawozdaniem z wykonania budżetu za 2021 r.

§ 2

Uchwała wchodzi w życie z dniem podjęcia.



Zgodnie z art. 270 ust. 4 ustawy z dnia 27 sierpnia 2009r. o finansach publicznych, organ stanowiący jednostki samorządu terytorialnego rozpatruje i zatwierdza sprawozdanie finansowe jednostki samorządu terytorialnego wraz ze sprawozdaniem z wykonania budżetu, w terminie do dnia 30 czerwca roku następującego po roku budżetowym.

Zgodnie z § 4b Rozporządzenia Ministra Finansów z dnia 31 marca 2020 r. w sprawie określenia innych terminów wypełniania obowiązków w zakresie ewidencji oraz w zakresie sporządzenia, zatwierdzenia, udostępnienia i przekazania do właściwego rejestru, jednostki lub organu sprawozdań lub informacji o 30 dni zostały przesunięte obowiązki związane z zatwierdzaniem sprawozdań.

Zgodnie z art. 18 ust. 2 pkt 4 ustawy z dnia 8 marca 1990r. o samorządzie gminnym do wyłącznej kompetencji rady gminy należy rozpatrywanie sprawozdania z wykonania budżetu.



Projekt

**UCHWAŁA NR/...../2022
Rady Gminy w Sobolewie
z dnia 2022 r.**

**w sprawie absolutorium dla Wójta Gminy Sobolew z tytułu wykonania budżetu
za 2021 r.**

Na podstawie:

- art. 18 ust. 2 pkt 4, art. 18a ust. 3, art. 28a ust. 2 ustawy z dnia 8 marca 1990 r. o samorządzie gminnym (Dz. U. z 2022 r. poz. 559, z późn. zm.),
- art. 271 ust. 1 ustawy z dnia 27 sierpnia 2009 r. o finansach publicznych (Dz. U. z 2021 r. poz. 305, z późn. zm.),
- § 4b Rozporządzenia Ministra Finansów z dnia 31 marca 2020 r. w sprawie określenia innych terminów wypełniania obowiązków w zakresie ewidencji oraz w zakresie sporządzenia, zatwierdzenia, udostępnienia i przekazania do właściwego rejestru, jednostki lub organu sprawozdań lub informacji (Dz. U. z 2021 r. poz. 1832 z późn. zm.),

Rada Gminy w Sobolewie uchwala, co następuje:

§ 1

Po zapoznaniu się:

- 1) ze sprawozdaniem z wykonania budżetu Gminy Sobolew za 2021 r.;
 - 2) ze sprawozdaniem finansowym;
 - 3) z opinią Regionalnej Izby Obrachunkowej o sprawozdaniu z wykonania budżetu;
 - 4) z informacją o stanie mienia Gminy Sobolew;
 - 5) ze stanowiskiem Komisji Rewizyjnej Rady Gminy w sprawie absolutorium dla Wójta Gminy Sobolew;
 - 6) z opinią Regionalnej Izby Obrachunkowej o wniosku Komisji Rewizyjnej Rady Gminy w Sobolewie, dotyczącym absolutorium dla Wójta Gminy za 2021 r.
- udziela się Wójtowi Gminy Sobolew absolutorium z tytułu wykonania budżetu Gminy za 2021 r.

§ 2

Uchwała wchodzi w życie z dniem podjęcia.

Uzasadnienie

Zgodnie z art. 271 ustawy z dnia 27 sierpnia 2009 r. o finansach publicznych, organ stanowiący jednostki samorządu terytorialnego nie później niż do 30 czerwca roku następującego po roku budżetowym podejmuje uchwałę w sprawie absolutorium dla zarządu jednostki samorządu terytorialnego.

Zgodnie z § 4b Rozporządzenia Ministra Finansów z dnia 31 marca 2020 r. w sprawie określenia innych terminów wypełniania obowiązków w zakresie ewidencji oraz w zakresie sporządzenia, zatwierdzenia, udostępnienia i przekazania do właściwego rejestru, jednostki lub organu sprawozdań lub informacji o 30 dni zostały przesunięte obowiązki związane z procedurą absolutorijną.

Komisja Rewizyjna wystąpiła do Rady Gminy w Sobolewie z wnioskiem o udzielenie absolutorium Wójtowi Gminy. Wniosek Komisji Rewizyjnej w sprawie udzielenia absolutorium Wójtowi Gminy z tytułu wykonania budżetu gminy za 2021 rok został przekazany Regionalnej Izbie Obrachunkowej w celu zaopiniowania.

Zgodnie z art. 18 ust. 2 pkt 4 ustawy z dnia 8 marca 1990 r. o samorządzie gminnym do wyłącznej kompetencji rady gminy należy podjęcie uchwały w sprawie udzielenia lub nieudzielenia absolutorium.

Uchwała Nr
Rady Gminy w Sobolewie
z dnia

**w sprawie aktualności studium uwarunkowań i kierunków zagospodarowania przestrzennego
oraz miejscowych planów zagospodarowania przestrzennego Gminy Sobolew**

Na podstawie art. 18 ust. 2 pkt 15 ustawy z dnia 8 marca 1990 r. o samorządzie gminnym (Dz. U. z 2022 r. poz. 559 ze zm.) oraz art. 32 ust. 2 ustawy z dnia 27 marca 2003 r. o planowaniu i zagospodarowaniu przestrzennym (Dz. U. z 2022 r. poz. 503), Rada Gminy w Sobolewie uchwała, co następuje:

- 1.** W wyniku przeprowadzonej przez Wójta Gminy Sobolew analizy aktualności studium uwarunkowań i kierunków zagospodarowania przestrzennego oraz miejscowych planów zagospodarowania przestrzennego Gminy Sobolew stwierdza się:
 - 1) częściową nieaktualność Studium uwarunkowań i kierunków zagospodarowania przestrzennego Gminy Sobolew;
 - 2) aktualność miejscowych planów zagospodarowania przestrzennego.
- 2.** Integralną część uchwały stanowi załącznik – „Analiza zmian w zagospodarowaniu przestrzennym Gminy Sobolew, o której mowa w art. 32 ustawy z dnia 27 marca 2003 roku o planowaniu i zagospodarowaniu przestrzennym (t.j. Dz. U. z 2022 r., poz. 503) w latach 2017–2021”, zawierająca ocenę aktualności studium uwarunkowań i kierunków zagospodarowania przestrzennego oraz miejscowych planów zagospodarowania przestrzennego Gminy Sobolew.
- 3.** Wykonanie uchwały powierza się Wójtowi Gminy Sobolew.
- 4.** Uchwała wchodzi w życie z dniem podjęcia.



UZASADNIENIE
do Uchwały Nr
Rady Gminy w Sobolewie
z dnia

w sprawie aktualności studium uwarunkowań i kierunków zagospodarowania przestrzennego oraz miejscowych planów zagospodarowania przestrzennego Gminy Sobolew

Przedkładany projekt uchwały realizuje dyspozycję art. 32 ust. 2 ustawy z dnia 27 marca 2003 r. o planowaniu i zagospodarowaniu przestrzennym (Dz. U. z 2022 r. poz. 503). Stanowi on, że Rada Gminy podejmuje uchwałę w sprawie aktualności studium i planów miejscowych, po przekazaniu przez Wójta wyników analizy zmian w zagospodarowaniu przestrzennym gminy. „Analiza zmian w zagospodarowaniu przestrzennym Gminy Sobolew, o której mowa w art. 32 ustawy z dnia 27 marca 2003 roku o planowaniu i zagospodarowaniu przestrzennym (t.j. Dz. U. z 2022 r., poz. 503) w latach 2017–2021”, zawierająca ocenę aktualności studium uwarunkowań i kierunków zagospodarowania przestrzennego oraz miejscowych planów zagospodarowania przestrzennego Gminy Sobolew, dla której w dniu 30 maja 2022 r. uzyskano opinię Gminnej Komisji Urbanistyczno-Architektonicznej, jest załącznikiem do niniejszej uchwały.

Obowiązujące Studium uwarunkowań i kierunków zagospodarowania przestrzennego gminy Sobolew zostało przyjęte Uchwałą Nr XXIX/234/2014 Rady Gminy w Sobolewie z dnia 10 kwietnia 2014 r. oraz zmienione Uchwałą Nr XXII/173/2020 Rady Gminy w Sobolewie z dnia 26 listopada 2020 r. w sprawie zmiany Studium uwarunkowań i kierunków zagospodarowania przestrzennego gminy Sobolew.

Na obszarze Gminy Sobolew obowiązuje obecnie 8 miejscowych planów zagospodarowania przestrzennego, łącznie zajmują one ok. 1,83% powierzchni gminy. 4 obowiązujące plany miejscowe sporządzono na podstawie ustawy z dnia 7 lipca 1994 r. o zagospodarowaniu przestrzennym, pozostałe 4 na podstawie ustawy z dnia 27 marca 2003 r. o planowaniu i zagospodarowaniu przestrzennym.

Zachodzące zmiany w zagospodarowaniu przestrzennym gminy oraz przemiany społeczno-gospodarcze mogą powodować dezaktualizację ustaleń zawartych w studium i planach miejscowych. Art. 32 ust. 2 ustawy o planowaniu i zagospodarowaniu przestrzennym wymaga, aby co najmniej raz w czasie kadencji Rada Gminy otrzymała wyniki analizy zmian w zagospodarowaniu przestrzennym gminy. Analiza przedstawiona w dokumencie stanowiącym załącznik do niniejszej uchwały wskazuje, że Studium uwarunkowań i kierunków zagospodarowania przestrzennego Gminy Sobolew jest w dużej mierze aktualne zarówno pod względem potrzeb zrównoważonego rozwoju gminy i potrzeb społeczno-gospodarczych, jak i w zakresie zgodności z wymogami wynikającymi z ustawy z dnia 27 marca 2003 r. o planowaniu i zagospodarowaniu przestrzennym. Jednakże z uwagi na występującą częściową niezgodność z przepisami odrębnymi oraz co do wydanych decyzji, pozwoleń administracyjnych i składanych przez mieszkańców wniosków o sporządzenie planu miejscowego należy wskazać na jego częściową nieaktualność. Przeprowadzona analiza obowiązujących miejscowych planów zagospodarowania przestrzennego wskazuje natomiast na ich aktualność pod względem potrzeb zrównoważonego rozwoju gminy i potrzeb społeczno-gospodarczych, a także w zakresie zgodności z wymogami wynikającymi z ustawy z dnia 27 marca 2003 r. o planowaniu i zagospodarowaniu przestrzennym.

Możliwe jest sporządzanie zmian studium uwarunkowań i kierunków zagospodarowania przestrzennego, sporządzanie nowych planów miejscowych lub zmian planów obowiązujących w dostosowaniu do bieżących potrzeb wynikających z priorytetów rozwoju społeczno-gospodarczego i polityki przestrzennej gminy oraz zgłoszonych wniosków o zmianę studium lub zmianę/sporządzenie miejscowego planu zagospodarowania przestrzennego, jeżeli sytuacje takie wystąpią.

W przypadku przystąpienia do sporządzenia nowych dokumentów planistycznych lub zmian obowiązujących dokumentów planistycznych należy przeprowadzić procedurę określoną w ustawie o planowaniu i zagospodarowaniu przestrzennym. Zatem zmiana studium lub planu miejscowego

wymagać będzie podjęcia przez Radę Gminy odpowiedniej uchwały i zarezerwowania środków finansowych w budżecie gminy.

A handwritten signature or set of initials, possibly 'RZ', written in dark ink.

Uchwała Nr
Rady Gminy w Sobolewie
z dnia 4 lipca 2022 r.

w sprawie studium uwarunkowań i kierunków zagospodarowania przestrzennego gminy Sobolew

Na podstawie art. 18 ust. 2 pkt 5 ustawy z dnia 8 marca 1990 r. o samorządzie gminnym (Dz. U. z 2022 r. poz. 559 ze zm.) oraz art. 12 ust. 1 ustawy z dnia 27 marca 2003 r. o planowaniu i zagospodarowaniu przestrzennym (Dz. U. z 2022 r. poz. 503), w związku z Uchwałą Nr XXVI/207/2021 Rady Gminy w Sobolewie z dnia 15 kwietnia 2021 r. w sprawie przystąpienia do sporządzenia studium uwarunkowań i kierunków zagospodarowania przestrzennego gminy Sobolew,

Rada Gminy w Sobolewie uchwała, co następuje:

§ 1. Uchwała się studium uwarunkowań i kierunków zagospodarowania przestrzennego gminy Sobolew.

§ 2. Załącznikami do niniejszej uchwały są:

- 1) załącznik nr 1 – część tekstowa studium uwarunkowań i kierunków zagospodarowania przestrzennego: uwarunkowania i kierunki zagospodarowania przestrzennego;
- 2) załącznik nr 2 – część graficzna studium uwarunkowań i kierunków zagospodarowania przestrzennego: uwarunkowania zagospodarowania przestrzennego – rysunek w skali 1:10 000;
- 3) załącznik nr 3 – część graficzna studium uwarunkowań i kierunków zagospodarowania przestrzennego: kierunki zagospodarowania przestrzennego – rysunek w skali 1:10 000;
- 4) załącznik nr 4 – rozstrzygnięcie o sposobie rozpatrzenia uwag wniesionych do studium uwarunkowań i kierunków zagospodarowania przestrzennego;
- 5) załącznik nr 5 – dane przestrzenne studium uwarunkowań i kierunków zagospodarowania przestrzennego obejmujące: lokalizację przestrzenną obszaru objętego aktem w postaci wektorowej w obowiązującym państwowym systemie odniesień przestrzennych, atrybuty zawierające informacje o akcie oraz część graficzną aktu w postaci cyfrowej reprezentacji z nadaną georeferencją w obowiązującym państwowym systemie odniesień przestrzennych - zapisane w postaci elektronicznej.

§ 3. Wykonanie uchwały powierza się Wójtowi Gminy Sobolew.

§ 4. Uchwała wchodzi w życie z dniem podjęcia.



Projekt

UCHWAŁA NR/...../2022
RADY GMINY W SOBOLEWIE
z dnia 2022 r.

w sprawie przystąpienia do sporządzenia miejscowego planu zagospodarowania przestrzennego części miejscowości Sobolew w rejonie ul. Milanowskiej i Poprzecznej

Na podstawie art. 18 ust. 2 pkt 5 ustawy z dnia 8 marca 1990 r. o samorządzie gminnym (Dz. U. z 2022 r. poz. 559 ze zm.) oraz art. 14 ustawy z dnia 27 marca 2003 r. o planowaniu i zagospodarowaniu przestrzennym (Dz. U. z 2022 r. poz. 503),

Rada Gminy w Sobolewie uchwała, co następuje:

§1.

Przystępuje się do sporządzenia miejscowego planu zagospodarowania przestrzennego części miejscowości Sobolew w rejonie ul. Milanowskiej i Poprzecznej.

§2.

Granice obszaru objętego planem przedstawiono na załączniku graficznym nr 1 do niniejszej uchwały, stanowiącym integralną część uchwały.

§3.

Wykonanie uchwały powierza się Wójtowi Gminy Sobolew.

§4.

Uchwała wchodzi w życie z dniem podjęcia.

§5.

Uchwała podlega podaniu do publicznej wiadomości poprzez umieszczenie na tablicy ogłoszeń w Urzędzie Gminy Sobolew oraz na stronie internetowej Biuletynu Informacji Publicznej Gminy Sobolew.

UZASADNIENIE
DO UCHWAŁY NR/...../2022
RADY GMINY W SOBOLEWIE
z dnia 2022 r.

w sprawie przystąpienia do sporządzenia miejscowego planu zagospodarowania przestrzennego części miejscowości Sobolew w rejonie ul. Milanowskiej i Poprzecznej

Analiza zasadności przystąpienia do sporządzenia miejscowego planu zagospodarowania przestrzennego części miejscowości Sobolew w rejonie ul. Milanowskiej i Poprzecznej i stopnia zgodności przewidywanych rozwiązań z ustaleniami Studium uwarunkowań i kierunków zagospodarowania przestrzennego gminy Sobolew:

1. Granice obszaru analizy

Analizowany obszar znajduje się w gminie Sobolew i obejmuje teren działek ew. nr 3095/3, 3095/12, 3095/13, 3095/7, 3095/8, 3095/14, 3095/20, 3095/21, 3078/15, 3078/17 oraz części działek ew. nr 3221, 3078/13 w obrębie geodezyjnym Sobolew o powierzchni ok. 1,4 ha. Na analizowanym obszarze znajdują się niezabudowane tereny rolnicze, zabudowa zagrodowa, mieszkaniowa jednorodzinna oraz usługowa.

2. Analiza obowiązujących ustaleń planistycznych

Obecnie na analizowanym obszarze obowiązuje zmiana miejscowego planu ogólnego zagospodarowania przestrzennego wsi Sobolew – teren zabudowy zagrodowej z dopuszczeniem zabudowy jednorodzinnej i usług, oraz teren ujęcia wody, przyjęta Uchwałą Nr V/40/99 Rady Gminy w Sobolewie z dnia 4 lutego 1999 r. Zgodnie z obowiązującym planem ww. obszar znajduje się w zasięgu terenów:

- 1MR/MN-U, 2MR/MN-U – zabudowy zagrodowej, zabudowy jednorodzinnej i usług nieuciążliwych,
- KDG/KUD – drogi gminnej/ulicy dojazdowej,
- KDG/KUL – drogi gminnej lokalnej,

Zgodnie z ustaleniami obowiązującego Studium uwarunkowań i kierunków zagospodarowania przestrzennego gminy Sobolew, przyjętego Uchwałą Nr Rady Gminy w Sobolewie z dnia 2022 r., obszar analizowany jest wskazany pod teren oznaczony symbolem MN – tereny zabudowy mieszkaniowej jednorodzinnej.

3. Zasadność przystąpienia do sporządzenia planu

W związku ze złożonym do Wójta Gminy Sobolew wnioskiem dotyczącym zmiany obowiązującego planu miejscowego na wskazanym obszarze w zakresie przebiegu linii zabudowy, maksymalnej wysokości budynków oraz sposobu usytuowania budynków względem linii rozgraniczających drogi, celem ustalenia zasad i warunków kształtowania zabudowy i zagospodarowania terenu na obszarze objętym opracowaniem, stwierdzono konieczność rozpoczęcia procedury opracowywania miejscowego planu zagospodarowania przestrzennego w trybie ustawy z dnia 27 marca 2003 r. o planowaniu i zagospodarowaniu przestrzennym (Dz. U. z 2022 r. poz. 503).

Uchwalenie planu miejscowego polepszy warunki gospodarowania w tym terenie oraz poprawi zasady kształtowania polityki przestrzennej – przyczyni się do optymalnego wykorzystania i zagospodarowania przestrzeni. W związku z powyższym podjęcie uchwały w sprawie przystąpienia do sporządzania przedmiotowego miejscowego planu zagospodarowania przestrzennego jest w pełni uzasadnione.

4. Stopień zgodności przewidywanych rozwiązań z ustaleniami studium

Rozwiązania projektowe przewidywane dla przedmiotowego miejscowego planu zagospodarowania przestrzennego będą zgodne z ustaleniami Studium uwarunkowań i kierunków zagospodarowania przestrzennego gminy Sobolew obowiązującego w dniu uchwalenia przedmiotowego planu.

5. Niezbędny zakres prac planistycznych

Przedmiotem planu miejscowego będzie ustalenie przeznaczenia terenów oraz określenie sposobów ich zagospodarowania i zabudowy w zakresie wyszczególnionym w art. 15 ust. 2 ustawy z dnia 27 marca 2003 r. o planowaniu i zagospodarowaniu przestrzennym (Dz. U. z 2022 r. poz. 503), a także, w zależności od potrzeb, w zakresie wyszczególnionym w art. 15 ust. 3 ww. ustawy.

Przy sporządzaniu planu miejscowego należy uwzględnić dotychczasowe zainwestowanie, naturalne uwarunkowania środowiska przyrodniczego, zainwestowanie infrastrukturą techniczną i siecią dróg oraz w przypadku wystąpienia takiej konieczności, ewentualne uzyskanie zgód na zmianę przeznaczenia gruntów leśnych i rolnych. Wraz z miejscowym planem zagospodarowania przestrzennego sporządzana będzie prognoza oddziaływania na środowisko i prognoza skutków finansowych uchwalenia planu miejscowego.

6. Informacja dotycząca materiałów geodezyjnych

Materiały geodezyjne obejmujące obszar objęty planem oraz teren otaczający – w zasięgu niezbędnym do opracowania miejscowego planu zagospodarowania przestrzennego zostaną pobrane z zasobu Powiatowego Ośrodka Dokumentacji Geodezyjnej i Kartograficznej w Garwolinie.

PROJEKT

**UCHWAŁA NR /.../2022
Rady Gminy w Sobolewie
z dnia ... czerwca 2022 r.**

**w sprawie określenia średniej ceny jednostki paliwa w Gminie Sobolew na rok szkolny
2022/2023.**

Na podstawie art.18 ust. 2 pkt 15, art. 40 ust. 1, art. 41 ust. 1 ustawy z dnia 8 marca 1990 roku o samorządzie gminnym (Dz. U. z 2022 r. poz. 559 ze zm.), art. 39a ust.3 ustawy z dnia 14 grudnia 2016 r. – Prawo oświatowe (Dz. U. z 2021 r. poz. 1082 ze zm.),

Rada Gminy w Sobolewie uchwala, co następuje:

§ 1

Określa się średnią cenę jednostki paliwa w Gminie Sobolew, na rok szkolny 2022/2023 w następujących wysokościach:

- | | | |
|------------------------------|---|---------|
| 1) olej napędowy ON | - | 7,67 zł |
| 2) benzyna bezołowiowa Pb 95 | - | 8,07 zł |
| 3) benzyna bezołowiowa Pb 98 | - | 8,19 zł |
| 4) paliwo gazowe LPG | - | 3,60 zł |

§ 2

Wykonanie uchwały powierza się Wójtowi Gminy Sobolew.

§ 3

Uchwała wchodzi w życie po upływie 14 dni od dnia ogłoszenia w Dzienniku Urzędowym Województwa Mazowieckiego.

Uzasadnienie

W związku z wejściem w życie ustawy z dnia 16 października 2019r. – o zmianie ustawy Prawo oświatowe oraz niektórych innych ustaw (Dz. U. 2019 poz. 2248), zmianie ulegają zasady zwrotu rodzicom kosztów przewozu dzieci niepełnosprawnych do szkół i placówek oświatowych, jeżeli dowożenie i opiekę zapewniają rodzice. Ustawa określa wzór, zgodnie z którym należy wyliczać koszty zwrotu rodzicom za dowóz dziecka. Jednym ze składników wzoru jest średnia cena jednostki paliwa na terenie gminy w danym roku szkolnym.

Na podstawie art. 39a ust. 2 ustawy z dnia 14 grudnia 2016 r. – Prawo oświatowe, aby dokonać zwrotu kosztów jednorazowego przewozu niezbędne jest posiadanie kwoty średniej ceny jednostki paliwa właściwego dla danego pojazdu. Zgodnie z art. 39 a ust. 3 ww. ustawy średnią cenę jednostki paliwa w gminie określa na każdy rok szkolny rada gminy w drodze uchwały, uwzględniając ceny jednostki paliwa w gminie.

Na terenie Gminy Sobolew są cztery stacje paliw, w związku z tym cena jednostki paliwa została ustalona na podstawie średniej ceny jednostek paliwa z tych stacji.

Wyliczenie średniej ceny jednostek paliwa wg faktycznej ceny sprzedaży w dniu 07.06.2022 r.

	ON	Pb 95	Pb 98	LPG
Stacja nr 1	7,59	7,99	-	3,42
Stacja nr 2	7,69	8,19	-	3,59
Stacja nr 3	7,69	7,89	8,19	3,79
Stacja nr 4	7,69	8,19	-	3,59
Średnia cena	7,67	8,07	8,19	3,60

Wobec powyższego podjęcie uchwały uważa się za zasadne.

UCHWAŁA Nr
RADY GMINY W SOBOLEWIE

z dnia

**w sprawie przystąpienia do sporządzenia Strategii Rozwoju Gminy Sobolew na lata 2022-2030
oraz określenia szczegółowego trybu i harmonogramu opracowania projektu strategii, w tym trybu
konsultacji**

Działając na podstawie art. 10e ust. 1 i art. 10f ust. 1 ustawy z dnia 8 marca 1990 r. o samorządzie gminnym (t.j. Dz.U. z 2022 r. poz. 559 z późn. zm.) oraz art. 3 i art. 6 ust.3 ustawy z dnia 6 grudnia 2006 r. o zasadach prowadzenia polityki rozwoju (t.j. Dz. U. z 2021 r. poz. 1057 z późn. zm.), Rada Gminy w Sobolewie uchwala, co następuje:

§ 1.

Przystępuje się do opracowania Strategii Rozwoju Gminy Sobolew na lata 2022-2030.

§ 2.

Określa się szczegółowy tryb opracowania projektu Strategii Rozwoju Gminy Sobolew na lata 2022-2030, w tym tryb konsultacji, o których mowa w art. 6 ust. 3 ustawy z dnia 6 grudnia 2006 r. o zasadach prowadzenia polityki rozwoju, zgodnie z załącznikiem nr 1 do niniejszej uchwały.

§ 3.

Określa się harmonogram opracowania projektu Strategii Rozwoju Gminy Sobolew na lata 2022-2030, zgodnie z załącznikiem nr 2 do niniejszej uchwały.

§ 4.

Wykonanie uchwały powierza się Wójtowi Gminy Sobolew



Załącznik nr 1 do uchwały Nr

RADY GMINY W SOBOLEWIE

z dnia

Szczegółowy tryb opracowania projektu Strategii Rozwoju Gminy Sobolew na lata 2022-2030, w tym tryb konsultacji, o których mowa w art. 6 ust. 3 ustawy z dnia 6 grudnia 2006 r. o zasadach prowadzenia polityki rozwoju

1. Procedura dotycząca szczegółowego trybu opracowania projektu Strategii Rozwoju Gminy Sobolew na lata 2022-2030, w tym trybu konsultacji, o których mowa w art. 6 ust. 3 ustawy z dnia 6 grudnia 2006 r. o zasadach prowadzenia polityki rozwoju, powinna uwzględniać wszystkie akty prawne mające wpływ na jej przebieg, w tym ustawę z dnia 2006 r. o zasadach prowadzenia polityki rozwoju (t.j. Dz.U. z 2021 r. poz. 1057 z późn. zm.), ustawę z dnia 8 marca 1990 r. o samorządzie gminnym (t.j. Dz.U. z 2022 r. poz. 559 z późn. zm.), ustawę z dnia 3 października 2008 r. o udostępnianiu informacji o środowisku i jego ochronie, udziale społeczeństwa w ochronie środowiska oraz o ocenach oddziaływania na środowisko (t.j. Dz.U. z 2022 r. poz. 1029).
2. Projekt Strategii Rozwoju Gminy Sobolew na lata 2022-2030 opracowuje się zgodnie z przepisami art. 10e ust. 2-4 ustawy z dnia 8 marca 1990 r. o samorządzie gminnym.
3. Na prace związane z przygotowaniem projektu Strategii Rozwoju Gminy Sobolew na lata 2022-2030 składają się w szczególności:
 - 1) Opracowanie wniosków z diagnozy sytuacji społecznej, gospodarczej i przestrzennej Gminy Sobolew, przygotowanej na potrzeby strategii;
 - 2) Wypracowanie założeń programowych Strategii Rozwoju Gminy Sobolew na lata 2022-2030
 - 2)1) Określenie celów i kierunków działań oraz oczekiwanych rezultatów i wskaźników;
 - 3) Wypracowanie założeń funkcjonalno-przestrzennych Strategii Rozwoju Gminy Sobolew na lata 2022-2030
 - 3)1) Określenie modelu struktury funkcjonalno-przestrzennej Gminy Sobolew wraz z ustaleniami i rekomendacjami w zakresie kształtowania i prowadzenia polityki przestrzennej w gminie,
 - 3)2) Charakterystyka obszarów strategicznej interwencji zawartych w strategii rozwoju województwa i fakultatywnie określenie obszarów strategicznej interwencji Gminy Sobolew, wraz z zakresem planowanych działań;
4. Wypracowanie założeń wdrożeniowych Strategii Rozwoju Gminy Sobolew na lata 2022-2030
 - 1) Określenie systemu realizacji Strategii Rozwoju Gminy Sobolew na lata 2022-2030, w tym wytycznych do sporządzania dokumentów wykonawczych;
 - 2) Określenie ram finansowych i źródeł finansowania;
5. Opracowanie projektu Strategii Rozwoju Gminy Sobolew na lata 2022-2030, zgodnego z przepisami, standardem i spójnego z wytycznymi dokumentów nadrzędnych.
6. Konsultacje projektu Strategii Rozwoju Gminy Sobolew na lata 2022-2030. Dokument podlega

- konsultacjom w szczególności z: sąsiednimi gminami i ich związkami, lokalnymi partnerami społecznymi i gospodarczymi, mieszkańcami Gminy Sobolew, a także z właściwym dyrektorem Regionalnego Zarządu Gospodarki Wodnej Państwowego Gospodarstwa Wodnego Wody Polskie,
- 1) Ogłoszenie na tablicy ogłoszeń, na stronie internetowej Gminy Sobolew oraz w Biuletynie Informacji Publicznej informacji o konsultacjach, terminie i sposobie przekazywania uwag do projektu Strategii Rozwoju Gminy Sobolew na lata 2022-2030. Informacja może zostać opublikowana również w prasie o zasięgu lokalnym – ogłoszenie zawiera dodatkowo informację o adresie strony internetowej, na której zamieszczono projekt,
 - 2) Przeprowadzenie konsultacji na zasadach uregulowanych w uchwale *NR XX/153/2020 Rady Gminy w Sobolewie z dnia 17 września 2020 r. w sprawie zasad i trybu przeprowadzania konsultacji z mieszkańcami Gminy Sobolew przy czym przy czym czas ich trwania nie może być krótszy niż 35 dni od dnia ogłoszenia konsultacji.*
 - 3) Przygotowanie sprawozdania z przebiegu i wyników konsultacji, zawierającego w szczególności ustosunkowanie się do zgłoszonych uwag wraz z uzasadnieniem, oraz jego na tablicy ogłoszeń, na stronie internetowej Gminy Sobolew oraz w Biuletynie Informacji Publicznej informacji;
 7. Opiniowanie projektu Strategii Rozwoju Gminy Sobolew na lata 2022-2030. Przekazanie projektu strategii Zarządowi Województwa Mazowieckiego w celu wydania opinii dotyczącej sposobu uwzględnienia ustaleń i rekomendacji w zakresie kształtowania i prowadzenia polityki przestrzennej w województwie określonych w strategii rozwoju województwa mazowieckiego;
 8. Przygotowanie projektu Strategii Rozwoju Gminy Sobolew na lata 2022-2030 po uwzględnieniu ewentualnych zmian wynikających z przeprowadzonych konsultacji i opinii wydanej przez zarząd województwa;
 9. Przeprowadzenie uprzedniej ewaluacji trafności, przewidywanej skuteczności i efektywności realizacji Strategii Rozwoju Gminy Sobolew na lata 2022-2030;
 10. Przygotowanie projektu Strategii Rozwoju Gminy Sobolew na lata 2022-2030 po uwzględnieniu ewentualnych zmian wynikających z przeprowadzonej uprzedniej ewaluacji;
 11. Przeprowadzenie lub odstąpienie od przeprowadzenia strategicznej oceny oddziaływania na środowisko projektu Strategii Rozwoju Gminy Sobolew na lata 2022-2030:
 - 1) Przygotowanie i wysłanie wniosku o wydanie opinii w trybie przepisów ustawy z dnia 3 października 2008 r. o udostępnianiu informacji o środowisku i jego ochronie, udziale społeczeństwa w ochronie środowiska oraz o ocenach oddziaływania na środowisko do regionalnego dyrektora ochrony środowiska oraz państwowego wojewódzkiego inspektora sanitarnego (a w przypadku obszarów morskich również do właściwego dyrektora urzędu morskiego) w sprawie konieczności lub braku konieczności sporządzenia prognozy oddziaływania na środowisko,
 - 2) W przypadku uzgodnienia konieczności przeprowadzenia strategicznej oceny oddziaływania na środowisko oraz jej zakresu – sporządzenie prognozy oddziaływania na środowisko projektu Strategii Rozwoju Gminy Sobolew na lata 2022-2030, zawierającej informacje, o których mowa w

art. 51 ust. 2 ustawy, o której mowa w pkt 11.1,

- 3) W przypadku uzgodnienia możliwości odstąpienia od przeprowadzenia strategicznej oceny oddziaływania na środowisko projektu Strategii Rozwoju Gminy Sobolew na lata 2022-2030 odstępuje się od czynności wynikających z ustawy, o której mowa w pkt 11.1. Odstąpienie trzeba upublicznić i nie sporządza się prognozy oddziaływania na środowisko;
12. Przyjęcie Strategii Rozwoju Gminy Sobolew na lata 2022-2030 przez Radę Gminy Sobolew w drodze uchwały.

Załącznik nr 2 do UCHWAŁY Nr
RADY GMINY W SOBOLEWIE

Termin	Wyszczególnienie
Do 1 miesiąca od podjęcia uchwały.	Opracowanie wniosków z diagnozy sytuacji społecznej, gospodarczej i przestrzennej Gminy Sobolew, przygotowanej na potrzeby strategii.
Do 1 miesiąca od podjęcia uchwały.	Wypracowanie założeń programowych Strategii Rozwoju Gminy Sobolew na lata 2022-2030
Do 40 dni od podjęcia uchwały.	Wypracowanie założeń funkcjonalno-przestrzennych Strategii Rozwoju Gminy Sobolew na lata 2022-2030
Do 40 dni od podjęcia uchwały.	Wypracowanie założeń wdrożeniowych Strategii Rozwoju Gminy Sobolew na lata 2022-2030.
Do 45 dni od podjęcia uchwały.	Opracowanie projektu Strategii Rozwoju Gminy Sobolew na lata 2022-2030, zgodnego z przepisami, standardem i spójnego z wytycznymi dokumentów nadrzędnych.
Termin nie krótszy niż 35 dni* od dnia ogłoszenia na stronie internetowej informacji o konsultacjach	Przeprowadzenie konsultacji.
W terminie do 14 dni* od upływu terminu zgłaszania uwag w ramach konsultacji	Przygotowanie sprawozdania z przebiegu i wyników konsultacji oraz jego publikacja.
Do 2 tygodni od opracowania projektu Strategii Rozwoju Gminy Sobolew na lata 2022-2030	Przekazanie projektu Strategii Rozwoju Gminy Sobolew na lata 2022-2030 do zarządu województwa w celu wydania opinii.
W terminie 30 dni* od dnia otrzymania projektu Strategii Rozwoju Gminy Sobolew na lata 2022-2030	Zaopiniowanie projektu Strategii Rozwoju Gminy Sobolew na lata 2022-2030 przez zarząd województwa.
Do 3 tygodni od opublikowania sprawozdania z konsultacji i uzyskania opinii zarządu województwa (licząc od momentu zakończenia ostatniego z tych dwóch).	Przygotowanie projektu Strategii Rozwoju Gminy Sobolew na lata 2022-2030 po uwzględnieniu ewentualnych zmian wynikających z przeprowadzonych konsultacji i opiniowania.

z dnia.....

Harmonogram opracowania projektu Strategii Rozwoju Gminy Sobolew na lata 2022-2030

* Terminy ustawowe.

Do 1 miesiąca od zakończenia prac nad projektem Strategii Rozwoju Gminy Sobolew na lata 2022-2030 po ewentualnych zmianach wynikających z przeprowadzonych konsultacji i opiniowania. Przeprowadzenie uprzedniej ewaluacji trafności, przewidywanej skuteczności i efektywności realizacji Strategii Rozwoju Gminy Sobolew na lata 2022-2030

Do 1 miesiąca od zakończenia prac nad projektem Strategii Rozwoju Gminy Sobolew na lata 2022-2030 po ewentualnych zmianach wynikających z przeprowadzonych konsultacji i opiniowania. Przeprowadzenie uprzedniej ewaluacji trafności, przewidywanej skuteczności i efektywności realizacji Strategii Rozwoju Gminy Sobolew na lata 2022-2030

Do 2 tygodni od zakończenia prac związanych z uprzednią ewaluacją.

Przygotowanie projektu Strategii Rozwoju Gminy Sobolew na lata 2022-2030 po uwzględnieniu ewentualnych zmian wynikających z przeprowadzonej uprzedniej ewaluacji.

Do 3 tygodni od opracowania projektu Strategii Rozwoju Gminy Sobolew na lata 2022-2030 po uwzględnieniu ewentualnych zmian wynikających z przeprowadzonej uprzedniej ewaluacji.

Przygotowanie i wystanie wniosku o wydanie opinii w trybie przepisów ustawy z dnia 3 października 2008 r. o udostępnianiu informacji o środowisku i jego ochronie, udziale społeczeństwa w ochronie środowiska oraz o ocenach oddziaływania na środowisko (t.j. Dz. U. z 2022 r. poz. 1029) do regionalnego dyrektora ochrony środowiska oraz państwowego wojewódzkiego inspektora sanitarnego (a w przypadku obszarów morskich również do właściwego dyrektora urzędu morskiego) w sprawie konieczności lub braku konieczności sporządzenia prognozy oddziaływania na środowisko.

Decyzja w terminie 30 dni* od dnia otrzymania przez właściwe instytucje wniosku o uzgodnienie. Ewentualnie dodatkowy czas wynikający z dodatkowych wyjaśnień.

W przypadku uzyskania udokumentowanej zgody na odstąpienie od przeprowadzenia strategicznej oceny oddziaływania na środowisko projektu Strategii Rozwoju Gminy Sobolew na lata 2022-2030, odstępuje się od czynności wynikających z ustawy i nie sporządza się prognozy oddziaływania na środowisko.

Do 1 miesiąca od otrzymania decyzji od właściwych instytucji. Ewentualnie dodatkowy czas wynikający z dodatkowych uzgodnień.

W przypadku uzgodnienia konieczności przeprowadzenia strategicznej oceny oddziaływania na środowisko oraz jej zakresu, sporządza się prognozę oddziaływania na środowisko projektu Strategii Rozwoju Gminy Sobolew na lata 2022-2030, zawierającą informacje, o których mowa w art. 51 ust. 2 ustawy z dnia 3 października 2008 r. o udostępnianiu informacji o środowisku i jego ochronie, udziale społeczeństwa w ochronie środowiska oraz o ocenach oddziaływania na środowisko.

Do 13 miesięcy od momentu podjęcia uchwały. Termin nie uwzględnia przypadków przekroczenia terminów w ramach procedur niezależnych od Gminy Sobolew.

Przyjęcie Strategii Rozwoju Gminy Sobolew na lata 2022-2030 przez Radę Gminy Sobolew w drodze uchwały.

UZASADNIENIE

W dniu 13.11.2020 r. weszły w życie przepisy wprowadzone ustawą z dnia 15 lipca 2020 r. o zmianie ustawy o zasadach prowadzenia polityki rozwoju oraz niektórych innych ustaw (Dz.U. z 2020 r. poz. 1378 z późn.zm.). Celem ustawy jest uporządkowanie krajowego systemu dokumentów strategicznych w zakresie polityki rozwoju i zapewnienie jego spójności, jak również zwiększenie efektywności programowania i realizacji strategii, polityk i programów. Zmiany prowadzą do konsolidacji systemu zarządzania rozwojem Polski i etapowego wprowadzania systemu zintegrowanych strategii: krajowej, wojewódzkiej i lokalnej.

Ustawa po raz pierwszy w ustawodawstwie krajowym wprowadziła podstawę prawną wprost dla strategii rozwoju gminy. Określiła również nowe uregulowania, co do procedury jej opracowania i zakresu merytorycznego. Dzięki temu gmina może przygotowywać strategię, która będzie pełnoprawnym dokumentem stanowiącym element nowego zintegrowanego systemu zarządzania rozwojem kraju, a jednocześnie efektywny instrument pozyskiwania środków zewnętrznych.

Obecnie funkcjonujący dokument strategiczny określający długofalowy rozwój Gminy Sobolew stał się nieaktualny ze względu na wspomniane zmiany prawne, ale przede wszystkim zmieniającą się sytuację gospodarczą, społeczną i przestrzenną Gminy Sobolew, jak i w jej otoczeniu. Nowe są problemy, potrzeby i oczekiwania mieszkańców oraz innych interesariuszy Gminy Sobolew. Zmiany zaszyły również na poziomie dokumentów strategicznych szczebla krajowego i regionalnego, skąd potrzeba powiązania celów i zadań Gminy Sobolew z wyznaczonymi priorytetami zawartymi w dokumentach nadrzędnych. Pomoże to m.in. w realizacji szansy, jaką dla Gminy Sobolew jest możliwość uzyskania wsparcia z funduszy zewnętrznych oraz skorzystania z nowych instrumentów polityki regionalnej, w szczególności w ramach nowej perspektywy budżetowej Unii Europejskiej na lata 2022-2030. W związku z tym, konieczne jest reagowanie na nowe warunki rozwojowe i opracowanie strategii rozwoju Gminy Sobolew w oparciu o znowelizowane przepisy (dokument, o którym mowa w art. 10e ust. 1 ustawy z dnia 8 marca 1990 r. o samorządzie gminnym; t.j. Dz.U. z 2022 r. poz. 559 z późn. zm.). Strategia, w odróżnieniu od dotychczasowego dokumentu strategicznego określającego długofalowy rozwój Gminy Sobolew, będzie wiązać planowanie społeczno-gospodarcze z przestrzennym. Dzięki temu będzie wspierała trwałą i zrównoważony rozwój Gminy Sobolew.

Dokument określi ramy finansowe dla jego realizacji oraz potencjalne źródła finansowania.



PROJEKT

**UCHWAŁA NR .../.../2022
Rady Gminy w Sobolewie
z dnia 2022 r.**

w sprawie wyrażenia zgody na zamianę nieruchomości gruntowej stanowiącej własność Gminy Sobolew, na nieruchomość gruntową stanowiącej własność osoby fizycznej.

- Na podstawie art. 18 ust. 2 pkt. 9 lit. a ustawy z dnia 8 marca 1990 r. o samorządzie gminnym (Dz. U. z 2022 r. poz. 559, z późn. zm.),
- Na podstawie art. 15 ust. 1, art. 37 ust. 2 pkt. 4 ustawy z dnia 21 sierpnia 1997 r. o gospodarce nieruchomościami (Dz. U. z 2021 r. poz. 1899, z późn. zm.),

Rada Gminy w Sobolewie uchwala, co następuje:

§ 1

Wyraża się zgodę na zamianę nieruchomości gruntowej położonej w miejscowości Sobolew stanowiącej działkę nr ew. 2355/1 o powierzchni 0,0261 ha dla której w Sądzie Rejonowym w Garwolinie prowadzona jest księga wieczysta nr SI1G/00025716/2, na nieruchomość gruntową położoną w miejscowości Sobolew stanowiącą działkę nr ew. 2354/2 o powierzchni 0,0247 ha dla której podstawowym dokumentem potwierdzającym własność jest Akt Notarialny Repertorium Nr 856/2022 z dnia 14.03.2022 r. sporządzony przed Cezarym Kalbarczykiem notariuszem w Garwolinie.

§ 2

Wykonanie uchwały powierza się Wójtowi Gminy Sobolew.

§ 3

Uchwała wchodzi w życie z dniem podjęcia.

PROJEKT

Uzasadnienie

Przedmiotem uchwały jest zamiana niezabudowanych nieruchomości gruntowych położonych w Sobolewie w celu uregulowania i poprawy warunków celem poszerzenia terenu boiska sportowego w miejscowości Sobolew.

Zamiana znajduje uzasadnienie, ponieważ budowa i utrzymanie dróg należy do zadań własnych gminy, zgodnie z art. 7 ust. 7 pkt. 2 ustawy z dnia 8 marca 1990 r. o samorządzie gminnym.

Przedmiotowa uchwała została podjęta z inicjatywy i na wniosek Wójta Gminy Sobolew.

W związku z powyższym podjęcie uchwały jest zasadne.

PROJEKT

**UCHWAŁA NR .../.../2022
Rady Gminy w Sobolewie
z dnia 2022 r.**

**w sprawie zbycia niezabudowanych nieruchomości gruntowych, stanowiącej własność
Gminy Sobolew – w drodze bezprzetargowej.**

Na podstawie:

- art. 18 ust. 2 pkt. 9 lit. a ustawy z dnia 8 marca 1990 r. o samorządzie gminnym (Dz. U. z 2022 r. poz. 559 z późn. zm.)
- art. 37 ust. 2 pkt 4 ustawy z dnia 21 sierpnia 1997 r. o gospodarce nieruchomościami (Dz. U. z 2021 r. poz. 1899, z późn. zm.)

Rada Gminy w Sobolewie uchwala, co następuje:

§ 1

Wyraża się zgodę na zbycie w drodze bezprzetargowej – przez Gminę Sobolew – niezabudowanych nieruchomości gruntowych, położonych w miejscowości Sobolew, gm. Sobolew, oznaczonych w ewidencji gruntów i budynków, jako dz. ew. nr: 2223/5, o powierzchni 0,2562 ha, przeznaczoną pod drogę wewnętrzną dla obsługi komunikacyjnej działek przyległych w formie darowizny, stanowiącej własność Gminy Sobolew, dla której podstawowym dokumentem potwierdzającym własność jest Decyzja Wojewody Mazowieckiego Nr 212/S/2015 z 27.05.2015 r.

§ 2

Wykonanie uchwały powierza się Wójtowi Gminy Sobolew.

§ 3

Uchwała wchodzi w życie z dniem podjęcia.

PROJEKT

Uzasadnienie

Zgodnie z art. 37 ust. 2 pkt 4 ustawy z dnia 21 sierpnia 1997 r. o gospodarce nieruchomościami (Dz. U. z 2021 r. poz. 1899, z późn. zm.) nieruchomości mogą być zbyte w drodze bezprzetargowej jeżeli zbycie następuje w drodze darowizny. W przedmiotowej sytuacji spełnione są wszystkie warunki aby podjąć przedmiotową uchwałę.

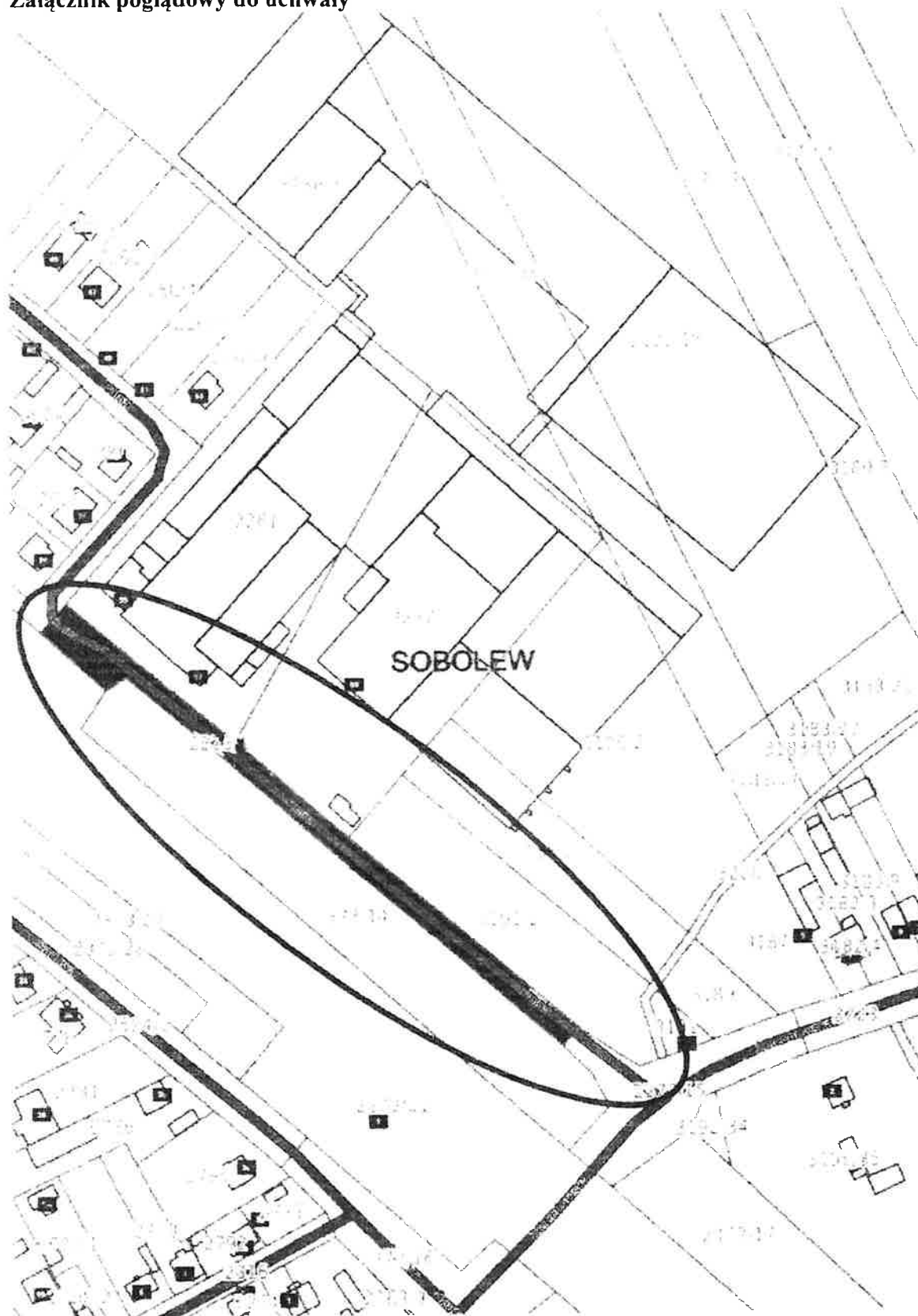
Ze względu na fakt, iż zgodnie z art. 18 ust. 2, pkt 9 lit. a ustawy z dnia 8 marca 1990 r. o samorządzie gminnym (Dz. U. z 2022 r. poz. 559 z późn. zm.) do zbycia nieruchomości niezbędna jest uchwała rady gminy, nie ma możliwości podjęcia alternatywnych, w stosunku do proponowanej uchwały, środków umożliwiających osiągnięcie zamierzonego celu.

Wobec powyższego, podjęcie uchwały wg przedstawionego projektu, uważa się za uzasadnione.



PROJEKT

Załącznik poglądowy do uchwały



PROJEKT

**UCHWAŁA NR .../.../2022
Rady Gminy w Sobolewie
z dnia 2022 r.**

w sprawie wyrażenia zgody na zawarcie umowy użyczenia

Na podstawie:

- art. 18 ust. 2 pkt. 9 lit. a ustawy z dnia 8 marca 1990 r. o samorządzie gminnym (t.j. Dz. U. z 2022 r. poz. 559, z późn. zm.),
 - art. 13 ust. 1 oraz art. 37 ust. 4 ustawy z dnia 21 sierpnia 1997 r. o gospodarce nieruchomościami (t.j. Dz. U. z 2021 r. poz. 1899, z późn. zm.),
 - Uchwały Rady Gminy w Sobolewie nr XXXV/203/2010 z dnia 10 listopada 2010 r. w sprawie zasad wdzierżawiania i wynajmowania nieruchomości stanowiących własność Gminy Sobolew na czas oznaczony dłuższy niż 3 lata lub na czas nieoznaczony, z wyjątkiem lokali mieszkalnych oraz wyrażenia zgody na odstąpienie od obowiązku przetargowego trybu zawarcia umów użytkowania, najmu lub dzierżawy na czas oznaczony dłuższy niż 3 lata lub na czas nieoznaczony (Dz. U. Woj. Maz. z 2010 t., nr 202, poz. 5966),
- Rada Gminy w Sobolewie uchwala, co następuje:

§ 1

Wyraża się zgodę na oddanie w użyczenia na okres dłuższy niż 3 lata i nie dłuższy niż 10 lat lokali użytkowych znajdujących się w budynku Urzędy Gminy Sobolew zlokalizowanego na dz. ew. 2379/1 w miejscowości Sobolew, gm. Sobolew pod adresem ul. Rynek 1, 08-460 Sobolew dla których Sąd Rejonowy w Garwolinie prowadzi księgę wieczystą o nr SIIG/00039594/1 w celu prowadzenia działań statutowych na rzecz Gminnego Domu Kultury w Sobolewie

§ 2

Wyraża się zgodę na odstąpienie od obowiązku przetargowego trybu zawarcia umowy dzierżawy, o której mowa w §1.

§ 3

Wykonanie uchwały powierza się Wójtowi Gminy Sobolew.

§ 4

Uchwała wchodzi w życie z dniem podjęcia.

PROJEKT

Uzasadnienie

Zgodnie z art. 18 ust. 2 pkt 9 lit. a ustawy z dnia 8 marca 1990 r. o samorządzie gminnym (tekst jednolity Dz. U. z 2022 r. poz. 559) do wyłącznej właściwości rady gminy w należy podejmowanie uchwał w sprawach majątkowych gminy, przekraczającej zakres zwykłego zarządu, dotyczących zasad nabywania, zbywania i obciążania nieruchomości oraz ich wydzierżawiania lub wynajmowania na czas oznaczony dłuższy niż 3 lata lub na czas nieoznaczony, o ile ustawy szczególne nie stanowią inaczej. Uchwała rady gminy jest wymagana również w przypadku, gdy po umowie zawartej na czas oznaczony do 3 lat strony zawierają kolejne umowy, których przedmiotem jest ta sama nieruchomość; do czasu określenia zasad wójt może dokonywać tych czynności wyłącznie za zgodą rady gminy.

Zgodnie z art. 37 ust. 4 ustawy z dnia 21 sierpnia 1997 r. o gospodarnie nieruchomości „zawarcie umowy użytkowania, najmu lub dzierżawy na czas oznaczony dłuższy niż 3 lata lub na czas nieoznaczony następuje w drodze przetargu. Wojewoda albo odpowiednia rada lub sejmik mogą wyrazić zgodę na odstąpienie od obowiązku przetargowego trybu zawarcia tych umów”.

Ponadto, zgodnie z uchwałą nr XXXV/203/2010 Rady Gminy Sobolew z dnia 10 listopada 2010 r. w sprawie zasad wydzierżawiania i wynajmowania nieruchomości stanowiących własność Gminy Sobolew na czas oznaczony dłuższy niż 3 lata lub na czas nieoznaczony, z wyjątkiem lokali mieszkalnych oraz wyrażenia zgody na odstąpienie od obowiązku przetargowego trybu zawarcia umów użytkowania, najmu lub dzierżawy na czas oznaczony dłuższy niż 3 lata lub na czas nieoznaczony, Rada Gminy każdorazowo wyraża zgodę na oddawanie w dzierżawę lub najem – w trybie bezprzetargowym – nieruchomości lokalowych użytkowych, z wyjątkiem mieszkalnych oraz na oddawanie w dzierżawę lub w najem nieruchomości budowlanych i gruntowych, wchodzących w skład zasobu nieruchomości Gminy, na czas oznaczony, dłuższy niż 3 lata lecz nie dłuższy niż 10 lat lub na czas nieoznaczony.

Lokale, o których mowa w niniejszej uchwale dotyczą prowadzenia działań statutowych przez Gminny Dom Kultury w Sobolewie prowadzący działalność o charakterze społecznym.

W tym stanie rzeczy podjęcie przedmiotowej uchwały jest uzasadnione.

Uchwała Nr/2022
Rady Gminy w Sobolewie
z dnia 4 lipca 2022 r.
w sprawie zmiany Wieloletniej Prognozy Finansowej Gminy
na lata 2022 – 2027.

Na podstawie art. 226, art. 227, ustawy z dnia 27 sierpnia 2009 r. o finansach publicznych (Dz. U. z 2021 r. poz. 305) Rada Gminy w Sobolewie uchwala, co następuje:

§ 1

1. W związku ze zmianami w budżecie gminy dokonanyymi Uchwałą Rady Gminy Nr/2022 z dnia 4 lipca 2022 r. wprowadza się zmiany w WPF Gminy Sobolew na lata 2022 – 2027
2. Plan dochodów budżetu na 2022 r. wynosi 48 500 210,84 zł, z tego:
 - a) dochody bieżące 39 813 628,84 zł
 - b) dochody majątkowe 8 686 582,00 zł.
3. Plan wydatków budżetu na 2022 r. wynosi 53 818 664,84 zł, z tego :
 - a) wydatki bieżące 38 766 588,70 zł
 - b) wydatki majątkowe 15 052 076,14 zł.
4. Aktualną treść WPF przedstawia załącznik Nr 1 do niniejszej uchwały.

§ 2

1. Wykaz przedsięwzięć do WPF ulega zmianie.
2. Aktualną treść przedstawia załącznik Nr 2 do niniejszej uchwały.

§ 3

Wykonanie uchwały powierza się Wójtowi.

§ 4

Uchwała wchodzi w życie z dniem podjęcia.

Wieloletnia prognoza finansowa jednostki samorządu terytorialnego 1)

Ustaloną na lata 2022–2025 relacją z art. 243 (poz. 8.3, 8.3.1, 8.4 i 8.4.1) została obliczona według średniej 7-letniej

Za: Nr 1 do Uchwały Rady Gminy w Sobolewie Nr/2022 z dnia 4 lipca 2022 r.

Wyszczególnienie	Dochody ogółem X	Dochody bieżące X	z tego:				w tym:		Dochody majątkowe X	ze sprzedaży majątku X	z tytułu dotacji oraz środków przeznaczonych na inwestycje
			dochody z tytułu udziału we wpływach z podatku dochodowego od osób fizycznych	dochody z tytułu udziału we wpływach z podatku dochodowego od osób prawnych	z subwencji ogólnej	z tytułu dotacji i środków przeznaczonych na cele bieżące X 3)	pozostałe dochody bieżące 4)	z podatku od nieruchomości			
lp	1	1.1	1.1.1	1.1.2	1.1.3	1.1.4	1.1.5	1.1.5.1	1.2	1.2.1	1.2.2
Wykonanie 2015	25 021 395,07	23 651 101,66	3 494 286,00	21 803,24	12 266 994,00	4 208 978,34	3 659 040,08	1 573 323,19	1 370 293,41	0,00	1 367 754,96
Wykonanie 2016	31 055 720,67	31 018 453,33	3 781 678,00	25 003,92	12 966 947,00	10 076 215,63	4 168 608,78	2 378 357,29	37 267,34	4 511,10	29 952,05
Wykonanie 2017	34 991 407,80	34 843 250,34	4 286 539,00	37 718,45	13 685 691,00	12 173 024,99	4 660 276,90	2 638 673,07	148 157,46	11 962,00	126 607,46
Wykonanie 2018	38 668 037,77	36 458 797,77	4 970 823,00	28 521,83	13 218 922,00	12 155 875,07	6 084 655,87	3 490 258,28	2 409 240,00	25 611,13	2 379 370,37
Wykonanie 2019	40 747 371,14	40 191 410,72	5 916 654,00	30 661,76	13 672 657,00	13 995 830,77	6 575 607,19	3 498 228,17	555 960,42	0,00	546 969,44
Wykonanie 2020	46 589 814,60	43 662 991,60	6 221 241,00	16 785,13	13 084 336,00	15 828 255,44	8 512 374,03	3 541 717,45	2 926 823,00	31 807,64	2 890 848,54
Plan 3 kw. 2021	47 399 958,69	43 795 479,41	6 454 097,00	15 000,00	13 160 499,00	14 938 817,41	9 227 066,00	3 650 440,00	3 604 479,28	189 050,00	3 414 129,28
Wykonanie 2021	51 667 762,68	46 257 420,51	6 986 124,00	40 442,08	14 695 216,00	15 522 623,31	9 210 015,12	3 618 175,44	5 610 342,17	204 840,08	5 404 248,68
2022	48 500 210,84	39 813 628,84	5 844 927,00	32 824,00	13 910 877,00	10 421 666,84	9 603 334,00	3 675 680,00	8 686 582,00	144 042,00	8 541 340,00
2023	36 496 442,00	33 641 200,00	6 201 467,00	36 300,00	13 744 967,00	3 965 970,00	9 662 496,00	3 787 500,00	2 855 242,00	4 042,00	2 850 000,00
2024	37 236 097,00	34 380 855,00	6 579 757,00	40 137,00	13 925 026,00	4 013 560,00	9 822 375,00	3 857 947,00	2 855 242,00	4 042,00	2 850 000,00
2025	35 153 911,00	35 148 669,00	6 981 122,00	44 363,00	14 107 443,00	4 061 725,00	9 953 995,00	3 929 705,00	5 242,00	4 042,00	0,00
2026	35 960 386,00	35 956 144,00	7 406 970,00	49 080,00	14 292 251,00	4 110 465,00	10 087 378,00	4 002 797,00	4 242,00	4 042,00	0,00
2027	36 779 634,00	36 774 392,00	7 858 800,00	54 272,00	14 478 980,00	4 159 790,00	10 222 550,00	4 077 249,00	5 242,00	4 042,00	0,00

- 1) Wzór może być stosowany także w układzie pionowym, w którym poszczególne pozycje są przedstawione w kolumnach, a lata w wierszach.
- 2) Zgodnie z art. 227 ustawy z dnia 27 sierpnia 2009 r. o finansach publicznych (Dz. U. z 2019 r. poz. 869, z późn. zm.), zwaną dalej „ustawą”, wieloletnia prognoza finansowa obejmuje okres roku budżetowego oraz co najmniej trzech kolejnych lat. W sytuacji dłuższego okresu prognozowania finansowego wzór stosuje się dla lat wykresalających poza minimalny (4-letni) okres prognozy, wynikający z art. 227 ustawy.
- 3) W pozycji wykazuje się dochody o charakterze całkowym, które jednostka otrzymuje od podmiotów zewnętrznych. W szczególności pozycja obejmuje dotacje celowe z budżetu państwa na zadania bieżące oraz dotacje i środki na finansowanie wydatków bieżących na realizację zadań finansowanych z udziałem środków, o których mowa w art. 9 ust. 1 pkt 2 i 3 ustawy. W pozycji nie wykazuje się natomiast dochodów zamierzanych ze szczególnym zasadami wykonywania budżetu jednostki wykonawczej z odrębnych ustaw, o których mowa w art. 237 ust. 1 ustawy.
- 4) W pozycji wykazuje się pozostałe dochody bieżące w szczególności kwoty podatków i opłat lokalnych.

Wyszczególnienie	Wydaki ogółem x	Wydaki bieżące x	z tego:							Wydaki majątkowe x	w tym:	
			na wynagrodzenia i składki od nich naliczane	z tytułu poręczeń i gwarancji x	w tym:		wydatki na obsługę długu x	w tym:			Inwestycje i zakupy inwestycyjne, o których mowa w art. 236 ust. 4 pkt 1 ustawy	wydatki o charakterze dotacyjnym na inwestycje
					gwarancje i poręczenia podlegające wyłączeniu z limitu spłaty zobowiązań, o którym mowa w art. 243 ustawy x	odsetki i dyskonto podlegające wyłączeniu z limitu spłaty zobowiązań, o którym mowa w art. 243 ustawy, w terminie nie dłuższym niż 90 dni po zakończeniu programu, projektu lub zadania i otrzymaniu refundacji z tych środków (bez odsetek i dyskonta od zobowiązań na wkład krajowy) x		odsetki i dyskonto podlegające wyłączeniu z limitu spłaty zobowiązań, o którym mowa w art. 243 ustawy, z tytułu zaciągniętych na wkład krajowy x	pozostałe odsetki i dyskonto podlegające wyłączeniu z limitu spłaty zobowiązań, o którym mowa w art. 243 ustawy x			
lp	2	2.1	2.1.1	2.1.2	2.1.2.1	2.1.3	2.1.3.1	2.1.3.2	2.1.3.3	2.2	2.2.1	2.2.1.1
Wykonanie 2015	23 943 984,59	20 323 151,44	11 822 511,14	0,00	0,00	100 762,46	100 762,46	0,00	0,00	3 620 833,15	3 620 833,15	16 160,02
Wykonanie 2016	29 445 806,56	26 378 152,16	12 021 295,07	0,00	0,00	74 973,48	0,00	0,00	0,00	3 067 654,40	3 067 654,40	0,00
Wykonanie 2017	34 901 721,73	29 517 888,17	12 628 966,17	0,00	0,00	39 823,79	0,00	0,00	0,00	5 383 833,56	5 383 833,56	88 750,00
Wykonanie 2018	40 016 505,57	31 677 200,92	13 671 064,45	0,00	0,00	47 227,72	0,00	0,00	0,00	8 339 304,65	8 339 304,65	974 560,00
Wykonanie 2019	40 522 010,46	35 564 588,94	14 834 843,60	0,00	0,00	52 277,12	0,00	0,00	0,00	4 957 421,52	4 957 421,52	200 000,00
Wykonanie 2020	46 013 871,59	39 935 086,53	15 746 317,24	0,00	0,00	40 314,42	0,00	0,00	0,00	6 078 785,06	6 078 785,06	0,00
Plan 3 kw. 2021	50 957 193,69	41 777 302,13	17 610 236,97	0,00	0,00	45 000,00	0,00	0,00	0,00	9 179 891,56	9 179 891,56	136 000,00
Wykonanie 2021	50 106 543,09	41 616 019,31	17 411 461,66	0,00	0,00	21 882,47	0,00	0,00	0,00	8 488 523,78	8 488 523,78	152 000,00
2022	53 818 664,94	38 786 688,70	16 838 364,19	0,00	0,00	100 000,00	0,00	0,00	0,00	15 052 076,14	15 052 076,14	132 000,00
2023	36 496 442,00	31 048 290,00	16 436 390,00	0,00	0,00	60 000,00	0,00	0,00	0,00	5 448 152,00	5 448 152,00	0,00
2024	36 095 097,00	31 700 300,00	16 518 570,00	0,00	0,00	50 000,00	0,00	0,00	0,00	4 394 797,00	4 394 797,00	0,00
2025	34 142 911,00	32 365 900,00	16 601 200,00	0,00	0,00	45 000,00	0,00	0,00	0,00	1 777 011,00	1 777 011,00	0,00
2026	35 160 386,00	33 045 670,00	16 684 200,00	0,00	0,00	30 000,00	0,00	0,00	0,00	2 114 716,00	2 114 716,00	0,00
2027	35 782 136,00	33 772 680,00	18 239 700,00	0,00	0,00	10 000,00	0,00	0,00	0,00	2 009 456,00	2 009 456,00	0,00

Lp	3	w tym:		4	4.1	w tym:		4.2	w tym:		4.3	w tym:	
		Kwota prognozowanej nadwyżki budżetu przeznaczana na spłatę kredytów, pożyczek i wykup papierów wartościowych 5)	Przychody budżetu X			Kredyty, pożyczki, emisja papierów wartościowych X	na pokrycie deficytu budżetu X		Nadwyżka budżetowa z lat ubiegłych X 6)	na pokrycie deficytu budżetu X		Wolne środki, o których mowa w art. 217 ust. 2 pkt 6 ustawy X	na pokrycie deficytu budżetu X
Wykonanie 2015	1 077 410,48	0,00	2 279 481,79	1 016 961,00	0,00	0,00	1 262 520,79	0,00					
Wykonanie 2016	1 609 914,11	0,00	1 108 861,47	0,00	0,00	0,00	1 108 861,47	0,00					
Wykonanie 2017	89 686,07	0,00	3 296 241,58	1 429 566,00	0,00	0,00	1 866 675,58	0,00					
Wykonanie 2018	-1 148 467,80	0,00	4 070 481,77	1 400 000,00	1 148 467,80	0,00	2 670 481,77	0,00					
Wykonanie 2019	225 360,68	0,00	2 260 286,97	871 064,00	0,00	0,00	1 389 222,97	0,00					
Wykonanie 2020	575 943,01	0,00	2 671 194,65	1 056 611,00	0,00	0,00	1 614 583,65	0,00					
Plan 3 kw. 2021	-3 557 235,00	0,00	4 583 707,00	2 193 181,00	1 166 709,00	858 100,00	1 532 426,00	1 532 426,00					
Wykonanie 2021	1 761 219,59	0,00	4 583 707,66	2 193 181,00	0,00	858 100,00	1 532 426,66	0,00					
2022	-5 318 454,00	0,00	6 657 186,00	1 338 732,00	0,00	3 086 799,00	2 231 655,00	2 231 655,00					
2023	0,00	0,00	1 108 766,00	1 108 766,00	0,00	0,00	0,00	0,00					
2024	1 141 000,00	1 141 000,00	0,00	0,00	0,00	0,00	0,00	0,00					
2025	1 011 000,00	1 011 000,00	0,00	0,00	0,00	0,00	0,00	0,00					
2026	800 000,00	800 000,00	0,00	0,00	0,00	0,00	0,00	0,00					
2027	997 498,00	997 498,00	0,00	0,00	0,00	0,00	0,00	0,00					

z tego:

5) Inne przeznaczenie nadwyżki budżetowej wymaga określenia w objaśnieniach do wieloletniej prognozy finansowej.

6) W pozycji należy ująć środki pieniężne znajdujące się na rachunku budżetu pochodzące z nadwyżek poprzednich budżetów, łącznie z niewykorzystanymi środkami, o których mowa w art. 217 ust. 2 pkt 6 ustawy.

	Z tego:			Z tego:			
	44	45	5	5.1	5.1.1	5.1.1.1	5.1.1.2
Wyszczególnienie	Splaty udzielonych pożyczek w latach ubiegłych x	Inne przychody niezwiązane z zadaniem długu x 7)	Rozchody budżetu x	Splaty / rat kapitałowych kredytów i pożyczek oraz wykup papierów wartościowych x	łączna kwota przypadających na dany rok kwot ustawowych wyłączeń z limitu splaty zobowiązań x	kwota przypadających na dany rok kwot wyłączeń określonych w art. 243 ust. 3 ustawy x	kwota przypadających na dany rok kwot wyłączeń określonych w art. 243 ust. 3a ustawy x
	w tym:						
lp	4.4	4.5	5	5.1	5.1.1	5.1.1.1	5.1.1.2
Wykonanie 2015	0,00	0,00	2 248 030,80	2 248 030,80	1 487 835,00	1 487 835,00	0,00
Wykonanie 2016	0,00	0,00	852 100,00	852 100,00	0,00	0,00	0,00
Wykonanie 2017	0,00	0,00	715 445,88	715 445,88	0,00	0,00	0,00
Wykonanie 2018	0,00	0,00	1 532 791,00	1 532 791,00	0,00	0,00	0,00
Wykonanie 2019	0,00	0,00	871 064,00	871 064,00	0,00	0,00	0,00
Wykonanie 2020	0,00	0,00	856 611,00	856 611,00	0,00	0,00	0,00
Plan 3 kw. 2021	0,00	0,00	1 026 472,00	1 026 472,00	0,00	0,00	0,00
Wykonanie 2021	0,00	0,00	1 026 472,00	1 026 472,00	0,00	0,00	0,00
2022	0,00	0,00	1 338 732,00	1 338 732,00	0,00	0,00	0,00
2023	0,00	0,00	1 108 766,00	1 108 766,00	0,00	0,00	0,00
2024	0,00	0,00	1 141 000,00	1 141 000,00	0,00	0,00	0,00
2025	0,00	0,00	1 011 000,00	1 011 000,00	0,00	0,00	0,00
2026	0,00	0,00	800 000,00	800 000,00	0,00	0,00	0,00
2027	0,00	0,00	997 498,00	997 498,00	0,00	0,00	0,00

7) W pozycji należy ująć w szczególności przychody pochodzące z prywatyzacji majątku jednostki samorządu terytorialnego.

Lp	Rozchody budżetu, z tego:				kwota wyłączeń z tytułu wczesniejszej spłaty zobowiązań, określonych w art. 243 ust. 3b ustawy	kwota przyrządających na dany rok kwot pozostających ustawowych wyłączeń z limitu spłaty zobowiązań x	inne rozchody niezwiązane ze spłatą długu x	6	6.1	7.1	7.2
	z tego:										
	5.1.1.3	5.1.1.3.1	5.1.1.3.2	5.1.1.3.3							
Wykonanie 2015	X	X	X	X	0,00	0,00	0,00	3 024 559,88	0,00	3 327 950,22	4 590 471,01
Wykonanie 2016	X	X	X	X	0,00	0,00	0,00	2 001 459,88	0,00	4 640 301,17	5 749 162,64
Wykonanie 2017	X	X	X	X	0,00	0,00	0,00	2 715 580,00	0,00	5 325 362,17	7 192 037,75
Wykonanie 2018	X	X	X	X	0,00	0,00	0,00	2 582 789,00	0,00	4 781 596,85	7 452 078,62
Wykonanie 2019	X	X	X	X	0,00	0,00	0,00	2 582 789,00	0,00	4 626 821,78	6 016 044,75
Wykonanie 2020	X	X	X	X	0,00	0,00	0,00	2 782 789,00	0,00	3 727 905,37	5 342 488,72
Plan 3 kw. 2021	X	X	X	X	0,00	0,00	0,00	1 756 317,00	0,00	2 018 177,28	4 408 703,28
Wykonanie 2021	X	X	X	X	0,00	0,00	0,00	3 949 498,00	0,00	4 639 401,20	7 029 927,86
2022	0,00	0,00	0,00	0,00	0,00	0,00	0,00	3 949 498,00	0,00	1 047 040,14	6 365 494,14
2023	X	X	X	X	0,00	0,00	0,00	3 949 498,00	0,00	2 592 910,30	2 592 910,00
2024	X	X	X	X	0,00	0,00	0,00	2 808 498,00	0,00	2 680 555,30	2 680 555,00
2025	X	X	X	X	0,00	0,00	0,00	1 797 498,00	0,00	2 782 769,30	2 782 769,00
2026	X	X	X	X	0,00	0,00	0,00	997 498,00	0,00	2 910 474,30	2 910 474,00
2027	X	X	X	X	0,00	0,00	0,00	0,00	0,00	3 001 712,00	3 001 712,00

b) Skorygowanie o środki dobowy określonego w art. 242 ustawy powiększenia o odpowiednie dla roku prognozy przychody wskazane w art. 217 ust. 2 ustawy. Skutki finansowe wyłączeń ograniczenia, o którym mowa w art. 242 ustawy, zawarte w innych ustawach należy ująć w objaśnieniach dołączanych do wieloletniej prognozy finansowej zgodnie z art. 228 ust. 2a ustawy.

Wskaźnik spłaty zobowiązań						
Wyszczególnienie	Relacja określona po lewej stronie nierówności we wzorze, o którym mowa w art. 243 ust. 1 ustawy (po uwzględnieniu zobowiązań związku współtworzonego przez jednostkę samorządu terytorialnego oraz po uwzględnieniu ustawowych wyłączeń przypadających na dany rok) x	Relacja określona po prawej stronie nierówności we wzorze, o którym mowa w art. 243 ust. 1 ustawy, ustalona dla danego roku (wskaźnik jednoroczny) x	Dopuszczalny limit spłaty zobowiązań określony po prawej stronie nierówności we wzorze, o którym mowa w art. 243 ustawy, po uwzględnieniu ustawowych wyłączeń, obliczony w oparciu o plan 3 kwartału roku poprzedzającego pierwszy rok prognozy (wskaźnik ustalony w oparciu o średnią arytmetyczną z poprzednich lat) x	Dopuszczalny limit spłaty zobowiązań określony po prawej stronie nierówności we wzorze, o którym mowa w art. 243 ustawy, po uwzględnieniu ustawowych wyłączeń, obliczony w oparciu o wykonanie roku poprzedzającego pierwszy rok prognozy (wskaźnik ustalony w oparciu o średnią arytmetyczną z poprzednich lat) x	Informacja o spełnieniu wskaźnika spłaty zobowiązań określonego w art. 243 ustawy, po uwzględnieniu zobowiązań związku współtworzonego przez jednostkę samorządu terytorialnego oraz po uwzględnieniu ustawowych wyłączeń, obliczonego w oparciu o plan 3 kwartałów roku poprzedzającego rok budżetowy x	Informacja o spełnieniu wskaźnika spłaty zobowiązań określonego w art. 243 ustawy, po uwzględnieniu zobowiązań związku współtworzonego przez jednostkę samorządu terytorialnego oraz po uwzględnieniu ustawowych wyłączeń, obliczonego w oparciu o wykonanie roku poprzedzającego rok budżetowy x
Lp	B 1	B 2	B 3	B 3.1	B 4	B 4.1
Wykonanie 2015	0,00%	X	X	X	X	X
Wykonanie 2016	0,00%	X	X	X	X	X
Wykonanie 2017	0,00%	X	X	X	X	X
Wykonanie 2018	0,00%	X	X	X	X	X
Wykonanie 2019	0,00%	X	X	X	X	X
Wykonanie 2020	0,00%	X	X	X	X	X
Plan 3 kw. 2021	0,00%	7,15%	7,80%	X	X	X
Wykonanie 2021	0,00%	15,17%	15,83%	X	X	X
2022	4,89%	3,90%	4,39%	17,42%	TAK	TAK
2023	3,94%	8,94%	8,95%	15,73%	TAK	TAK
2024	3,92%	8,99%	9,01%	13,79%	TAK	TAK
2025	3,40%	9,10%	X	11,68%	TAK	TAK
2026	2,61%	9,23%	X	9,94%	TAK	TAK
2027	3,09%	9,23%	X	8,71%	TAK	TAK

Ustalenia na lata 2022-2025 relacja z art. 243 (poz. B 3, B 3.1, B 4 i B 4.1) została obliczona według średniej 7-letniej

Informacje uzupełniające o wybranych kategoriach finansowych									
Wyszczególnienie	w tym:		Wydaki objęte limitem, o którym mowa w art. 226 ust. 3 pkt 4 ustawy	z tego:		Wydaki na spłatę zobowiązań w związku z likwidacją lub przekształceniem samodzielnego publicznego zakładu opieki zdrowotnej	Kwota zobowiązań związku współtworzonego przez jednostkę samorządu terytorialnego przypadających do spłaty w danym roku budżetowym, podlegająca doliczeniu zgodnie z art. 244 ustawy X	Kwota zobowiązań wynikających z przejęcia przez jednostkę samorządu terytorialnego zobowiązań po likwidowanych i przekształcanych samorządowych osobach prawnych	
	Wydaki majątkowe na programy, projekty lub zadania finansowane z udziałem środków, o których mowa w art. 5 ust. 1 pkt 2 i 3 ustawy	Wydaki majątkowe na programy, projekty lub zadania finansowane z udziałem środków, o których mowa w art. 5 ust. 1 pkt 2 ustawy		w tym:	bieżące				majątkowe
lp	9.4	9.4.1	9.4.1.1	10.1.1	10.1.2	10.2	10.3	10.4	10.5
Wykonanie 2015	11 760,02	11 760,02	0,00	0,00	1 015 830,01	0,00	0,00	0,00	0,00
Wykonanie 2016	0,00	0,00	0,00	0,00	1 639 684,52	0,00	0,00	0,00	0,00
Wykonanie 2017	0,00	0,00	0,00	0,00	3 699 704,05	0,00	0,00	0,00	0,00
Wykonanie 2018	0,00	0,00	0,00	0,00	2 673 245,92	0,00	0,00	0,00	0,00
Wykonanie 2019	0,00	0,00	0,00	64 452,00	946 932,51	0,00	0,00	0,00	0,00
Wykonanie 2020	2 533 822,13	2 533 822,13	1 791 442,48	30 000,00	3 375 634,08	0,00	0,00	0,00	0,00
Plan 3 kw. 2021	3 810 810,51	3 810 810,51	2 419 065,51	100 000,00	4 495 549,51	0,00	0,00	0,00	0,00
Wykonanie 2021	3 706 218,27	3 706 218,27	2 343 268,03	100 000,00	3 175 000,00	0,00	0,00	0,00	0,00
2022	245 190,00	245 190,00	245 190,00	90 500,00	4 749 794,00	0,00	0,00	0,00	0,00
2023	0,00	0,00	0,00	0,00	5 075 500,00	0,00	0,00	0,00	0,00
2024	0,00	0,00	0,00	0,00	4 390 000,00	0,00	0,00	0,00	0,00
2025	0,00	0,00	0,00	0,00	1 250 000,00	0,00	0,00	0,00	0,00
2026	0,00	0,00	0,00	0,00	1 800 000,00	0,00	0,00	0,00	0,00
2027	0,00	0,00	0,00	0,00	1 900 000,00	0,00	0,00	0,00	0,00

Informacje uzupełniające o wybranych kategoriach finansowych

Lp	Wyszczególnienie	Wydatki	spłata zobowiązań wyrażonych z lat poprzednich, innych niż w poz. 10.7.3 x	spłata zobowiązań zaliczanych do tytułu dłużnego – kredyty pożyczki x	zobowiązań zaciągniętych po dniu 1 stycznia 2019 r. x		dokonywana w formie wydatku bieżącego x	wypłaty z tytułu wymagalnych poręczeń i gwarancji x	Kwota wzrostu(+)/spadku(-) kwoty długu wynikająca z operacji niekasowych (m.in. umorzenia, różnice kursowe)	Wczesniejsza spłata zobowiązań, wyłączona z limitu spłaty zobowiązań, dokonywana w formie wydatków budżetowych	Wypkup papierów wartościowych, spłaty rat kredytów i pożyczek wraz z należnymi odsetkami i dyskontem, odpowiednio emilowanych lub zaciągniętych do równowartości kwoty udytku w wykonanych dochodach jednostki samorządu terytorialnego będącego skutkiem wystąpienia COVID-19 x	Wydatki bieżące podlegające ustawowemu wyłączeniu z limitu spłaty zobowiązań ⁹⁾
					w tym:							
					w tym:	w tym:						
10.6	Spłaty, o których mowa w poz. 5.1, wynikające wyłącznie z tytułu zobowiązań już zaciągniętych x	10.7	10.7.1	10.7.2	10.7.2.1	10.7.2.1.1	10.7.3	10.8	10.9	10.10	10.11	
Wykonanie 2015	2 248 030,80	0,00	0,00	0,00	0,00	0,00	0,00	0,00	x	0,00	0,00	
Wykonanie 2016	852 100,00	0,00	0,00	0,00	0,00	0,00	0,00	171 000,00	x	0,00	0,00	
Wykonanie 2017	715 445,88	0,00	0,00	0,00	0,00	0,00	0,00	0,00	x	0,00	0,00	
Wykonanie 2018	1 532 791,00	0,00	0,00	0,00	0,00	0,00	0,00	0,00	x	0,00	0,00	
Wykonanie 2019	871 064,00	0,00	0,00	0,00	0,00	0,00	0,00	0,00	x	0,00	0,00	
Wykonanie 2020	856 611,00	0,00	0,00	0,00	0,00	0,00	0,00	0,00	x	0,00	29 632,06	
Plan 3 kw. 2021	1 026 472,00	0,00	0,00	0,00	0,00	0,00	0,00	0,00	x	0,00	0,00	
Wykonanie 2021	1 026 472,00	0,00	0,00	0,00	0,00	0,00	0,00	0,00	x	0,00	0,00	
2022	1 338 732,00	0,00	0,00	0,00	0,00	0,00	0,00	0,00	0,00	0,00	0,00	
2023	858 755,00	0,00	0,00	0,00	0,00	0,00	0,00	0,00	x	0,00	0,00	
2024	641 000,00	0,00	0,00	0,00	0,00	0,00	0,00	0,00	x	0,00	0,00	
2025	511 000,00	0,00	0,00	0,00	0,00	0,00	0,00	0,00	x	0,00	0,00	
2026	300 000,00	0,00	0,00	0,00	0,00	0,00	0,00	0,00	x	0,00	0,00	
2027	129 000,00	0,00	0,00	0,00	0,00	0,00	0,00	0,00	x	0,00	0,00	

9) W pozycji należy ująć kwoty wydatków bieżących, o którym zostało pominięto wydatki bieżące budżetu przy wyliczeniu limitu spłaty zobowiązań określonego po prawej stronie nierówności we wzorze, o którym mowa w art. 243 ustawy, na podstawie odrębnych ustaw, bez wydatków bieżących na obsługę długu, w szczególności należy ująć wydatki poniesione w celu realizacji zadań związanych z przeciwdziałaniem COVID-19.

Informacje zawarte w tej części wieloletniej prognozy finansowej, w tym o spełnieniu relacji określonej w art. 243 ustawy zostają automatycznie wygenerowane przez aplikację wskazaną przez Ministra Finansów, o której mowa w § 4 ust. 1, na podstawie danych historycznych oraz prognozowanych przez jednostkę samorządu terytorialnego, automatycznie wyliczenia danych na podstawie wartości historycznych i prognozowanych przez jednostkę samorządu terytorialnego dotyczą w szczególności także pozycji 8.3 – 8.3.1 i pozycji z sekcji 12. x – pozycje oznaczone symbolem „x” sporządza się na okres prognozy kwoty długu, zgodnie z art. 227 ust. 2 ustawy. Okres ten nie podlega wydłużeniu w sytuacji planowania wydatków z tytułu niewymagalnych poręczeń i gwarancji. W przypadku planowania wydatków z tytułu niewymagalnych poręczeń i gwarancji w okresie dłuższym niż okres, na który zaciągnięto oraz planuje się zaciągnąć zobowiązania dłużne, informację o wydatkach z tytułu niewymagalnych poręczeń i gwarancji, wyliczających poza wspomniany okres, należy zamieścić w odpowiedniej prognozy finansowej.

Wykaz przedsięwzięć do WPF

Zał. Nr 2 do Uchwały Rady Gminy w Sobolewie Nr/2022 z dnia 4 lipca 2022 r.

kwoty w zł

Lp.	Nazwa i cel	Jednostka odpowiedzialna lub koordynująca	Okres realizacji		Łączne nakłady finansowe	Limit 2022	Limit 2023	Limit 2024	Limit 2025	Limit 2026
			Od	Do						
1	Wydatki na przedsięwzięcia-ogółem (1+1+2+1+3)				19 649 771,00	4 840 294,00	5 075 500,00	4 390 000,00	1 250 000,00	1 800 000,00
1.a	- wydatki bieżące				174 500,00	50 500,00	0,00	0,00	0,00	0,00
1.b	- wydatki majątkowe				19 475 271,00	4 749 794,00	5 075 500,00	4 390 000,00	1 250 000,00	1 800 000,00
1.1	Wydatki na programy, projekty lub zadania związane z programami realizowanymi z udziałem środków, o których mowa w art.5 ust.1 pkt 2 i 3 ustawy z dnia 27 sierpnia 2009 r. o finansach publicznych (Dz.U.Nr 157, poz. 1240, z późn.zm.), z tego:				0,00	0,00	0,00	0,00	0,00	0,00
1.1.1	- wydatki bieżące				0,00	0,00	0,00	0,00	0,00	0,00
1.1.2	- wydatki majątkowe				0,00	0,00	0,00	0,00	0,00	0,00
1.2	Wydatki na programy, projekty lub zadania związane z umowami partnerstwa publiczno-prywatnego, z tego:				0,00	0,00	0,00	0,00	0,00	0,00
1.2.1	- wydatki bieżące				0,00	0,00	0,00	0,00	0,00	0,00
1.2.2	- wydatki majątkowe				0,00	0,00	0,00	0,00	0,00	0,00
1.3	Wydatki na programy, projekty lub zadania pozostałe (inne niż wymienione w pkt 1.1 i 1.2), z tego				19 649 771,00	4 840 294,00	5 075 500,00	4 390 000,00	1 250 000,00	1 800 000,00
1.3.1	- wydatki bieżące				174 500,00	90 500,00	0,00	0,00	0,00	0,00
1.3.1.1	Zmiana studium uwarunkowań i kierunków zagospodarowania przestrzennego - poprawa warunków życia mieszkańców	Urząd Gminy	2021	2022	89 500,00	47 500,00	0,00	0,00	0,00	0,00
1.3.1.2	Uchwalenie miejscowego planu zagospodarowania przestrzennego - poprawa warunków życia mieszkańców	Urząd Gminy	2021	2022	85 000,00	43 000,00	0,00	0,00	0,00	0,00
1.3.2	- wydatki majątkowe				19 475 271,00	4 749 794,00	5 075 500,00	4 390 000,00	1 250 000,00	1 800 000,00
1.3.2.2	Modernizacja ulic i przebudowa dróg na terenie gminy Sobolew - poprawa warunków ruchu na terenie gminy Sobolew, zwiększenie bezpieczeństwa, poprawa widoczności zewnętrznego gminy	Urząd Gminy	2023	2027	3 870 000,00	0,00	300 000,00	320 000,00	750 000,00	1 000 000,00
1.3.2.3	Rewitalizacja dworu oraz parku dworskiego w Gończycach - Przywrócenie obiektom jego pierwotnych walorów, stworzenie miejsca rekreacji i wypoczynku dla mieszkańców.	Urząd Gminy	2023	2026	400 000,00	0,00	100 000,00	0,00	200 000,00	100 000,00
1.3.2.4	Dostosowanie budynków użyteczności publicznej do potrzeb osób niepełnosprawnych - Dostępność obiektów dla osób niepełnosprawnych, w szczególności poruszających się na wózkach inwalidzkich.	Urząd Gminy	2026	2027	400 000,00	0,00	0,00	0,00	0,00	200 000,00
1.3.2.5	Wzmocnienie potencjału Ochotniczych Straży Pożarnych - Zwiększenie bezpieczeństwa i ochrony mieszkańców gminy	Urząd Gminy	2024	2026	600 000,00	0,00	0,00	100 000,00	300 000,00	200 000,00
1.3.2.6	Budowa boiska w Gończycach - Podniesienie sprawności fizycznej młodzieży i młodzieży oraz aktywizacja osób niepełnosprawnych	Urząd Gminy	2021	2022	2 420 000,00	2 120 000,00	0,00	0,00	0,00	0,00
1.3.2.7	Budowa parkingu w Sobolewie - Zaspokojenie potrzeb mieszkańców poprzez zwiększenie ilości miejsc parkingowych, poprawa bezpieczeństwa ruchu drogowego.	Urząd Gminy	2026	2027	500 000,00	0,00	0,00	0,00	0,00	300 000,00
1.3.2.8	Zagospodarowanie terenu na działce nr 2373/12 w Sobolewie /działka przejęta od PKP/ - Zaspokojenie potrzeb społecznych w zakresie istnienia miejsc o charakterze kulturalnym i usługowo-handlowym	Urząd Gminy	2023	2024	1 020 000,00	0,00	500 000,00	520 000,00	0,00	0,00

L.p.	Limit 2027	Limit zobowiązań
1	1 900 000,00	19 240 794,00
1.a	0,00	75 500,00
1.b	1 900 000,00	19 165 294,00
1.1	0,00	0,00
1.1.1	0,00	0,00
1.1.2	0,00	0,00
1.2	0,00	0,00
1.2.1	0,00	0,00
1.2.2	0,00	0,00
1.3	1 900 000,00	19 240 794,00
1.3.1	0,00	75 500,00
1.3.1.1	0,00	47 500,00
1.3.1.2	0,00	28 000,00
1.3.2	1 900 000,00	19 165 294,00
1.3.2.2	1 500 000,00	3 870 000,00
1.3.2.3	0,00	400 000,00
1.3.2.4	200 000,00	400 000,00
1.3.2.5	0,00	600 000,00
1.3.2.6	0,00	2 120 000,00
1.3.2.7	200 000,00	500 000,00
1.3.2.8	0,00	1 020 000,00

Lp.	Nazwa i cel	Jednostka odpowiedzialna lub koordynująca	Okres realizacji		Łączne nakłady finansowe	Limit 2022	Limit 2023	Limit 2024	Limit 2025	Limit 2026
			Od	Do						
1.3.2.9	Budowa windy w budynku Urzędu Gminy - dostępność obiektu dla osób niepełnosprawnych	Urząd Gminy	2019	2023	235 477,00	0,00	225 500,00	0,00	0,00	0,00
1.3.2.10	Budowa oczyszczalni ścieków i kanalizacji w Gończycach - Poprawa warunków społeczno-gospodarczych mieszkańców Gończyc	Urząd Gminy	2021	2023	0,00	0,00	0,00	0,00	0,00	0,00
1.3.2.11	Budowa kanalizacji na ul. Kościuszki, ul. Krótkiej i ul. Piaskowej w Sobolewie - Poprawa warunków społeczno-gospodarczych mieszkańców Sobolewa	Urząd Gminy	2022	2024	3 094 794,00	2 594 794,00	400 000,00	100 000,00	0,00	0,00
1.3.2.12	Budowa oczyszczalni ścieków komunalnych w miejscowości Gończyce - Poprawa warunków społeczno-gospodarczych mieszkańców Gończyc	Urząd Gminy	2022	2024	6 935 000,00	35 000,00	3 550 000,00	3 350 000,00	0,00	0,00

L.p.	Limit 2027	Limit zobowiązań
1.3.2.9	0,00	225 500,00
1.3.2.10	0,00	0,00
1.3.2.11	0,00	3 094 794,00
1.3.2.12	0,00	6 935 000,00

**Objaśnienia
do Uchwały Wieloletniej Prognozy Finansowej
Gminy Sobolew na lata 2022-2027.**

Zmiana w WPF na lata 2022 - 2027 wynika ze zmian w budżecie dokonanych uchwałą w dniu 17 marca 2022 r.

Zwiększony został ogółem plan dochodów i plan wydatków ogółem o kwotę 5 910 995,94 zł.

W roku 2023 i 2024 zwiększone zostały dochody majątkowe i wydatki majątkowe o kwotę 5 700 000,00 zł po 2 850 000,00 zł w każdym roku na budowę oczyszczalni ścieków komunalnych miejscowości Gończyce w związku z dofinansowaniem z Rządowego Funduszu Nowy Ład.

Kwota deficytu budżetowego nie ulega zmianie i wynosi 5 318 454,00 zł.

Kwota rozchodów nie ulega zmianie i wynosi 1 338 732,00 zł.

Ulega likwidacji przedsięwzięcie – Budowa oczyszczalni ścieków i kanalizacji w Gońcycach

Wprowadza się nowe przedsięwzięcie – Budowa oczyszczalni ścieków komunalnych w miejscowości Gończyce. Zadanie będzie realizowane w latach 2022-2024, łączne nakłady finansowe to kwota 6 935 000,00 zł. Na wykonanie tego przedsięwzięcia Gmina otrzymała dofinansowanie z Rządowego Funduszu Nowy Ład w kwocie 5 700 000,00 zł w latach 2023-2024.

Limit wydatków na przedsięwzięcia w roku 2022 wynosi 4 840 294,00 zł

UCHWAŁA NR2022
Rady Gminy w Sobolewie
z dnia 4 lipca 2022 r.
w sprawie zmian w budżecie Gminy Sobolew na 2022 rok

Na podstawie art. 18 ust. 2 ustawy z dnia 8 marca 1990 r. o samorządzie gminnym (t.j. Dz. U. z 2022 r. poz. 559 z późn. zm.), art. 211 i art. 212 ustawy z dnia 27 sierpnia 2009 r. o finansach publicznych (t.j. Dz. U. 2021 r. poz. 305 z późn. zmianami) Rada Gminy w Sobolewie uchwala, co następuje:

§ 1

1. Dokonuje się zmian w planie dochodów budżetu Gminy Sobolew
- zgodnie z załącznikiem nr 1 do niniejszej uchwały
2. Plan dochodów budżetu na 2022 r. wynosi 48 500 210,84 zł, z tego:
 - a) dochody bieżące 39 813 628,84 zł,
 - b) dochody majątkowe 8 686 582,00 zł.
3. Dokonuje się zmian w planie wydatków budżetu Gminy Sobolew
- zgodnie z załącznikiem nr 2 do niniejszej uchwały
4. Plan wydatków budżetu na 2022 r. po zmianach wynosi 53 818 664,84 zł, z tego:
 - a) wydatki bieżące 38 766 588,70 zł
 - b) wydatki majątkowe 15 052 076,14 zł.

§ 2

Dokonuje się zmian w planie zadań inwestycyjnych
- zgodnie z załącznikiem nr 3 do niniejszej uchwały.

§ 3

Dokonuje się zmian w dotacjach udzielonych w 2022 roku z budżetu podmiotom należącym i nie należącym do sektora finansów publicznych– zgodnie z załącznikiem nr 4 do niniejszej uchwały

§ 4

Wykonanie Uchwały powierza się Wójtowi Gminy Sobolew.

§ 5

Uchwała wchodzi w życie z dniem podjęcia i podlega publikacji w Dzienniku Urzędowym Województwa Mazowieckiego.

Załącznik Nr 1 do Uchwały Rady Gminy w Sobolewie Nr .../2022 z dnia 4 lipca 2022 r.

Dział	Rozdział	Paragraf	Treść	Przed zmianą	Zmiana	Po zmianie
600			Transport i łączność	80 000,00	154 000,00	234 000,00
	60016		Drogi publiczne gminne	80 000,00	154 000,00	234 000,00
		6290	Środki na dofinansowanie własnych inwestycji gmin, powiatów (związków gmin, związków powiatowo-gminnych, związków powiatów), samorządów województw, pozyskane z innych źródeł	0,00	154 000,00	154 000,00
750			Administracja publiczna	734 098,00	95 400,00	829 498,00
		75077	Centrum Projektów Polska Cyfrowa	245 190,00	95 400,00	340 590,00
			Dotacja celowa w ramach programów finansowanych z udziałem środków europejskich oraz środków, o których mowa w art. 5 ust. 3 pkt 5 lit. a i b ustawy, lub płatności w ramach budżetu środków europejskich, realizowanych przez jednostki samorządu terytorialnego	0,00	95 400,00	95 400,00
		2057		0,00	95 400,00	95 400,00
				0,00	95 400,00	95 400,00
754			Bezpieczeństwo publiczne i ochrona przeciwpożarowa	571 947,75	354 945,94	926 893,69
		75412	Ochotnicze stráže pożarne	100 000,00	104 100,00	204 100,00
			Dotacja celowa otrzymana z tytułu pomocy finansowej udzielanej między jednostkami samorządu terytorialnego na dofinansowanie własnych zadań inwestycyjnych i zakupów inwestycyjnych	0,00	104 100,00	104 100,00
		6300		0,00	104 100,00	104 100,00
				0,00	104 100,00	104 100,00
			Pozostała działalność	471 947,75	250 845,94	722 793,69
		75495	Środki na dofinansowanie własnych zadań bieżących gmin, powiatów (związków gmin, związków powiatowo-gminnych, związków powiatów), samorządów województw, pozyskane z innych źródeł	471 947,75	250 845,94	722 793,69
756			Dochody od osób prawnych, od osób fizycznych i od innych jednostek nieposiadających osobowości prawnej oraz wydatki związane z ich poborem	12 499 064,00	-143 450,00	12 355 614,00
		75618	Wpływy z innych opłat stanowiących dochody jednostek samorządu terytorialnego na podstawie ustaw	2 031 500,00	-143 450,00	1 888 050,00
		6090	Środki z Funduszu Przeciwdziałania COVID-19 na finansowanie lub dofinansowanie kosztów realizacji inwestycji i zakupów inwestycyjnych związanych z przeciwdziałaniem COVID-19	1 871 500,00	-143 450,00	1 728 050,00

Załącznik Nr 2 do Uchwały Rady Gminy w Sobolewie Nr .../2022 z dnia 4 lipca 2022 r.

Dział	Rozdział	Paragraf	Treść	Przed zmianą	Zmiana	Po zmianie
010			Rolnictwo i łowiectwo	4 937 051,15	35 000,00	4 972 051,15
	01044		Infrastruktura sanitacyjna wsi	3 449 794,00	35 000,00	3 484 794,00
		6050	Wydatki inwestycyjne jednostek budżetowych	2 644 794,00	35 000,00	2 679 794,00
			Budowa oczyszczalni ścieków komunalnych w miejscowości Gończyce	0,00	35 000,00	35 000,00
600			Transport i łączność	2 555 913,03	5 059 000,00	7 614 913,03
	60016		Drogi publiczne gminne	2 443 413,03	5 059 000,00	7 502 413,03
		6050	Wydatki inwestycyjne jednostek budżetowych	2 029 422,07	5 059 000,00	7 088 422,07
			Modernizacja drogi Grabniak -Prandocin	75 000,00	-75 000,00	0,00
			Modernizacja dróg na terenie gminy Sobolew	0,00	5 105 000,00	5 105 000,00
			Modernizacja ul. Leśnej w Sobolewie	100 000,00	-100 000,00	0,00
			Modernizacja ul. Leśnej na działce 2456 w miejscowości Sobolew	0,00	284 000,00	284 000,00
			Modernizacja ul. Podlasie w Sobolewie	190 000,00	25 000,00	215 000,00
			Modernizacja ulicy Młyńskiej w Godziszu	100 000,00	-100 000,00	0,00
			Przebudowa drogi na działce nr 114 w Kaleniu Drugim	80 000,00	-80 000,00	0,00
750			Administracja publiczna	4 281 280,10	95 400,00	4 376 680,10
	75077		Centrum Projektów Polska Cyfrowa	245 190,00	95 400,00	340 590,00
		4217	Zakup materiałów i wyposażenia	0,00	90 000,00	90 000,00
			Wsparcie dzieci z rodzin pegeerowskich w rozwoju cyfrowym- Granty PPGR	0,00	90 000,00	90 000,00
		4437	Różne opłaty i składki	0,00	5 400,00	5 400,00
			Wsparcie dzieci z rodzin pegeerowskich w rozwoju cyfrowym- Granty PPGR	0,00	5 400,00	5 400,00
			Bezpieczeństwo publiczne i ochrona przeciwpożarowa	1 327 247,75	275 927,94	1 603 175,69
	75412		Ochotnicze straże pożarne	831 300,00	25 082,00	856 382,00
		6050	Wydatki inwestycyjne jednostek budżetowych	510 000,00	25 082,00	535 082,00
			Modernizacja strażnicy OSP Chotynia - Mazowieckie strażnice OSP-2022	0,00	24 100,00	24 100,00
		Zakup Lekkiego Samochodu Ratowniczo Gaśniczego dla OSP Sobolew	0,00	480 982,00	480 982,00	
75495			Zakup samochodu dla OSP Sobolew	480 000,00	-480 000,00	0,00
			Pozostała działalność	479 947,75	250 845,94	730 793,69

	3110	Świadczenia społeczne	469 360,00	249 440,00	718 800,00
		Świadczenia pieniężne- fundusz pomocy dla Ukrainy	469 360,00	249 440,00	718 800,00
	4010	Wynagrodzenia osobowe pracowników	2 587,75	752,85	3 340,60
		Nadanie numeru PESEL obywatelom Ukrainy	2 587,75	458,41	3 046,16
		obsługa wniosków- Ukraina	0,00	294,44	294,44
	4110	Składki na ubezpieczenia społeczne	0,00	571,25	571,25
		Nadanie numeru PESEL obywatelom Ukrainy	0,00	520,90	520,90
		obsługa wniosków- Ukraina	0,00	50,35	50,35
	4120	Składki na Fundusz Pracy oraz Fundusz Solidarnościowy	0,00	81,84	81,84
		Nadanie numeru PESEL obywatelom Ukrainy	0,00	74,63	74,63
		obsługa wniosków- Ukraina	0,00	7,21	7,21
		Oświata i wychowanie	17 077 209,10	374 322,00	17 451 531,10
80101		Szkoly podstawowe	9 690 031,00	254 004,00	9 944 035,00
	3020	Wydatki osobowe niezaliczone do wynagrodzeń	345 907,00	14 948,00	360 855,00
			345 907,00	14 948,00	360 855,00
	4110	Składki na ubezpieczenia społeczne	919 307,00	35 724,00	955 031,00
			919 307,00	35 724,00	955 031,00
	4120	Składki na Fundusz Pracy oraz Fundusz Solidarnościowy	146 805,00	4 738,00	151 543,00
			146 805,00	4 738,00	151 543,00
	4710	Wpłaty na PPK finansowane przez podmiot zatrudniający	11 100,00	300,00	11 400,00
			11 100,00	300,00	11 400,00
	4790	Wynagrodzenia osobowe nauczycieli	4 648 660,00	198 294,00	4 846 954,00
			4 648 660,00	198 294,00	4 846 954,00
80103		Oddziały przedszkolne w szkołach podstawowych	1 625 246,00	15 406,00	1 640 652,00
	3020	Wydatki osobowe niezaliczone do wynagrodzeń	38 800,00	994,00	39 794,00
			38 800,00	994,00	39 794,00
	4110	Składki na ubezpieczenia społeczne	114 569,00	2 464,00	117 033,00
			114 569,00	2 464,00	117 033,00
	4120	Składki na Fundusz Pracy oraz Fundusz Solidarnościowy	16 992,00	350,00	17 342,00
			16 992,00	350,00	17 342,00
	4710	Wpłaty na PPK finansowane przez podmiot zatrudniający	2 500,00	150,00	2 650,00
			2 500,00	150,00	2 650,00
	4790	Wynagrodzenia osobowe nauczycieli	545 440,00	11 448,00	556 888,00
			545 440,00	11 448,00	556 888,00
80107		Świetlice szkolne	735 322,00	14 862,00	750 184,00
	3020	Wydatki osobowe niezaliczone do wynagrodzeń	36 720,00	852,00	37 572,00
			36 720,00	852,00	37 572,00
	4110	Składki na ubezpieczenia społeczne	101 040,00	2 112,00	103 152,00

					101 040,00	2 112,00	103 152,00
	4120	Składki na Fundusz Pracy oraz Fundusz Solidarnościowy		14 410,00		300,00	14 710,00
				14 410,00		300,00	14 710,00
	4710	Wpłaty na PPK finansowane przez podmiot zatrudniający		1 800,00		150,00	1 950,00
				1 800,00		150,00	1 950,00
	4790	Wynagrodzenia osobowe nauczycieli		511 484,00	11 448,00		522 932,00
				511 484,00	11 448,00		522 932,00
80149		Realizacja zadań wymagających stosowania specjalnej organizacji nauki i metod pracy dla dzieci w przedszkolach, oddziałach przedszkolnych w szkołach podstawowych i innych formach wychowania przedszkolnego		106 133,00	1 970,00		108 103,00
	3020	Wydatki osobowe niezaliczone do wynagrodzeń		3 740,00	150,00		3 890,00
				3 740,00	150,00		3 890,00
	4110	Składki na ubezpieczenia społeczne		8 970,00	280,00		9 250,00
				8 970,00	280,00		9 250,00
	4120	Składki na Fundusz Pracy oraz Fundusz Solidarnościowy		1 280,00	40,00		1 320,00
				1 280,00	40,00		1 320,00
	4790	Wynagrodzenia osobowe nauczycieli		51 391,00	1 500,00		52 891,00
				51 391,00	1 500,00		52 891,00
80150		Realizacja zadań wymagających stosowania specjalnej organizacji nauki i metod pracy dla dzieci i młodzieży w szkołach podstawowych		823 501,00	17 808,00		841 309,00
	3020	Wydatki osobowe niezaliczone do wynagrodzeń		44 436,00	1 136,00		45 572,00
				44 436,00	1 136,00		45 572,00
	4110	Składki na ubezpieczenia społeczne		102 680,00	2 816,00		105 496,00
				102 680,00	2 816,00		105 496,00
	4120	Składki na Fundusz Pracy oraz Fundusz Solidarnościowy		14 050,00	400,00		14 450,00
				14 050,00	400,00		14 450,00
	4710	Wpłaty na PPK finansowane przez podmiot zatrudniający		3 000,00	100,00		3 100,00
				3 000,00	100,00		3 100,00
	4790	Wynagrodzenia osobowe nauczycieli		515 724,00	13 356,00		529 080,00
				515 724,00	13 356,00		529 080,00
80195		Pozostała działalność		174 102,10	70 272,00		244 374,10
	2590	Dotacja podmiotowa z budżetu dla publicznej jednostki systemu oświaty prowadzonej przez osobę prawną inną niż jednostka samorządu terytorialnego lub przez osobę fizyczną		7 318,00	15 962,00		23 280,00
				7 318,00	15 962,00		23 280,00
	4010	Fundusz pomocy Ukrainie- środki na edukację dzieci		7 318,00	15 962,00		23 280,00
		Wynagrodzenia osobowe pracowników		0,00	15 000,00		15 000,00

			Fundusz pomocy Ukrainie- środki na edukację dzieci	0,00	15 000,00	15 000,00
	4110		Składki na ubezpieczenia społeczne	2 890,00	7 209,00	10 099,00
	4120		Fundusz pomocy Ukrainie- środki na edukację dzieci	2 890,00	7 209,00	10 099,00
			Składki na Fundusz Pracy oraz Fundusz Solidarnościowy	414,00	1 035,00	1 449,00
	4210		Fundusz pomocy Ukrainie- środki na edukację dzieci	414,00	1 035,00	1 449,00
			Zakup materiałów i wyposażenia	5 000,00	2 341,00	7 341,00
	4260		Fundusz pomocy Ukrainie- środki na edukację dzieci	0,00	2 341,00	2 341,00
			Zakup energii	8 000,00	1 000,00	9 000,00
	4300		Fundusz pomocy Ukrainie- środki na edukację dzieci	0,00	1 000,00	1 000,00
			Zakup usług pozostałych	15 000,00	800,00	15 800,00
	4790		Fundusz pomocy Ukrainie- środki na edukację dzieci	0,00	800,00	800,00
			Wynagrodzenia osobowe nauczycieli	16 814,00	26 925,00	43 739,00
			Fundusz pomocy Ukrainie- środki na edukację dzieci	16 814,00	26 925,00	43 739,00
			Pomoc społeczna	2 107 141,00	7 956,00	2 115 097,00
	85231		Pomoc dla cudzoziemców	121 797,00	7 956,00	129 753,00
	3110		Świadczenia społeczne	64 580,00	7 800,00	72 380,00
	4010		Jednorazowe świadczenie pieniężne w kwocie 300,00 zł- pomoc obywatelom Ukrainy	56 400,00	7 800,00	64 200,00
			Wynagrodzenia osobowe pracowników	1 128,00	156,00	1 284,00
			Jednorazowe świadczenie pieniężne w kwocie 300,00 zł- pomoc obywatelom Ukrainy	1 128,00	156,00	1 284,00
			Gospodarka komunalna i ochrona środowiska	3 879 453,00	-268 610,00	3 610 843,00
	90003		Oczyszczanie miast i wsi	145 000,00	-145 000,00	0,00
	6050		Wydatki inwestycyjne jednostek budżetowych	145 000,00	-145 000,00	0,00
			Budowa oczyszczalni ścieków i kanalizacji w Gończycach	145 000,00	-145 000,00	0,00
	90005		Ochrona powietrza atmosferycznego i klimatu	1 014 000,00	-123 610,00	890 390,00
	4300		Zakup usług pozostałych	1 628,00	9 840,00	11 468,00
			Przeprowadzenie akcji edukacyjno-informacyjnej na terenie gminy Sobolew- Mazowsze dla Czystego Powietrza 2022	0,00	9 840,00	9 840,00
	6050		Wydatki inwestycyjne jednostek budżetowych	1 000 000,00	-133 450,00	866 550,00
			Budowa instalacji fotowoltaicznych w Gminie Sobolew wraz z projektem farmy fotowoltaicznej	1 000 000,00	-133 450,00	866 550,00
	90095		Pozostała działalność	219 594,00	0,00	219 594,00
	4170		Wynagrodzenia bezosobowe	0,00	2 200,00	2 200,00
			Ocena aktualności studium oraz miejscowych planów zagospodarowania przetrzynnego obowiązujących na obszarze gminy Sobolew	0,00	1 100,00	1 100,00

		Zmiana studium uwarunkowań i kierunków zagospodarowania przestrzennego	0,00	1 100,00	1 100,00
	4300	Zakup usług pozostałych	143 000,00	-2 200,00	140 800,00
		Ocena aktualności studium oraz miejscowych planów zagospodarowania przestrzennego obowiązujących na obszarze gminy Sobolew	13 500,00	-1 100,00	12 400,00
		Zmiana studium uwarunkowań i kierunków zagospodarowania przestrzennego	47 500,00	-1 100,00	46 400,00
921		Kultura i ochrona dziedzictwa narodowego	625 138,85	12 000,00	637 138,85
	92109	Domy i ośrodki kultury, świetlice i kluby	452 612,85	6 000,00	458 612,85
	2480	Dotacja podmiotowa z budżetu dla samorządowej instytucji kultury	256 483,00	6 000,00	262 483,00
			256 483,00	6 000,00	262 483,00
	92116	Biblioteki	162 526,00	6 000,00	168 526,00
	2480	Dotacja podmiotowa z budżetu dla samorządowej instytucji kultury	162 526,00	6 000,00	168 526,00
			162 526,00	6 000,00	168 526,00
926		Kultura fizyczna	2 632 505,92	320 000,00	2 952 505,92
	92601	Obiekty sportowe	2 422 705,92	320 000,00	2 742 705,92
	6050	Wydatki inwestycyjne jednostek budżetowych	2 169 652,92	320 000,00	2 489 652,92
		Modernizacja infrastruktury boiska sportowego w Gończycach	0,00	320 000,00	320 000,00
		Razem:	47 907 668,90	5 910 995,94	53 818 664,84

PROJEKT

Załącznik Nr 3
do Uchwały Rady Gminy
w Sobolewie

Nr z dnia 4 lipca 2022 r.

Limity wydatków na zadania inwestycyjne 2022 roku

l.p.	Dział	Rozdz.	§	Nazwa zadania inwestycyjnego	Łączne koszty finansowe w zł	Planowane wydatki z tego źródła finansowania:						Jednostka organizacyjna realizująca program lub koordynująca wykonanie programu	
						Rok budżetowy 2022 (8+9+10+11+12+13) w zł	dochody własne w zł	kredyty i pożyczki w zł	środki pochodzące z innych źródeł w zł	środki wymienione w art. 5 ust. 1 pkt 2 i 3 u.f.p.	inne środki - wolne środki w zł		Przychody jednostek samorządu terytorialnego z niewykorzystanych środków pieniężnych na rachunki bieżącym budżetu, wynikających z realizacji dochodów i wydatków niel. finansowanych z zaplanowanych szczegółowych zasobów wyliczeniowych budżetu określonych w odrębnych ustawach
1	2	3	4	5	6	7	8	9	10	11	12	13	14
1	010	01043	6050	Rozbudowa sieci wodociągowej na terenie gminy Sobolew	50 000,00	0,00	0,00	0,00	0,00	0,00	50 000,00	0,00	Urząd Gminy
2	010	01044	6050	Budowa kanalizacji na ul. Kościuski, ul. Krótkiej i ul. Piaskowej w Sobolewie	2 594 794,00	0,00	0,00	0,00	0,00	0,00	330 000,00	2 264 794,00	Urząd Gminy
3	010	01044	6050	Rozbudowa sieci kanalizacyjnej na terenie gminy Sobolew	50 000,00	32 243,00	0,00	0,00	0,00	0,00	17 757,00	0,00	Urząd Gminy
4	600	60014	6300	Przebudowa drogi powiatowej nr 1446W na terenie gminy Sobolew w miejscowości Sokół	100 000,00	100 000,00	0,00	0,00	0,00	0,00	0,00	0,00	Urząd Gminy
5	600	60016	6050	FS - modernizacja drogi gminnej na działce nr 299 w Przyłęku	17 362,64	17 362,64	0,00	0,00	0,00	0,00	0,00	0,00	Urząd Gminy
6	600	60016	6050	Budowa chodnika przy ul. Polnej w Sobolewie	90 000,00	0,00	0,00	0,00	0,00	0,00	90 000,00	0,00	Urząd Gminy
7	600	60016	6050	FS - Budowa chodnika przy drodze gminnej nr 1318 w Godziszu	20 000,00	20 000,00	0,00	0,00	0,00	0,00	0,00	0,00	Urząd Gminy
8	600	60016	6050	FS - modernizacja drogi gminnej na działce nr 576 w Krępie	14 317,50	14 317,50	0,00	0,00	0,00	0,00	0,00	0,00	Urząd Gminy
9	600	60016	6050	FS - modernizacja drogi gminnej na działce nr 114 w Kaleniu Drugim w kierunku Korytnicy	20 184,28	20 184,28	0,00	0,00	0,00	0,00	0,00	0,00	Urząd Gminy
10	600	60016	6050	Przebudowa drogi na działce nr 114 w Kaleniu Drugim	0,00	0,00	0,00	0,00	0,00	0,00	0,00	0,00	Urząd Gminy
11	600	60016	6050	Budowa chodnika w miejscowości Godzisz	50 000,00	0,00	0,00	0,00	0,00	0,00	50 000,00	0,00	Urząd Gminy

1	2	3	4	5	6	7	8	9	10	11	12	13	14
12	600	60016	6050	Budowa ulicy Lipowej i ulicy Klonowej w Sobolewie	0,00	0,00	0,00	0,00	0,00	0,00	0,00	0,00	Urząd Gminy
13	600	60016	6050	Modernizacja ul Lesnej w Sobolewie	0,00	0,00	0,00	0,00	0,00	0,00	0,00	0,00	Urząd Gminy
14	600	60016	6050	FS- budowa chodnika przy drodze gminnej w Trzciance	20 140,66	20 140,66	20 140,66	0,00	0,00	0,00	0,00	0,00	Urząd Gminy
15	600	60016	6050	Modernizacja ulicy Młyńskiej w Godziszu	0,00	0,00	0,00	0,00	0,00	0,00	0,00	0,00	Urząd Gminy
16	600	60016	6050	FS- budowa chodnika na ul. Milanowskiej- solectwo Sobolew III	40 000,00	40 000,00	40 000,00	0,00	0,00	0,00	0,00	0,00	Urząd Gminy
17	600	60016	6050	Modernizacja ul. Podlasie w Sobolewie	215 000,00	215 000,00	25 000,00	0,00	0,00	0,00	190 000,00	0,00	Urząd Gminy
18	600	600126	6050	FS- przebudowa drogi gminnej nr 900/2 w Grabniaku	22 918,68	22 918,68	22 918,68	0,00	0,00	0,00	0,00	0,00	Urząd Gminy
19	600	60016	6050	FS- modernizacja drogi gminnej ra działce nr 599 w Ostrożeniu Pierwszym	24 574,81	24 574,81	24 574,81	0,00	0,00	0,00	0,00	0,00	Urząd Gminy
20	600	60016	6050	FS - Budowa ul. Podlasie- solectwo Sobolew II	53 423,50	53 423,50	53 423,50	0,00	0,00	0,00	0,00	0,00	Urząd Gminy
21	600	60016	6050	Modernizacja drogi Grabniak -Prandocin	0,00	0,00	0,00	0,00	0,00	0,00	0,00	0,00	Urząd Gminy
22	600	60016	6050	Budowa progów zwalniających na terenie gminy Sobolew	45 000,00	45 000,00	0,00	0,00	0,00	0,00	45 000,00	0,00	Urząd Gminy
23	600	60016	6050	FS- przebudowa przepustu drogowego na działce nr 68 w Chotyńni	15 000,00	15 000,00	15 000,00	0,00	0,00	0,00	0,00	0,00	Urząd Gminy
24	700	70005	6050	Wykonanie projektu renowacji zabrytkowego dworu w Gończycach	50 000,00	50 000,00	26 102,00	0,00	0,00	0,00	23 898,00	0,00	Urząd Gminy
25	754	75412	6050	Zakup samochodu dla OSP Sobolew	0,00	0,00	0,00	0,00	0,00	0,00	0,00	0,00	Urząd Gminy
26	801	80101	6050	Zakup urządzeń na plac zabaw przy Publicznej Szkole Podstawowej w Sobolewie	30 000,00	30 000,00	30 000,00	0,00	0,00	0,00	0,00	0,00	Urząd Gminy
27	801	80101	6050	Zakup urządzeń na plac zabaw przy Zespole Szkolno-Przedszkolnym w Gończycach	30 000,00	30 000,00	30 000,00	0,00	0,00	0,00	0,00	0,00	Urząd Gminy
28	900	90003	6050	Budowa oczyszczalni ścieków i kanalizacji w Gończycach	0,00	0,00	0,00	0,00	0,00	0,00	0,00	0,00	Urząd Gminy
29	900	90005	6050	Budowa instalacji fotowoltaicznych przy stacji uzdatniania wody i oczyszczalni ścieków w Sobolewie	0,00	0,00	0,00	0,00	0,00	0,00	0,00	0,00	Urząd Gminy
30	900	90015	6050	Budowa oświetlenia ulicznego przy drodze Gończyce - Kownacica	30 000,00	30 000,00	30 000,00	0,00	0,00	0,00	0,00	0,00	Urząd Gminy
31	921	92109	6050	FS- rozbudowa świetlicy wiejskiej w Kobusach	12 446,15	12 446,15	12 446,15	0,00	0,00	0,00	0,00	0,00	Urząd Gminy
32	926	92601	6050	P- Budowa boiska w Gończycach	2 120 000,00	2 120 000,00	50 000,00	0,00	1 320 000,00	0,00	750 000,00	0,00	Urząd Gminy
33	926	92601	6050	FS- budowa siłowni planetarnej w Sokole	23 229,42	23 229,42	23 229,42	0,00	0,00	0,00	0,00	0,00	Urząd Gminy

	1	2	3	4	5	6	7	8	9	10	11	12	13	14
34	926	92601	6050	FS- wykonanie nowej nawierzchni oraz ogrodzenia placu zabaw w Gończycach	26 423,50	26 423,50	26 423,50	26 423,50	0,00	0,00	0,00	0,00	0,00	Urząd Gminy
35	754	75411	6170	Wsparcie Państwowej Straży Pożarnej na potrzeby Komendy Powiatowej Straży Pożarnej w Garwolinie - zakup ciężkiego samochodu ratowniczo gaśniczego	15 000,00	15 000,00	15 000,00	15 000,00	0,00	0,00	0,00	0,00	0,00	Urząd Gminy
36	010	01043	6050	Modernizacja Stacji Uzdatniania Wody w Gończycach	600 000,00	600 000,00	600 000,00	600 000,00	0,00	0,00	0,00	0,00	600 000,00	Urząd Gminy
37	010	01043	6050	Modernizacja Stacji Uzdatniania Wody w Sobolewie	197 939,00	197 939,00	197 939,00	197 939,00	0,00	0,00	0,00	0,00	197 939,00	Urząd Gminy
38	754	75412	6050	Modernizacja samochodu OSP Sokół	30 000,00	30 000,00	30 000,00	30 000,00	0,00	0,00	0,00	30 000,00	0,00	Urząd Gminy
39	600	60016	6050	Przebudowa 2 odcinków dróg w miejscowości Sobolew	996 500,00	996 500,00	996 500,00	921 500,00	0,00	0,00	0,00	75 000,00	0,00	Urząd Gminy
40	600	60016	6050	Budowa chodnika przy drodze gruntowej w Trzciance	25 000,00	25 000,00	25 000,00	25 000,00	0,00	0,00	0,00	0,00	0,00	Urząd Gminy
41	900	90005	6050	Budowa instalacji fotowoltaicznych w Gminie Sobolew wraz z projektem farmy fotowoltaicznej	866 550,00	866 550,00	866 550,00	806 550,00	0,00	0,00	0,00	0,00	0,00	Urząd Gminy
42	600	60016	6050	Wykup działek pod drogi i ulice r.a terenie gminy Sobolew	30 000,00	30 000,00	30 000,00	30 000,00	0,00	0,00	0,00	0,00	0,00	Urząd Gminy
43	754	75412	6230	Dotacja celowa z budżetu na zakup samochodu dla OSP Godzisz	32 000,00	32 000,00	32 000,00	32 000,00	0,00	0,00	0,00	0,00	0,00	Urząd Gminy
44	750	75077	6057	Realizacja projektu- Cyfrowa Gmina	245 190,00	245 190,00	245 190,00	245 190,00	0,00	0,00	0,00	0,00	0,00	Urząd Gminy
45	010	01044	6050	Budowa oczyszczalni ścieków komunalnych w miejscowości Gończyce	35 000,00	35 000,00	35 000,00	35 000,00	0,00	0,00	0,00	0,00	0,00	Urząd Gminy
46	600	60016	6050	Modernizacja ul. Leśnej na działce 2456 w miejscowości Sobolew	284 000,00	284 000,00	284 000,00	154 000,00	0,00	0,00	0,00	100 000,00	0,00	Urząd Gminy
47	600	60016	6050	Modernizacja dróg na terenie gminy Sobolew	5 105 000,00	5 105 000,00	5 105 000,00	4 750 000,00	0,00	0,00	0,00	180 000,00	0,00	Urząd Gminy

J.	Z.	3.	4.	5.	6.	7.	8.	9.	10.	11.	12.	13.	14.
48	754	75412	6050	Modernizacja strażnicy OSP Chcinyia - Mazowieckie strażnice OSP-2022	24 100,00	24 100,00	0,00	0,00	24 100,00	0,00	0,00	0,00	Urząd Gminy
49	754	75412	6050	Zakup Lekkiego Samochodu Ratowniczo Gaśniczego dla OSP Sobolew	480 982,00	480 982,00	100 982,00	0,00	80 000,00	0,00	300 000,00	0,00	Urząd Gminy
50	926	92601	6060	Modernizacja infrastruktury boiska sportowego w Gończycach	320 000,00	320 000,00	80 000,00	0,00	240 000,00	0,00	0,00	0,00	Urząd Gminy
RAZEM					15 052 076,14	15 052 076,14	1 216 348,14	0,00	8 541 340,00	0,00	2 231 655,00	3 062 733,00	

PROJEKT

**Dotacje udzielone w 2022 roku z budżetu
podmiotom należącym i nie należącym do sektora finansów publicznych**

Lp.	Dział	Rozdział	Paragraf	Treść	Kwota dotacji w zł	
					podmiotowej	przedmiotowej celowej
<i>Jednostki sektora finansów publicznych</i>						
1	921	92109	2480	Gminny Dom Kultury	256 483,00	
2	921	92116	2480	Gminna Biblioteka Publiczna	162 526,00	
3	801	80101	2540	Niepubliczna Szkoła Podstawowa w Chotyńni	649 941,00	
4	801	80101	2590	Dotacja dla Stowarzyszenia Ziemi Sobolewskiej ROZWIJAMY na prowadzenie Szkoły w Anielowie	561 610,00	
5	801	80101	2590	Dotacja dla Stowarzyszenia Ziemi Sobolewskiej ROZWIJAMY na prowadzenie Szkoły w Kaleniu Drugim	496 305,00	
6	801	80103	2540	Niepubliczna Szkoła Podstawowa w Chotyńni	41 400,00	
7	801	80103	2590	Dotacja dla Stowarzyszenia Ziemi Sobolewskiej ROZWIJAMY na prowadzenie Szkoły w Anielowie	328 730,00	
8	801	80103	2590	Dotacja dla Stowarzyszenia Ziemi Sobolewskiej ROZWIJAMY na prowadzenie Szkoły w Kaleniu Drugim	170 080,00	
9	801	80149	2540	Niepubliczna Szkoła Podstawowa w Chotyńni	31 980,00	
10	801	80150	2540	Niepubliczna Szkoła Podstawowa w Chotyńni	63 600,00	
11	801	80104	2540	Niepubliczne Przedszkole w Chotyńni	128 500,00	
12	926	92605	2360	Upowszechnianie kultury fizycznej i sportu		200 000,00
13	921	92195	2360	Organizowanie wydarzeń kulturalnych mających na celu zaspokajanie potrzeb kulturalnych i integracyjnych mieszkańców gminy oraz jej promocję		10 000,00
14	600	60014	6300	Powiat Garwoliński		100 000,00
15	854	85404	2590	Dotacja dla Stowarzyszenia Ziemi Sobolewskiej ROZWIJAMY na prowadzenie Szkoły w Anielowie	14 300,00	

16	854	85404	2590	Dotacja dla Stowarzyszenia Ziemi Sobolewskiej ROZWIJAMY na prowadzenie Szkoły w Kaleniu Drugim	10 710,00		
17	851	85111	2710	Dotacja celowa na pomoc finansowa udzielana między jednostkami samorządu terytorialnego na dofinansowanie realizacji Systemu Monitoringu Położniczego - Szpital w Garwolinie			10 000,00
18	754	75411	6170	Wsparcie Państwowej Straży Pożarnej na potrzeby Komendy Powiatowej Straży Pożarnej w Garwolinie - zakup ciężkiego samochodu ratowniczo-gaśniczego			15 000,00
19	754	75412	6230	Dotacja celowa z budżetu na zakup samochodu dla OSP Godzisz			32 000,00
20	801	80195	2590	Dotacja dla Stowarzyszenia Ziemi Sobolewskiej ROZWIJAMY na prowadzenie Szkoły w Kaleniu Drugim- fundusz pomocy Ukrainie- środki na edukację dzieci	23 280,00		
RAZEM					2 939 445,00	0,00	367 000,00

UZASADNIENIE

do Uchwały Rady Gminy w Sobolewie Nr/2022

z dnia 4 lipca 2022 r.

1. Zwiększa się plan dochodów ogółem o kwotę 6 054 459,94 zł, w tym:

dochody bieżące o kwotę 806 345,94 zł

- w dziale 750 rozdziale 75077 o kwotę 95 400,00 zł z tytułu środków w ramach Programu Operacyjnego Polska Cyfrowa na lata 2014-2020 dotyczącego realizacji projektu „Wsparcie dzieci z rodzin pegeerowskich w rozwoju cyfrowym - Granty PPGR”

- w dziale 754 rozdziale 75495 o kwotę 250 845,94 zł z tytułu środków z Mazowieckiego Urzędu Wojewódzkiego z przeznaczeniem na wypłatę świadczeń pieniężnych i nadanie nr Pesel na wniosek obywatelom Ukrainy na podstawie art. 4 i 13 ustawy o pomocy obywatelom Ukrainy

- w dziale 758 rozdziale 75801 o kwotę 304 050,00 zł z tytułu subwencji oświatowej w związku z realizacją podwyżek wynagrodzeń nauczycieli w roku 2022 / pismo ST3.4750.17.2022.g/

- w dziale 758 rozdziale 75802 o kwotę 72 902,00 zł z tytułu subwencji ogólnej . Powyższe środki pochodzą z podziału dodatkowej kwoty rezerwy subwencji ogólnej, zwiększonej przez Ministra Finansów z rezerwy celowej budżetu państwa /pismo ST3.4751.0.2022/

- w dziale 758 rozdziale 75814 o kwotę 70 272,00 zł z tytułu środków z Ministerstwa Finansów z przeznaczeniem na edukację dzieci z Ukrainy/ Fundusz Pomocy/

- w dziale 852 rozdziale 85231 o kwotę 7 956,00 zł z tytułu środków z Mazowieckiego Urzędu Wojewódzkiego z przeznaczeniem na wypłatę jednorazowego świadczenia pieniężnego w kwocie 300,00 zł - pomoc obywatelom Ukrainy

- w dziale 900 rozdziale 90005 o kwotę 4 920,00 zł z tytułu dotacji celowej z Budżetu Województwa Mazowieckiego na realizację zadania w ramach programu „Mazowsze dla czystego powietrza 2022”

dochody majątkowe o kwotę 5 248 100,00 zł

- w dziale 600 rozdziale 60016 o kwotę 154 000,00 zł z tytułu dotacji z budżetu Województwa Mazowieckiego w Warszawie z przeznaczeniem na realizację zadania „Modernizacja ul. Leśnej na działce 2456 w miejscowości Sobolew” / pismo RM-RM-II.043.1.218.2022.IC/

- w dziale 754 rozdziale 75412 o kwotę 104 100,00 zł z tytułu dotacji z budżetu Województwa Mazowieckiego, w tym:

a/ zakup Lekkiego Samochodu Ratowniczo-Gaśniczego dla OSP Sobolew - 80 000,00 zł

b/ modernizację strażnicy OSP Chotynia – 24 100,00 zł

Powyższe środki przyznano uchwałą 87/22 Sejmiku Województwa Mazowieckiego z dnia 21 czerwca 2022 r

- w dziale 758 rozdziale 75816 o kwotę 4 750 000,00 zł z tytułu środków z Rządowego Funduszu Polski Ład z przeznaczeniem na realizacji inwestycji w zakresie budowy dróg i ulic

- w dziale 926 rozdziale 92601 o kwotę 240 000,00 zł z tytułu dotacji z budżetu Województwa Mazowieckiego z przeznaczeniem na Modernizację infrastruktury boiska sportowego w Gończycach

2. Zmniejsza się plan dochodów ogółem o kwotę 143 450,00 zł

dochody bieżące o kwotę 143 450,00 zł

- w dziale 756 rozdziale 75618 o kwotę 143 450,00 zł z tytułu środków z Rządowego Funduszu Polski Ład z przeznaczeniem na realizację inwestycji – Budowa instalacji fotowoltaicznych w Gminie Sobolew wraz z projektem farmy fotowoltaicznej. Zmniejszono środki w związku z postępowaniem przetargowym na wykonanie tego zadania./ promesa Nr 01/2021/4408/PolskiLad/

1. Zwiększa się plan wydatków ogółem o kwotę 7 026 645,94 zł, w tym:

wydatki bieżące o kwotę 752 563,94 zł

- w dziale 750 rozdziale 75077 o kwotę 95 400,00 zł na realizację projektu „ Wsparcie dzieci z rodzin pegeerowskich w rozwoju cyfrowym - Granty PPGR”. W ramach zadania zostanie zakupiony sprzęt komputerowy wraz z oprogramowaniem w ilości 36 sztuk i przekazany nieodpłatnie dzieciom lub opiekunom prawnym

- w dziale 754 rozdziale 75495 o kwotę 250 845,94 zł na wypłatę świadczeń pieniężnych za zakwaterowanie i wyżywienie obywateli Ukrainy w związku z konfliktem zbrojnym na terytorium tego państwa oraz wynagrodzenie osobowe i składki na ubezpieczenie społeczne oraz fundusz pracy dla pracowników za obsługę zadania i nadanie nr Pesel na wnioski obywatelom Ukrainy na podstawie art.4 i 13 ustawy o pomocy obywatelom Ukrainy

- w dziale 801 rozdziale 80101, 80103, 80107, 80149, 80150 o kwotę 304 050,00 zł na wynagrodzenia osobowe nauczycieli, składki ZUS i fundusz pracy, wydatki osobowe niezaliczone do wynagrodzeń, wpłaty na PPK finansowane przez podmiot zatrudniający

- w dziale 801 rozdziale 80195 o kwotę 70 272,00 zł na edukację dzieci z Ukrainy realizowanych przez Publiczną Szkołę Podstawową w Sobolewie, Sokole i Z-SP w Gończycach oraz Publiczną Szkołę Podstawową w Kaleniu Drugim prowadzoną przez Stowarzyszenie Ziemi Sobolewskiej ROZWIJAMY /środki przekazane przez Ministerstwo Finansów/

- w dziale 852 rozdziale 85231 o kwotę 7 956,00 zł na wypłatę jednorazowego świadczenia pieniężnego i obsługę tego zadania w ramach pomocy obywatelom Ukrainy

Wydatki te wprowadzono ze środków Funduszu Pomocy Ukrainie otrzymanych z Mazowieckiego Urzędu Wojewódzkiego

- w dziale 900 rozdziale 90005 o kwotę 9 840,00 zł na przeprowadzenie akcji edukacyjno-informacyjnej na terenie gminy Sobolew- Mazowsze dla Czystego Powietrza 2022 . Zadanie realizowane będzie z dotacji i środków własnych gminy.

- w dziale 900 rozdziale 90095 o kwotę 2 200,00 zł na wynagrodzenie bezosobowe – dla członków komisji : ocena aktualności studium oraz miejscowych planów zagospodarowania przestrzennego obowiązujących na obszarze gminy Sobolew, zmiana studium uwarunkowań i kierunków zagospodarowania przestrzennego.

- w dziale 921 rozdziale 92109, 92116 o kwotę 12 000,00 zł na dotacje podmiotową dla Gminnej Biblioteki Publicznej i Gminnego Domu Kultury

wydatki majątkowe o kwotę 6 274 082,00 zł

Poz. 25 dział 600 rozdział 60016 – „Modernizacja ul. Podlasie w Sobolewie” dotychczasową kwotę 190 000,00 zł w kolumnie 6 i 7 zmienia się na kwotę 215 000,00 zł oraz w kolumnie 8 wprowadza się kwotę 25 000,00 zł

Zwiększa się plan wydatków o kwotę 25 000,00 zł.

Poz. 45 dział 010 rozdział 01044 – „ Budowa oczyszczalni ścieków komunalnych w miejscowości Gończyce” w kolumnie 6, 7 i 8 wprowadza się kwotę 35 000,00 zł, określając okres realizacji zadania w roku 2022. *Zwiększa się plan wydatków o kwotę 35 000,00 zł*

Poz. 46 dział 600 rozdział 60016 ” Modernizacja ul. Leśnej na działce 2456 w miejscowości Sobolew” w kolumnie 6, 7 wprowadza się kwotę 284 000,00 zł, w kolumnie 8 wprowadza się kwotę 35 000,00 zł , w kolumnie 10 wprowadza się kwotę 154 000,00 zł, w kolumnie 12 wprowadza się kwotę 100 000,00 zł określając okres realizacji zadania w roku 2022.

Zwiększa się plan wydatków o kwotę 284 000,00 zł

Poz. 47 dział 600 rozdział 60016 „ Modernizacja dróg na terenie gminy Sobolew” w kolumnie 6, 7 wprowadza się kwotę 5 105 000,00 zł, w kolumnie 8 wprowadza się kwotę 175 000,00 zł , w kolumnie 10 wprowadza się kwotę 4 750 000,00 zł, w kolumnie 12 wprowadza się kwotę 180 000,00 zł określając okres realizacji zadania w roku 2022.

Zwiększa się plan wydatków o kwotę 5 105 000,00 zł

W ramach inwestycji zostaną wykonane następujące zadania:

1. Modernizacja drogi gminnej w miejscowości Sokół na działce nr 679, 680, 681.
2. Modernizacja drogi gminnej w miejscowości Kaleń Pierwszy na działce nr 379.
3. Modernizacja drogi gminnej w miejscowości Kaleń Pierwszy na działce nr 382.
4. Modernizacja drogi gminnej w miejscowości Kaleń Drugi na działce nr 301.
5. Modernizacja drogi gminnej w miejscowości Kaleń Drugi na działce nr 114.
6. Modernizacja drogi gminnej w miejscowości Kobusy na działce nr 900/2.
7. Modernizacja drogi gminnej w miejscowości Godzisz na działce nr 1464/3.
8. Modernizacja drogi gminnej w miejscowości Godzisz, ul. Młyńska.
9. Modernizacja drogi gminnej w miejscowości Chotynia na działce nr 68.
10. Modernizacja drogi gminnej w miejscowości Chotynia na działce nr 263.
11. Modernizacja drogi gminnej w miejscowości Sobolew działce nr 701.
12. Modernizacja drogi gminnej w miejscowości Sobolew, ul. Projektowana.
13. Modernizacja drogi gminnej w miejscowości Ostrożeń Pierwszy na działce nr 590.
14. Modernizacja drogi gminnej w miejscowości Anielów- Trzcianka

Gmina na powyższe zadanie otrzymała środki w ramach środków z Rządowego Funduszu Polski Ład w kwocie 4 750 000,00 zł

Poz. 48 dział 754 rozdział 75412 „Modernizacja strażnicy OSP Chotynia - Mazowieckie strażnice OSP-2022” w kolumnie 6, 7 i 10 wprowadza się kwotę 24 100,00 zł określając okres realizacji zadania w roku 2022. Inwestycja realizowana jest z dotacji z Urzędu Województwa Mazowieckiego w ramach zadania Mazowieckie Strażnice OSP – 2022

Zwiększa się plan wydatków o kwotę 24 100,00 zł

Poz. 49 dział 754 rozdział 75412 „Zakup Lekkiego Samochodu Ratowniczo Gaśniczego dla OSP Sobolew” w kolumnie 6, 7 wprowadza się kwotę 480 982,00 zł , w kolumnie 8 wprowadza się kwotę 100 982,00 zł, w kolumnie 10 wprowadza się kwotę 80 000,00 zł, w kolumnie 12 wprowadza się kwotę 300 000,00 zł określając okres realizacji zadania w roku 2022. Gmina otrzymała dotację z Budżetu Województwa Mazowieckiego w wysokości 80 000,00 zł oraz darowiznę z Firmy w kwocie 100 000,00 zł

Zwiększa się plan wydatków o kwotę 480 982,00 zł

Poz. 50 dział 926 rozdział 92601 „Modernizacja infrastruktury boiska sportowego w Gończycach” w kolumnie 6, 7 wprowadza się kwotę 320 000,00 zł , w kolumnie 8 wprowadza się kwotę 80 000,00 zł, w kolumnie 10 wprowadza się kwotę 240 000,00 zł, określając okres realizacji zadania w roku 2022. *Zwiększa się plan wydatków o kwotę 320 000,00 zł*

Gmina otrzymała dotację z Budżetu Województwa Mazowieckiego w wysokości 240 000,00 zł

1. Zmniejsza się plan wydatków ogółem o kwotę 1 115 650,00 zł, w tym:

wydatki bieżące o kwotę 2 200,00 zł

- w dziale 900 rozdział 90095 o kwotę 2 200,00 zł na zakup usług pozostałych/ Ocena aktualności studium oraz miejscowych planów zagospodarowania przestrzennego obowiązujących na obszarze gminy Sobolew, Zmiana studium uwarunkowań i kierunków zagospodarowania przestrzennego/

wydatki majątkowe o kwotę 1 113 450,00 zł

Poz. 10 dział 600 rozdział 60016 – „Przebudowa drogi na działce nr 114 w Kaleniu Drugim” dotychczasową kwotę 80 000,00 zł w kolumnie 6 i 7 i 12 zmienia się na kwotę 0,00 zł ,
Zmniejsza się plan wydatków o kwotę 80 000,00 zł.

Poz. 13 dział 600 rozdział 60016 – „Modernizacja ul. Leśnej w Sobolewie” dotychczasową kwotę 100 000,00 zł w kolumnie 6 i 7 i 12 zmienia się na kwotę 0,00 zł ,
Zmniejsza się plan wydatków o kwotę 100 000,00 zł.

Poz. 15 dział 600 rozdział 60016 – „Modernizacja ulicy Młyńskiej w Godziszu” dotychczasową kwotę 100 000,00 zł w kolumnie 6 i 7 i 12 zmienia się na kwotę 0,00 zł ,
Zmniejsza się plan wydatków o kwotę 100 000,00 zł.

Poz. 21 dział 600 rozdział 60016 – „Modernizacja drogi Grabnik -Prandocin” dotychczasową kwotę 75 000,00 zł w kolumnie 6 i 7 zmienia się na kwotę 0,00 zł , dotychczasową kwotę 7 248,00 zł w kolumnie 8 zmienia się na kwotę 0,00 zł, dotychczasową kwotę 67 757,00 zł w kolumnie 12 zmienia się na kwotę 0,00 zł
Zmniejsza się plan wydatków o kwotę 75 000,00 zł.

Poz. 25 dział 754 rozdział 75412 – „Zakup samochodu dla OSP Sobolew” dotychczasową kwotę 480 000,00 zł w kolumnie 6 i 7 zmienia się na kwotę 0,00 zł , dotychczasową kwotę 180 000,00 w kolumnie 8 zmienia się kwotę 0,00 zł, dotychczasową kwotę 300 000,00 w kolumnie 12 zmienia się kwotę 0,00 zł
Zmniejsza się plan wydatków o kwotę 480 000,00 zł.

Poz. 28 dział 900 rozdział 90003 – „Budowa oczyszczalni ścieków i kanalizacji w Gończycach” dotychczasową kwotę 145 000,00 zł w kolumnie 6 i 7 i 8 zmienia się na kwotę 0,00 zł ,
Zmniejsza się plan wydatków o kwotę 145 000,00 zł.

Poz. 41 dział 900 rozdział 90005 „ Budowa instalacji fotowoltaicznych w Gminie Sobolew wraz z projektem farmy fotowoltaicznej” dotychczasową kwotę 1 000 000,00 w kolumnie 6 i 7 zmienia się na kwotę 866 550,00 zł dotychczasową kwotę 50 000,00 zł w kolumnie 8 zmienia się na kwotę 60 000,00 zł, dotychczasową kwotę 950 000,00 zł w kolumnie 10 zmienia się na kwotę 806 550,00 zł.

Zwiększa się środki własne o kwotę 10 000,00 zł, zmniejsza się środki z Rządowego Funduszu Polski Ład o kwotę 143 450,00 zł, kwota dofinansowania wynika z przetargu na w/w zadania i stanowi 95 % kosztów.

