

UCHWAŁA NR
RADY GMINY W SOBOLEWIE

z dnia 21 marca 2024 r.

**w sprawie miejscowego planu zagospodarowania przestrzennego dla działek o nr ewid. 324/1,
732 w miejscowości Sokół, gmina Sobolew – część A**

Na podstawie art. 18 ust. 2 pkt 5 ustawy z dnia 8 marca 1990 r. o samorządzie gminnym (Dz. U. z 2023 r. poz. 40 ze zm.) oraz art. 20 ust. 1 ustawy z dnia 27 marca 2003 r. o planowaniu i zagospodarowaniu przestrzennym (Dz. U. z 2023 r. poz. 977) oraz w związku z art. 67 ust. 3 pkt 2 ustawy z dnia 7 lipca 2023 r. o zmianie ustawy o planowaniu i zagospodarowaniu przestrzennym oraz niektórych innych ustaw (Dz. U. z 2023 r. poz. 1688), w związku z uchwałą Nr LI/375/2022 Rady Gminy w Sobolewie z dnia 30 grudnia 2022 r. w sprawie przystąpienia do sporządzenia miejscowego planu zagospodarowania przestrzennego dla działek o nr ewid. 324/1, 732 w miejscowości Sokół, gmina Sobolew, zmienioną uchwałą nr LVII/421/2023 Rady Gminy w Sobolewie z dnia 24 listopada 2023 r., oraz stwierdzając, że plan nie narusza ustaleń Studium uwarunkowań i kierunków zagospodarowania przestrzennego gminy Sobolew, przyjętego Uchwałą Nr XLIII/330/2022 Rady Gminy w Sobolewie z dnia 15 lipca 2022 r., Rada Gminy w Sobolewie uchwała, co następuje:

Rozdział 1.
Ustalenia ogólne

§ 1. 1. Uchwala się miejscowy plan zagospodarowania przestrzennego dla działek o nr ewid. 324/1, 732 w miejscowości Sokół, gmina Sobolew – część A, zwany dalej planem.

2. Granice obszaru planu, o których mowa w ust. 1 oznaczono na rysunku planu sporządzonym w skali 1:1000, stanowiącym załącznik nr 1 do niniejszej uchwały.

3. Ponadto załącznikami do niniejszej uchwały są:

- 1) rozstrzygnięcie o sposobie rozpatrzenia uwag wniesionych do projektu planu, stanowiące załącznik nr 2;
- 2) rozstrzygnięcie o sposobie realizacji zapisanych w planie inwestycji z zakresu infrastruktury technicznej, które należą do zadań własnych gminy oraz zasadach ich finansowania zgodnie z przepisami o finansach publicznych, stanowiące załącznik nr 3;
- 3) dane przestrzenne miejscowego planu zagospodarowania przestrzennego obejmujące: lokalizację przestrzenną obszaru objętego aktem w postaci wektorowej w obowiązującym państwowym systemie odniesień przestrzennych, atrybuty zawierające informacje o akcie oraz część graficzną aktu w postaci cyfrowej reprezentacji z nadaną georeferencją w obowiązującym państwowym systemie odniesień przestrzennych - zapisane w formie elektronicznej, stanowiące załącznik nr 4.

§ 2. 1. W planie ustala się:

- 1) przeznaczenie terenów oraz linie rozgraniczające tereny o różnym przeznaczeniu lub różnych zasadach zagospodarowania;
- 2) zasady ochrony i kształtowania ładu przestrzennego;
- 3) zasady ochrony środowiska, przyrody i krajobrazu;
- 4) zasady kształtowania krajobrazu;
- 5) zasady kształtowania zabudowy oraz wskaźniki zagospodarowania terenu, maksymalną i minimalną intensywność zabudowy jako wskaźnik powierzchni całkowitej zabudowy w odniesieniu do powierzchni działki budowlanej, minimalny udział procentowy powierzchni biologicznie czynnej w odniesieniu do powierzchni działki budowlanej, maksymalną wysokość zabudowy, minimalną liczbę miejsc do parkowania w tym miejsca przeznaczone na parkowanie pojazdów zaopatrzonych w kartę parkingową i sposób ich realizacji oraz linie zabudowy i gabaryty obiektów;
- 6) szczegółowe zasady i warunki scalania i podziału nieruchomości objętych planem miejscowym;
- 7) szczególne warunki zagospodarowania terenów oraz ograniczenia w ich użytkowaniu;

3. Dopuszczenie sytuowania budynków bezpośrednio przy granicy sąsiedniej działki budowlanej lub w odległości 1,5 m od tej granicy, z zastrzeżeniem ustaleń §9 .

4. Wysokość obiektów budowlanych w zakresie infrastruktury technicznej do 20,0 m.

§ 7. W zakresie zasad ochrony środowiska, przyrody i krajobrazu kulturowego ustala się:

1. Zakaz lokalizacji przedsięwzięć mogących zawsze znacząco oddziaływać na środowisko.

2. Zakaz lokalizacji zakładów stwarzających zagrożenie dla życia lub zdrowia ludzi, a w szczególności zagrożenie wystąpienia poważnych awarii przemysłowych.

3. Cały obszar objęty planem znajduje się w granicach głównego zbiornika wód podziemnych GZWP 215 – Subniecka warszawska.

§ 8. W zakresie szczegółowych zasad i warunków scalania i podziału nieruchomości ustala się:

1. Na obszarze planu nie wyznacza się granic obszarów wymagających przeprowadzenia scaleń i podziału nieruchomości.

2. Minimalną powierzchnię działek i minimalne szerokości frontów działek zgodnie z ustaleniami szczegółowymi dla poszczególnych terenów.

3. Kąt położenia granic działek w stosunku do przyległego pasa drogowego od 60° do 120°.

4. Dopuszcza się uzyskiwanie, w wyniku scalenia i podziału nieruchomości, działek o parametrach innych niż określone w ust. 2 wyłącznie pod objekty i urządzenia infrastruktury technicznej.

§ 9. W zakresie szczególnych warunków zagospodarowania terenów oraz ograniczeń w ich użytkowaniu ustala się w terenie 1U-P strefę ograniczonego sposobu zagospodarowania związaną z odległością od lasu, zgodnie z rysunkiem planu, gdzie obowiązuje lokalizacja budynków zgodnie z przepisami odrębnymi z zakresu prawa budowlanego.

§ 10. W zakresie zasad modernizacji, rozbudowy i budowy systemów komunikacji ustala się:

1. Powiązanie z zewnętrznym układem komunikacyjnym poprzez drogi zlokalizowane poza granicą obszaru objętego planem miejscowym i bezpośrednio do niego przyległe.

2. Dopuszczenie wydzielania nieoznaczonych na rysunku planu dróg wewnętrznych, dojeżdż i dojazdów;

3. W zakresie zapewnienia miejsc do parkowania i sposobu ich realizacji:

1) liczbę miejsc do parkowania samochodów osobowych dla terenu 1U-P – minimum 2 miejsca na 5 stanowisk pracy, nie mniej niż 2, przy czym dla usług 1 na każde 50 m² powierzchni sprzedaży lub powierzchni użytkowej;

2) dopuszcza się lokalizację miejsc do parkowania dla samochodów ciężarowych;

3) minimalna liczba miejsc do parkowania dla pojazdów zaopatrzonych w kartę parkingową zgodnie z przepisami odrębnymi.

§ 11. W zakresie zasad modernizacji, rozbudowy i budowy systemów infrastruktury technicznej ustala się:

1. W zakresie ogólnych zasad budowy i przebudowy infrastruktury technicznej na całym obszarze planu ustala się budowę nowych obiektów, urządzeń i sieci infrastruktury technicznej oraz utrzymanie, modernizację, przebudowę i rozbudowę istniejących obiektów, urządzeń i sieci infrastruktury technicznej, w powiązaniu z układem zewnętrznym istniejących sieci infrastruktury technicznej, zgodnie z przepisami odrębnymi.

2. Dopuszcza się realizację kanałów zbiorczych dla sieci infrastruktury technicznej.

3. W zakresie zaopatrzenia w wodę:

1) zasilanie w wodę z sieci wodociągowej, z zastrzeżeniem pkt 2;

2) dopuszcza się zastosowanie rozwiązań indywidualnych na zasadach wynikających z przepisów odrębnych;

3) średnica sieci wodociągowej nie mniejsza niż 100 mm.

4. W zakresie odprowadzania ścieków:

§ 13. Ustala się granicę terenu, na którym dopuszczona jest budowa urządzeń, wytwarzających energię z odnawialnych źródeł energii o mocy zainstalowanej większej niż 500 kW wraz ze strefą ochronną związaną z ograniczeniami w zabudowie, zagospodarowaniu i użytkowaniu terenu oraz występowaniem znaczącego oddziaływania tych urządzeń na środowisko, oznaczoną w części graficznej planu symbolem graficznym, z zastrzeżeniem § 11 ust. 7 pkt 4 i §11 ust. 8 pkt 5, w której strefy ochronne związane z ograniczeniami w zabudowie, zagospodarowaniu i użytkowaniu terenu nie mogą wykroczyć poza granice terenu określone na rysunku planu.

Rozdział 3. Ustalenia szczegółowe dla terenów

§ 14. Dla terenu oznaczonego na rysunku planu symbolem **1U-P** ustala się:

1. Przeznaczenie – teren usług lub produkcji.

2. Przeznaczenie wykluczane: teren usług handlu wielkopowierzchniowego, usług turystyki, usług sportu i rekreacji, usług kultury i rozrywki, usług kultu religijnego, usług bezpieczeństwa i porządku publicznego, elektrowni wiatrowej.

3. Parametry i wskaźniki kształtowania zabudowy:

- 1) maksymalny wskaźnik powierzchni zabudowy: 70% powierzchni działki budowlanej;
- 2) minimalny udział powierzchni biologicznie czynnej: 20% powierzchni działki budowlanej;
- 3) wskaźnik maksymalnej intensywności zabudowy: 1,3 dla działki budowlanej;
- 4) wskaźnik minimalnej intensywności zabudowy: 0,005 dla działki budowlanej;
- 5) wysokość zabudowy do 16,0 m, z zastrzeżeniem ustaleń §6 ust. 4;
- 6) ukształtowanie połaci dachowych: dachy płaskie, dachy wielospadowe.

4. Powierzchnię nowo wydzielonej działki budowlanej nie mniejszą niż 2 000 m².

5. Ustalenia ust. 4 nie dotyczą nowo wydzielonej działki budowlanej pod obiekty i urządzenia infrastruktury technicznej i komunikacyjnej.

6. w zakresie warunków scalania i podziału nieruchomości:

- 1) powierzchnię działki nie mniejszą niż 2000 m²;
- 2) szerokość frontu działki nie mniejszą niż 25,0 m.

7. W zakresie obsługi komunikacyjnej:

- 1) obsługa z istniejącej drogi wojewódzkiej, przylegającej do obszaru objętego planem poprzez istniejącą drogę wewnętrzną;
- 2) dopuszcza się utrzymanie istniejącej obsługi komunikacyjnej.

§ 15. Dla terenów oznaczonych na rysunku planu symbolami **1RNR, 2RNR** ustala się:

1. Przeznaczenie - tereny gruntów ornych oraz upraw.

2. Zakaz lokalizacji budynków.

3. Minimalny udział powierzchni biologicznie czynnej: 80%.

4. W zakresie obsługi komunikacyjnej: obsługa z istniejącej drogi wojewódzkiej, przylegającej do obszaru objętego planem poprzez istniejącą drogę wewnętrzną i teren 1U-P.

Rozdział 4. Przepisy końcowe

§ 16. Wykonanie uchwały powierza się Wójtowi Gminy Sobolew.

§ 17. Uchwała wchodzi w życie po upływie 14 dni od dnia jej ogłoszenia w Dzienniku Urzędowym Województwa Mazowieckiego.

Załącznik Nr 2 do uchwały Nr

Rady Gminy w Sobolewie

z dnia 21 marca 2024 r.

Rozstrzygnięcie o sposobie rozpatrzenia uwag wniesionych do projektu miejscowego planu zagospodarowania przestrzennego dla działek o nr ewid. 324/1, 732 w miejscowości Sokół, gmina Sobolew – część A.

Projekt miejscowego planu zagospodarowania przestrzennego dla działek o nr ewid. 324/1, 732 w miejscowości Sokół, gmina Sobolew – część A wraz z prognozą oddziaływania na środowisko został wyłożony do publicznego wglądu w dniach od 28 grudnia 2023 r. do 24 stycznia 2024 r., uwagi można było wnieść do dnia 9 lutego 2024 r.

Podczas wyłożenia projektu ww. planu miejscowego do publicznego wglądu oraz w wyznaczonym terminie na wniesienie uwag, zgodnie z art. 17 pkt 11 ustawy z dnia 27 marca 2003 r. o planowaniu i zagospodarowaniu przestrzennym (Dz. U. z 2023 r. poz. 977 z późn. zm.), do Wójta Gminy Sobolew nie wpłynęły żadne uwagi.

Załącznik Nr 4 do uchwały Nr

Rady Gminy w Sobolewie

z dnia 21 marca 2024 r.

Zalacznik4.gml

Dane przestrzenne miejscowego planu zagospodarowania przestrzennego obejmujące: lokalizację przestrzenną obszaru objętego aktem w postaci wektorowej w obowiązującym państwowym systemie odniesień przestrzennych, atrybuty zawierające informacje o akcie oraz część graficzną aktu w postaci cyfrowej reprezentacji z nadaną georeferencją w obowiązującym państwowym systemie odniesień przestrzennych - zapisane w formie elektronicznej

Rada Gminy w Sobolewie na podstawie art. 67a ust. 3 i 5 ustawy z dnia 27 marca 2003 r. o planowaniu i zagospodarowaniu przestrzennym (Dz.U. z 2023 r. poz. 977 z późn. zm.) przygotowała dane przestrzenne dla miejscowego planu, które stanowią załącznik w postaci cyfrowej do uchwały.

UZASADNIENIE
do Uchwały Nr
Rady Gminy w Sobolewie
z dnia 21 marca 2024 r.

w sprawie miejscowego planu zagospodarowania przestrzennego dla działek o nr ewid. 324/1, 732
w miejscowości Sokół, gmina Sobolew – część A

Projekt planu miejscowego sporządzony został w następstwie podjęcia Uchwały Nr LI/375/2022 Rady Gminy w Sobolewie z dnia 30 grudnia 2022 r. w sprawie przystąpienia do sporządzenia miejscowego planu zagospodarowania przestrzennego dla działek o nr ewid. 324/1, 732 w miejscowości Sokół, gmina Sobolew, zmienionej uchwałą nr LVII/421/2023 Rady Gminy w Sobolewie z dnia 24 listopada 2023 r., która podzieliła plan na część A i część B.

Projekt miejscowego planu zagospodarowania przestrzennego dla działki o nr ewid. 324/1, 732 w miejscowości Sokół, gmina Sobolew – część A, nie narusza ustaleń Studium uwarunkowań i kierunków zagospodarowania przestrzennego gminy Sobolew przyjętego Uchwałą Nr XLIII/330/2022 Rady Gminy w Sobolewie z dnia 15 lipca 2022 r. Ustaleniami obowiązującego Studium rozdział XX. Ogólne zasady stosowania zapisów studium i wytyczne do miejscowych planów zagospodarowania przestrzennego dopuszczają na etapie sporządzenia miejscowego planu, korektę terenów skazanych w studium w części graficznej. „ *W studium przedstawiono zgeneralizowany obraz użytkowania każdego z terenów, dlatego dopuszcza się możliwość poszerzenia lub zawężenia zasięgu ustalonych w studium terenów o działki lub ich części bezpośrednio do nich przylegające o nie więcej niż 50 m z zastrzeżeniem pkt 3.*

3. *Korekta zasięgu poszczególnych obszarów i terenów może być dokonywana pod warunkiem zachowania zasad zrównoważonego rozwoju, a w szczególności w oparciu o zasadę:*

- *kontynuacji funkcji podstawowej określonej na rysunku studium;*
- *integralności zagospodarowania oraz infrastruktury technicznej i drogowej;*
- *konieczności realizacji inwestycji celu publicznego;*
- *nie rozpraszania obiektów i tworzenia zwartych zespołów zabudowy;*
- *nienaruszalności zasobów kulturowych;*
- *nienaruszalności cennych elementów systemu przyrodniczego.”*

W związku z powyższym zgodnie z ustaleniami studium **poszerzono teren usług lub produkcji 1U-P o 50 m**. Ponadto zgodnie z zapisami studium w rozdziale XX. Ogólne zasady stosowania zapisów studium i wytyczne do miejscowych planów zagospodarowania przestrzennego „*Dopuszcza się utrzymanie w miejscowych planach funkcji innych niż określone w studium, a wynikających ze stanu faktycznego (jeżeli stanowią one uciążliwości dla terenów sąsiednich, należy dążyć do ograniczenia tej uciążliwości)*” utrzymano stan istniejący na pozostałej części działki o nr ewid. 324/1 i ustalono teren RNR – tereny gruntów ornych oraz upraw.

Plan miejscowy obejmuje obszar, położony w obrębie geodezyjnym Sokół, o powierzchni ok. 3,40 ha. Niniejszy plan stanowiący część A obejmuje działkę ewidencyjną nr 324/1. Granice obszaru objętego planem oznaczono symbolem graficznym na rysunku planu, sporządzonym w skali 1:1000, stanowiącym załącznik nr 1 do uchwały w sprawie uchwalenia ww. planu miejscowego.

na tablicy ogłoszeń Urzędu Gminy zawiadomiono o przystąpieniu do sporządzania planu, a także o możliwości składania wniosków;

- 11) zachowanie jawności i przejrzystości procedur planistycznych – na każdym etapie sporządzania planu miejscowego była zapewniona możliwość zapoznania się z aktami sprawy, w trybie dostępu do informacji publicznej, obwieszczenia dotyczące poszczególnych czynności planistycznych były publikowane w prasie miejscowej, w Biuletynie Informacji Publicznej oraz na tablicy ogłoszeń Urzędu Gminy;
- 12) potrzebę zapewnienia odpowiedniej ilości i jakości wody, do celów zaopatrzenia ludności – sporządzony plan miejscowy nie wpłynie negatywnie na potrzeby zapewnienia odpowiedniej ilości i jakości wody, do celów zaopatrzenia ludności.

Ustalając przeznaczenie terenu oraz określając sposób zagospodarowania i korzystania z terenu, wyważono interes publiczny i interesy prywatne, w tym zgłaszane w postaci wniosków i uwag, zmierzające do ochrony istniejącego stanu zagospodarowania terenu, jak i zmian w zakresie jego zagospodarowania, a także analizy ekonomiczne, środowiskowe i społeczne.

Obszar objęty planem miejscowym jest przeznaczony pod zabudowę w obowiązującym studium uwarunkowań i kierunków zagospodarowania przestrzennego. W planie uwzględniono wymagania ładu przestrzennego, efektywne gospodarowanie przestrzenią oraz walory ekonomiczne przestrzeni poprzez:

- 1) kształtowanie struktur przestrzennych przy uwzględnieniu dążenia do minimalizowania transportochłonności układu przestrzennego – utrzymano istniejący układ drogowy;
- 2) lokalizowanie nowej zabudowy mieszkaniowej w sposób umożliwiający mieszkańcom maksymalne wykorzystanie publicznego transportu zbiorowego jako podstawowego środka transportu – miejscowy plan nie wskazuje terenów pod zabudowę mieszkaniową;
- 3) zapewnianie rozwiązań przestrzennych, ułatwiających przemieszczanie się pieszych i rowerzystów – uwzględniono istniejący układ drogowy;
- 4) zaplanowanie lokalizacji zabudowy na obszarze w najwyższym stopniu do tego przygotowanym, z dostępem do sieci komunikacyjnej, wyposażonym w sieci wodociągowe, elektroenergetyczne, adekwatne dla nowej, planowanej zabudowy.

Miejscowy plan zagospodarowania przestrzennego jest zgodny z wynikami „Analizy zmian w zagospodarowaniu przestrzennym Gminy Sobolew”, zawierającej ocenę aktualności studium uwarunkowań i kierunków zagospodarowania przestrzennego oraz miejscowych planów zagospodarowania przestrzennego Gminy Sobolew, przyjętej uchwałą Nr XLII/319/2022 Rady Gminy w Sobolewie z dnia 4 lipca 2022 r. w sprawie aktualności studium uwarunkowań i kierunków zagospodarowania przestrzennego oraz miejscowych planów zagospodarowania przestrzennego Gminy Sobolew.

Wpływ uchwalenia miejscowego planu zagospodarowania przestrzennego na finanse publiczne, w tym budżet gminy, został oszacowany w prognozie skutków finansowych uchwalenia planu miejscowego. Zmiany w budżecie gminy dotyczą prognozowanych wydatków, związanych z inwestycjami z zakresu komunikacji i infrastruktury technicznej, należącymi do zadań własnych gminy, które obejmują wykup gruntów pod drogi, budowę układu drogowego oraz budowę infrastruktury technicznej, a także dochodów wynikających ze wzrostu wartości nieruchomości

- 11) przedstawiono Radzie Gminy w Sobolewie do uchwalenia miejscowego planu zagospodarowania przestrzennego dla działek o nr ewid. 324/1, 732 w miejscowości Sokół, gmina Sobolew – część A.

Zgodnie z ustawą z dnia 3 października 2008 r. o udostępnieniu informacji o środowisku i jego ochronie, udziale społeczeństwa w ochronie środowiska oraz o ocenach oddziaływania na środowisko (Dz. U. z 2023 r. poz. 1094 ze zm.) uzyskano wymagane ww. ustawą uzgodnienia Regionalnego Dyrektora Ochrony Środowiska oraz Państwowego Powiatowego Inspektora Sanitarnego, dotyczące zakresu i stopnia szczegółowości informacji wymaganych w prognozie oddziaływania na środowisko, sporządzonej do miejscowego planu zagospodarowania przestrzennego. Na podstawie tej ustawy Regionalny Dyrektor Ochrony Środowiska w Warszawie oraz Państwowy Powiatowy Inspektor Sanitarny w Garwolinie zaopiniowali projekt planu miejscowego wraz z prognozą oddziaływania a środowisko.

Projekt

**UCHWAŁA Nr .../2024
Rady Gminy w Sobolewie
z dnia 2024r.**

w sprawie ustalenia planu dofinansowania form doskonalenia zawodowego nauczycieli oraz ustalenia maksymalnej kwoty dofinansowania opłat w 2024 roku za kształcenie nauczycieli zatrudnionych w szkołach i placówkach oświatowych, dla których organem prowadzącym jest Gmina Sobolew

Na podstawie art. 18 ust. 2 pkt 15 ustawy z dnia 8 marca 1990r. o samorządzie gminnym (Dz. U. z 2023r. poz.40 z późn. zm.), art.70a ust.1 i art.91d pkt1 ustawy z dnia 26 stycznia 1982r. Karta Nauczyciela (Dz.U. z 2023r. poz. 984 z późn. zm.) oraz §5 i §6 rozporządzenia Ministra Edukacji Narodowej z dnia 23 sierpnia 2019 roku w sprawie dofinansowania doskonalenia zawodowego nauczycieli, szczegółowych celów szkolenia branżowego oraz trybu i warunków kierowania nauczyciela na szkolenia branżowe (Dz.U. z 2019r. poz.1653) po zasięgnięciu opinii związków zawodowych zrzeszających nauczycieli uchwała się, co następuje:

§ 1

Dokonyje się podziału środków finansowych zapisanych w uchwale budżetowej gminy Sobolew Nr LVIII/448/2023 z dnia 28 grudnia 2023r. na 2024 rok zgodnie z planem dofinansowania form doskonalenia zawodowego nauczycieli zatrudnionych w szkołach i placówkach oświatowych prowadzonych przez gminę Sobolew na 2024 rok stanowiącym załącznik do uchwały.

§ 2

Ze środków określonych w §1 dofinansowane będą następujące formy doskonalenia zawodowego nauczycieli:

- 1) koszty udziału nauczycieli w seminariach, konferencjach, wykładach, warsztatach, szkoleniach oraz innych formach doskonalenia zawodowego nauczycieli prowadzonych odpowiednio przez uczelnie i placówki doskonalenia nauczycieli;
- 2) opłaty za kształcenie nauczycieli pobierane przez uczelnie;
- 3) koszty związane z podróżą służbową nauczyciela biorącego udział w formach doskonalenia zawodowego.

§ 4

Ustala się na 2024 rok maksymalną kwotę dofinansowania i opłat za kształcenie nauczycieli przez placówki doskonalenia nauczycieli, uczelnie oraz inne podmioty, w wysokości do 80% kwoty tych opłat, nie więcej jednak niż 3 000,00 zł, (słownie: trzy tysiące złotych) za semestr.

§ 5

1. W przypadku, gdy nauczyciel studiuje na więcej niż jednym kierunku studiów podyplomowych, dofinansowanie przysługuje tylko na jeden z tych kierunków.
2. W przypadku, gdy nauczyciel studiujący na studiach podyplomowych, uczestniczy także w jednej z pozostałych form doskonalenia zawodowego, dofinansowanie udziału w jednej z tych form przysługuje niezależnie od dofinansowania studiów podyplomowych.
3. Nauczycielowi studiującemu na studiach podyplomowych dofinansowanie nie przysługuje, w przypadku powtarzania semestru lub roku studiów.
4. W przypadku nieukończenia danego semestru, roku studiów lub innej formy doskonalenia zawodowego, nauczyciel zobowiązany jest do zwrotu otrzymanego dofinansowania.

§ 6

Wykonanie uchwały powierza się Wójtowi Gminy Sobolew.

§ 7

Uchwała wchodzi w życie z dniem podjęcia i ma zastosowanie do form doskonalenia zawodowego nauczycieli, realizowanych w roku budżetowym 2024.

PROJEKT

**UCHWAŁA NR/2024
Rady Gminy w Sobolewie
z dnia r.**

w sprawie określenia „Programu opieki nad zwierzętami bezdomnymi oraz zapobiegania bezdomności zwierząt na terenie Gminy Sobolew w 2024 roku”.

Na podstawie:

- art. 11a ust. 1 - 5 w zw. z art. 11 ust. 1 ustawy z dnia 21 sierpnia 1997 r. o ochronie zwierząt (t.j. Dz.U. z 2023 r. poz. 1580 z późn. zm.),
- art. 18 ust. 2 pkt. 15 ustawy z dnia 8 marca 1990 r. o samorządzie gminnym (t.j. Dz.U. z 2023 r. poz. 40 z późn. zm.),
- po zaopiniowaniu projektu programu przez podmioty wymienione w art. 11a ust. 7 ustawy z dnia 21 sierpnia 1997 r. o ochronie zwierząt.

Rada Gminy w Sobolewie uchwała, co następuje:

§ 1

Określa się „Program opieki na zwierzętami bezdomnymi oraz zapobiegania bezdomności zwierząt na terenie Gminy Sobolew w 2024 roku”, w brzmieniu stanowiącym załącznik do niniejszej uchwały.

§ 2

Wykonanie uchwały powierza się Wójtowi Gminy Sobolew.

§ 3

Uchwała wchodzi w życie po upływie 14 dni od dnia ogłoszenia w Dzienniku Urzędowym Województwa Mazowieckiego.

PROJEKT

- placówki oświatowe;
- mieszkańcy, wolontariusze i opiekunowie społeczni;
- mobilne punkty sterylizacji i kastracji zwierząt;
- organizacje społeczne, których statutowym celem działania jest ochrona zwierząt oraz inne podmioty współdziałające z tymi organizacjami.

§ 3

ZAPEWNIENIE BEZDOMNYM ZWIERZĘTOM MIEJSCA W SCHRONISKU

Zapewnienie bezdomnym zwierzętom miejsca w schronisku dla zwierząt realizuje Gmina Sobolew poprzez umieszczanie bezdomnych zwierząt w schronisku, na podstawie umowy zawartej z podmiotem – tj. Schronisko Dla Zwierząt Happy Dog, Marian Drewnik, 08-460 Sobolew, Nowa Krępa 28. Po odłowieniu zwierzęta są niezwłocznie przewożone i umieszczane w schronisku, które zapewnia właściwe warunki bytowania zwierząt, zgodne z ustawą o ochronie zwierząt.

§ 4

OPIEKA NAD WOLNO ŻYJĄCYMI KOTAMI, W TYM ICH DOKARMIANIE

1. Opiekę nad wolno żyjącymi kotami na terenie wyznaczonym administracyjnymi granicami Gminy Sobolew sprawuje gmina.
2. Koty wolno żyjące, stanowią dobro ogólnonarodowe i powinny mieć zapewnione warunki rozwoju i swobodnego bytu, są elementem ekosystemu, a ich obecność zapobiega rozprzestrzenianiu się gryzoni. Koty wolno żyjące nie są zwierzętami bezdomnymi, dlatego nie należy ich wyłapywać ani wywozić, lecz stwarzać warunki bytowania w miejscach ich dotychczasowego schronienia. W przypadkach, gdy swobodnie żyjące koty nie mają możliwości zdobycia niezbędnej ilości pożywienia, powinny być dokarmiane.
3. Opieka nad wolno żyjącymi kotami realizowana jest poprzez ustalenie miejsc, w których przebywają koty wolno żyjące (zgłoszenia mieszkańców) oraz zapewnienie dokarmiania i wody w sytuacjach, gdy brak takiego działania będzie mógł spowodować poważne, negatywne skutki dla zdrowia zwierząt.
4. W przypadku zgłoszenia kotów wolno żyjących gmina finansuje zabiegi sterylizacji lub kastracji ww. zwierząt.

§ 5

ODŁAWIANIE BEZDOMNYCH ZWIERZĄT

1. Odławianie bezdomnych zwierząt ma charakter doraźny i odbywać się będzie w zależności od zaistniałej potrzeby z urzędu lub na zgłoszenie interwencyjne.
2. Odławianiem będą objęte bezdomne zwierzęta, w szczególności zwierzęta chore lub agresywne, zagrażające życiu, zdrowiu i bezpieczeństwu ludzi.

PROJEKT

§ 7

POSZUKIWANIE WŁAŚCICIELI DLA BEZDOMNYCH ZWIERZĄT

Poszukiwanie właścicieli dla bezdomnych zwierząt realizują:

1) Podmiot prowadzący Schronisko Dla Zwierząt Happy Dog, Marian Drewnik, 08-460 Sobolew, Nowa Krępa 28 poprzez:

- prowadzenie strony internetowej, która zawiera wykaz zwierząt przyjętych z terenu Gminy z podaniem płci, daty i miejsca znalezienia zwierzęcia oraz z zamieszczeniem zdjęcia i innych znanych informacji o nim, w celu umożliwienia zdalnej identyfikacji zagubionych zwierząt przez ich właścicieli oraz ułatwienia procesu adopcyjnego.

- zapewnienie kontaktu telefonicznego dla osób zainteresowanych adopcją oraz możliwości zapoznania się z wybranym zwierzęciem,

- prowadzenie innych działań zmierzających do pozyskania nowych właścicieli i oddawania do adopcji bezdomnych zwierząt osobom zainteresowanym, zdolnym zapewnić im należyte warunki bytowania.

2) Gmina Sobolew poprzez:

- przed umieszczeniem bezdomnych zwierząt w schronisku może prowadzić akcje zmierzające do odnalezienia właściciela zwierzęcia,

- może prowadzić promocję odłowionych zwierząt, wskazując na stronie internetowej Urzędu Gminy Sobolew <https://sobolew.nowoczesnyurząd.pl/> lub w mediach społecznościowych Urzędu opis zwierząt oraz miejsce, w którym przebywają zwierzęta;

3) organizacje społeczne, których statutowym celem jest ochrona zwierząt – Gmina może nawiązać współpracę z fundacjami dla zwierząt w celu znalezienia nowych właścicieli dla bezdomnych psów czy kotów z terenu Gminy Sobolew.

4) mieszkańcy Gminy Sobolew.

§ 8

USYPIANIE ŚLEPYCH MIOTÓW

Usypianie ślepych miotów zwierząt realizują:

1) Schronisko Dla Zwierząt Happy Dog, Marian Drewnik, 08-460 Sobolew, Nowa Krępa 28 poprzez dokonywanie przez lekarza weterynarii zabiegów usypiania ślepych miotów bezpańskich zwierząt,

2) Gmina poprzez zlecenie gabinetowi weterynaryjnemu Artur Różański Żabianka 4a, 08-455 Trojanów, z którym Gmina zawarła umowę, zabiegów usypiania ślepych miotów bezpańskich zwierząt bądź posiadających właściciela w przypadku zaistnienia takiej potrzeby.

§ 9

WSKAZANIE GOSPODARSTWA ROLNEGO W CELU ZAPEWNIENIA MIEJSCA DLA ZWIERZĄT GOSPODARSKICH

W celu zapewnienia miejsca dla zwierząt gospodarskich wyznacza się gospodarstwo rolne w miejscowości Kownacica 34, gm. Sobolew, z którym Gmina zawrze stosowną umowę w razie

PROJEKT

zabiegu elektronicznego oznakowania psa/kota na koszt Gminy Sobolew wraz z klauzulą wyrażenia zgody przez właściciela psa/kota na przetwarzanie danych osobowych dla potrzeb wynikających z realizacji Programu;

- 4) Gmina Sobolew dokonuje zapłaty za wykonane usługi bezpośrednio na konto gabinetu weterynaryjnego, zgodnie z warunkami zawartej z nim umowy;
- 5) Finansowanie będzie udzielane wnioskodawcom w kolejności składanych wniosków i będzie limitowana wysokością środków przeznaczonych w budżecie.

§ 13

WYSOKOŚĆ ŚRODKÓW FINANSOWYCH PRZEZNACZONYCH NA REALIZACJĘ PROGRAMU ORAZ SPOSÓB ICH WYDATKOWANIA

1. Koszty realizacji niniejszego programu w 2024 r. ponosi Gmina Sobolew.
2. Na realizację Programu w 2024 r. zabezpieczono w budżecie Gminy Sobolew środki finansowe w wysokości 55 000,00 zł (słownie: pięćdziesiąt pięć tysięcy złotych) w rozbiciu na poszczególne działania:
 - a) opieka nad wolno żyjącymi kotami, w tym ich dokarmianie – 2 000,00 zł,
 - b) odławianie bezdomnych zwierząt - 7 000 zł
 - c) umieszczenie zwierząt w schronisku – 20 000,00 zł.
 - d) obowiązkowa sterylizacja i kastracja zwierząt bezdomnych - 9 000,00 zł
 - e) sterylizacja zwierząt posiadających właściciela - 4 000 zł
 - f) kastracja zwierząt posiadających właściciela - 4 000 zł.
 - g) czipowanie zwierząt posiadających właściciela - 1 000,00 zł
 - h) poszukiwanie właścicieli dla bezdomnych zwierząt - 2 000,00 zł
 - i) usypianie ślepych miotów – 1 000,00 zł.
 - j) umieszczenie zwierzęcia gospodarskiego w gospodarstwie rolnym - 2 500,00 zł,
 - k) zapewnienie całodobowej opieki weterynaryjnej w przypadkach zdarzeń drogowych z udziałem zwierząt – 2 500,00 zł.
3. Środki, o których mowa w ust. 2, będą wydatkowane na realizację zadań wskazanych w programie w zależności od zaistniałych potrzeb, z możliwością przesunięcia środków między działaniami.
4. W przypadku zaistnienia nieprzewidzianych zdarzeń losowych z zakresu niniejszego Programu (stwarzających zagrożenie dla ludzi lub zwierząt), dopuszcza się zwiększenie środków finansowych na realizację zadań z zakresu opieki nad zwierzętami bezdomnymi.

PROJEKT

**UCHWAŁA NR .../.../2024
Rady Gminy w Sobolewie
z dnia 2024 r.**

w sprawie ustalenia cen za usługi przewozowe lokalnego transportu zbiorowego na wszystkich liniach komunikacyjnych, których organizatorem jest Gmina Sobolew.

Na podstawie:

- art. 18 ust. 2 pkt 15, art. 40 ust. 1 i art. 1 ustawy z dnia 8 marca 1990 r. o samorządzie gminnym (Dz. U. z 2023 r. poz. 40, z późn. zm.)
- art. 15 ust. 1 pkt 10 oraz art. 50a ust. 1 ustawy z dnia 16 grudnia 2010 r. o publicznym transporcie zbiorowym (Dz. U. z 2023 r. poz. 2778)
- art. 34a ust. 2 ustawy z dnia 15 listopada 1984r. Prawo przewozowe (Dz. U. z 2020 r. poz. 8 z późn. zm.)

Rada Gminy w Sobolewie uchwała, co następuje:

§ 1

Ustala się rodzaje biletów oraz opłaty za usługi przewozowe (ceny maksymalne) lokalnego transportu zbiorowego na wszystkich liniach komunikacyjnych, których organizatorem jest Gmina Sobolew, zgodnie z załącznikiem numer 1 do uchwały.

§ 2

Ustala się uprawnienia dla określonych grup osób do korzystania z cen ulgowych za usługi przewozowe lokalnego transportu zbiorowego na wszystkich liniach komunikacyjnych, których organizatorem jest Gmina Sobolew, zgodnie z załącznikiem numer 2 do uchwały.

§ 3

Traci moc:

- Uchwała Nr LIX/452/2024 Rady Gminy w Sobolewie z dnia 22 stycznia 2024 r. w sprawie ustalenia cen za usługi przewozowe lokalnego transportu zbiorowego na wszystkich liniach komunikacyjnych, których organizatorem jest Gmina Sobolew (Dz. Urz. Woj. Mazowieckiego z 2024 r. poz. 2769)

§ 4

Wykonanie uchwały powierza się Wójtowi Gminy Sobolew.

§ 5

Uchwała wchodzi w życie po upływie 14 dni od dnia jej ogłoszenia w Dzienniku Urzędowym Województwa Mazowieckiego.

Uprawnienia niektórych osób do korzystania z cen ulgowych za usługi przewozowe lokalnego transportu zbiorowego na wszystkich liniach komunikacyjnych, których organizatorem jest Gmina Sobolew

§ 1

Do bezpłatnych przejazdów autobusowych w przewozach lokalnego transportu zbiorowego na wszystkich liniach komunikacyjnych, których organizatorem jest Gmina Sobolew po okazaniu stosownych dokumentów uprawnieni są:

- 1) dzieci od urodzenia do 30 września w roku kalendarzowym, w którym kończą 7 lat - po okazaniu ważnego dokumentu tożsamości ze zdjęciem;
- 2) osoby, które ukończyły 26 rok życia, mające orzeczenie o znacznym stopniu niepełnosprawności - po okazaniu ważnego orzeczenia o znacznym stopniu niepełnosprawności wydanego przez ustawowo uprawnione zespoły do spraw orzekania o niepełnosprawności oraz dokumentu tożsamości ze zdjęciem;
- 3) osoby, które nie ukończyły 26 roku życia, mające orzeczenie o umiarkowanym lub znacznym stopniu niepełnosprawności - po okazaniu ważnego orzeczenia o umiarkowanym lub znacznym stopniu niepełnosprawności wydanego przez ustawowo uprawnione zespoły do spraw orzekania o niepełnosprawności oraz dokumentu tożsamości ze zdjęciem;
- 4) osoby, które ukończyły 70 rok życia - po okazaniu ważnego dokumentu tożsamości ze zdjęciem;
- 5) osoby, których uprawnienia wynikają z przepisów prawa powszechnie obowiązującego - po okazaniu ważnego dokumentu uprawniającego do ulgi zgodnie z przepisami, na podstawie których ulga jest udzielana.

§ 2

Do korzystania z 49% zniżki w przejazdach autobusowych w przewozach lokalnego transportu zbiorowego organizowanego przez Gminę Sobolew po okazaniu legitymacji szkolnej uprawnieni są:

- 1) uczniowie uczęszczający do szkół podstawowych, dla których organem prowadzącym jest Gmina Sobolew i zamieszkujących na jej terenie.

PROJEKT

**UCHWAŁA NR .../.../2024
Rady Gminy w Sobolewie
z dnia 2024 r.**

**w sprawie wyrażenia zgody na nabycie przez Gminę Sobolew niezabudowanej
nieruchomości gruntowej.**

Na podstawie art. 18 ust. 2 pkt. 9 lit. a ustawy z dnia 8 marca 1990 r. o samorządzie gminnym (Dz. U. z 2023 r. poz. 40, z późn. zm.),

Rada Gminy w Sobolewie uchwała, co następuje:

§ 1

Wyraża się zgodę na nabycie przez Gminę Sobolew niezabudowanej nieruchomości gruntowej, położonej w Kaleniu Pierwszym, oznaczonej w ewidencji gruntów i budynków, jako działka nr. ew. 303/2, 304/2, o łącznej powierzchni 0,0020 ha, dla której w Sądzie Rejonowym w Garwolinie prowadzona jest księga wieczysta, KW nr SIIIG/00074148/7.

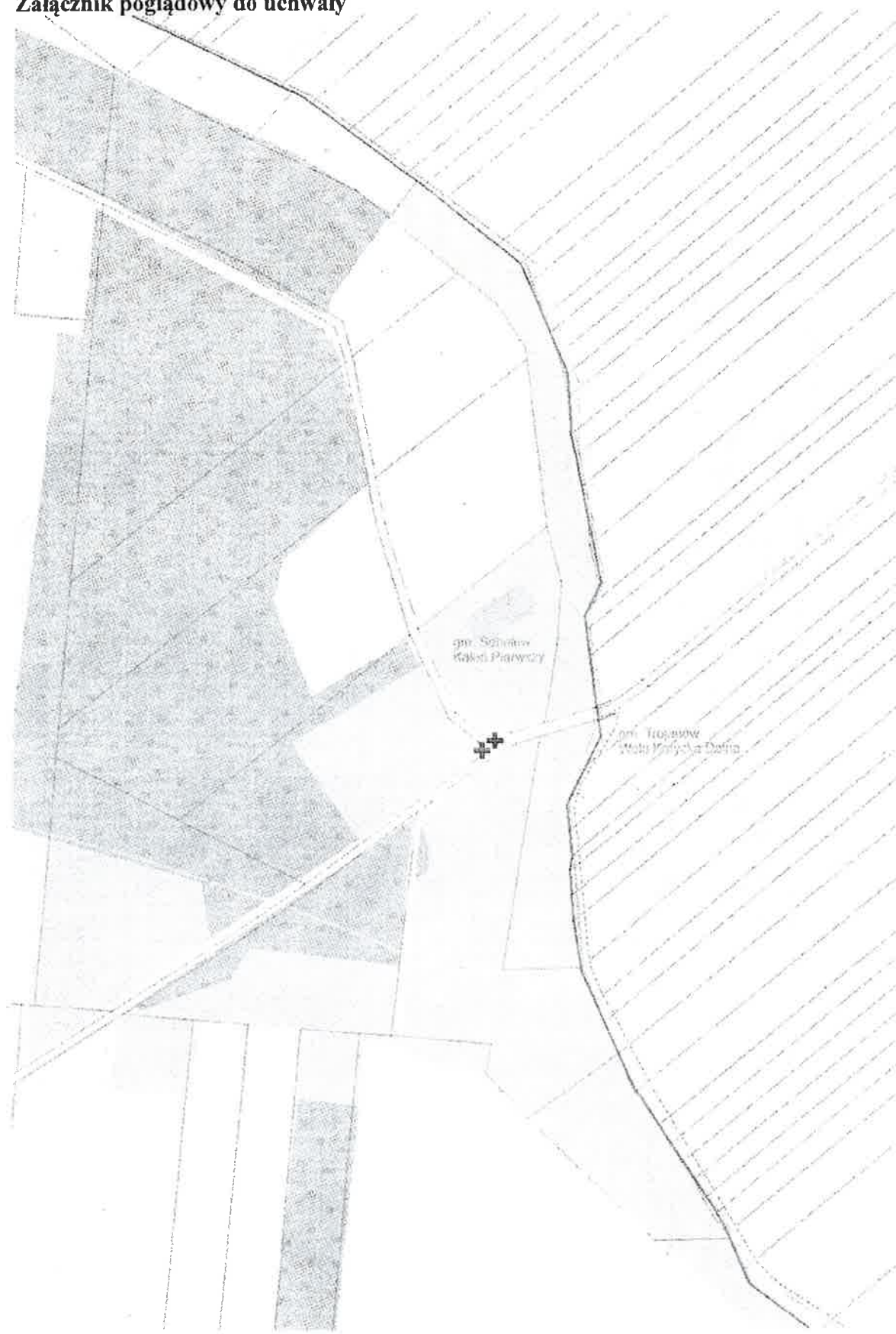
§ 2

Wykonanie uchwały powierza się Wójtowi Gminy Sobolew.

§ 3

Uchwała wchodzi w życie z dniem podjęcia.

PROJEKT
Załącznik poglądowy do uchwały



PROJEKT

**UCHWAŁA NR .../.../2024
Rady Gminy w Sobolewie
z dnia 2024 r.**

**w sprawie wyrażenia zgody na przyjęcie przez Gminę Sobolew w drodze umowy
darowizny - niezabudowanej nieruchomości gruntowej.**

Na podstawie art. 18 ust. 2 pkt. 9 lit. a ustawy z dnia 8 marca 1990 r. o samorządzie gminnym (Dz. U. z 2023 r. poz. 40, z późn. zm.)

Rada Gminy w Sobolewie uchwała, co następuje:

§ 1

Wyraża się zgodę na przyjęcie przez Gminę Sobolew w drodze darowizny – niezabudowanej nieruchomości gruntowej, położonej w Sobolewie, oznaczonej w ewidencji gruntów i budynków, jako działka nr ew. 849/2 o powierzchni 0,0204 ha dla której w Sądzie Rejonowym w Garwolinie prowadzona jest księga wieczysta, KW nr SI1G/00042967/1.

§ 2

Wykonanie uchwały powierza się Wójtowi Gminy Sobolew.

§ 3

Uchwała wchodzi w życie z dniem podjęcia.



PROJEKT

Załącznik poglądowy do uchwały



Uchwała Nr
Rady Gminy w Sobolewie

z dnia marca 2024 r.

w sprawie przyjęcia "Strategii Rozwoju Gminy Sobolew na lata 2022-2030"

Na podstawie art. 10e ust. 1-4, art. 10f ust. 4 i art. 18 ust. 2 pkt. 6a ustawy z dnia 8 marca 1990 r. o samorządzie gminnym (Dz. U. z 2023 r., poz. 40 ze zm.) w zw. z art. 18 pkt 3 ustawy z dnia 6 grudnia 2006 r. o zasadach prowadzenia polityki rozwoju (Dz. U. z 2023 r. poz. 1259, 1273 ze zm.)

Rada Gminy w Sobolewie uchwała, co następuje:

§ 1.

Przyjmuje się "Strategię Rozwoju Gminy Sobolew na lata 2022-2030" stanowiącą załącznik do niniejszej uchwały.

§ 2.

Wykonanie uchwały powierza się Wójtowi Gminy Sobolew.

§ 3.

Uchwała wchodzi w życie z dniem podjęcia.

Wprowadzenie.....	3
Wnioski z diagnozy społeczno-gospodarczej Gminy Sobolew	4
Analiza strategiczna SWOT Gminy Sobolew	13
Misja i wizja rozwoju Gminy Sobolew w perspektywie 2030	24
Schemat celów i plan operacyjny Strategii Rozwoju Gminy Sobolew na lata 2022-2030	26
Model struktury funkcjonalno-przestrzennej Gminy Sobolew oraz ustalenia i rekomendacje w zakresie kształtowania i prowadzenia polityki przestrzennej.....	50
Obszary strategicznej interwencji.....	58
Zgodność Strategii Rozwoju Gminy Sobolew na lata 2022-2030 z wytycznymi i założeniami zawartymi w dokumentach wyższego rzędu.....	64
System realizacji, monitorowania i ewaluacji Strategii Rozwoju Gminy Sobolew na lata 2022-2030	67
Ramy finansowe i źródła finansowania	79

STRATEGIA ROZWOJU GMINY SOBOLEW NA LATA 2022-2030



jedynie ciągi dojazdowe do pracy i dojazd dzieci do szkół. Ponadto, elementem poprawy infrastruktury drogowej powinna być także rozbudowa infrastruktury dla pieszych oraz rowerzystów oraz likwidacja barier architektonicznych – może być to nie tylko inwestycja w zakresie usprawnienia komunikacji wewnątrz jednostki, ale także zmierzająca ku podniesieniu jej atrakcyjności turystycznej (ścieżki edukacyjne, rekreacyjne, szlaki turystyczne i trasy rowerowe).

Komunikacja kolejowa gminy Sobolew opiera się na linii kolejowej nr 7 (E28) relacji Warszawa Wschodnia - Dorohusk, przebiegającej przez centralną część gminy obejmującą stację kolejową oraz przystanek „Grabniak”. Uzupelnieniem kolei są przewozy autobusowe, które zapewniają powiązania z okolicznymi miastami. Plany rozwoju Gminy, przewidujące wzrost liczby turystów mogą zainicjować inwestycje obejmujące organizację miejsc parkingowych umożliwiających powiązanie wszystkich dostępnych w gminie środków transportu, znacząco ułatwiając dostępność komunikacyjną.

W zakresie uwarunkowań wynikających z położenia gminy Sobolew należy także wspomnieć o kwestiach związanych z zagrożeniem powodziowym. Jak wykazano w Raporcie diagnostycznym, z uwagi na położenie gminy nad trzema rzekami zagrożenie powodziowe nie może być wykluczone. Pojawiając się okresowo wezbrania lokalnych wód wynikające z intensywnych opadów atmosferycznych, roztopów etc. mogą powodować występowanie wody z koryt rzek i w konsekwencji podtopienie okolicznych terenów zielonych, zabudowań mieszkalnych, gospodarzy i wypoczynkowych. Zapobieganie powodziom wymaga prowadzenia odpowiedzialnej polityki przestrzennej i przeciwdziałania skutkom ewentualnych katastrof, które mogą być dodatkowo powodowane zmianami klimatu (dedykowane inwestycje, kampanie informacyjno-edukacyjne, wykorzystanie nowych technologii) na tyle, na ile to możliwe.

b) Uwarunkowania demograficzne.

Gminę Sobolew zamieszkuje 7864 mieszkańców², a jej powierzchnia wynosi 95 km². Gęstość zaludnienia wynosi 83 osoby na km²³ i jest niższa wobec średniej dla powiatu i regionu (powiat garwoliński: 88 osób/km²; Mazowsze 149 osób/km²).

Duży wpływ na kształtowanie się liczby mieszkańców mają migracje ludności oraz ruch naturalny, a struktura wieku i płci ludności wpływa na determinację tych czynników. W gminie Sobolew liczba mieszkańców na przestrzeni ostatnich lat maleje (od 2017 roku o ponad 405 osób). Wpływają na to ujemny przyrost naturalny (od 2020 roku) i ujemne saldo migracji (od 2017 roku). Liczba mieszkańców Gminy zmniejsza się w wyniku migracji, co na tle powiatu, województwa i kraju (gdzie saldo migracji przyjmuje wartości dodatnie) jest bardzo negatywnym trendem. Przypuszczać należy, że migracje dotyczą przede wszystkim ludzi młodych i wykształconych, które w poszukiwaniu dobrze płatnej pracy emigrują do aglomeracji miejskich. Takie zjawisko może negatywnie wpłynąć na gospodarkę gminy, prowadząc do utraty kapitału ludzkiego, kurczenia się rynku zbytu, a także spowodować ograniczenia możliwości rozwoju działalności gospodarzów.

Struktura ludności według wieku stanowi udział różnych grup wiekowych w populacji. Za pomocą tej struktury możliwe jest określenie procesu starzenia się ludności. Wzrost w ogólnej liczbie mieszkańców udziału osób starszych, świadczy o pogarszaniu się struktury wieku, a tym samym, o starzeniu się ludności danej społeczności. Takie pogorszenie struktury wieku ludności można zaobserwować w gminie Sobolew, gdzie na przestrzeni badanego okresu nastąpił spadek udziału w wieku produkcyjnym o 9%. Wzrosł natomiast udział mieszkańców w wieku poprodukcyjnym o 6%. Jest to tendencja ogólnokrajowa, ludność gminy, podobnie jak całej Polski, starzeje się. Według prognozy GUS⁴ do roku 2030 liczba mieszkańców gminy Sobolew będzie nadal spadać. Spadek ludności wynikał będzie w głównej mierze z ruchów migracyjnych („ucieczki” mieszkańców do ośrodków miejskich).

² stan na 31.12.2021 r., <https://hull.stat.gov.pl>

³ Lata 2017-2019; 2016 r.-25 osób na km²; 2020 r.--dana niedostępna; 2021 r.-brak informacji. <https://hull.stat.gov.pl>

⁴ GUS, Prognoza ludności na lata 2017-2030.

- <https://wasaedukacja.pl>
- <https://pl.wikipedia.org>
- <https://wybory2018.pkw.gov.pl>
- <http://www.zryw sobolew.pl>

• Centralnego Rejestru Form Ochrony Przyrody, Prognozy ludności na lata 2017 - 2030, opracowanej i udostępnionej przez Główny Urząd Statystyczny.

13. Publikacji książkowych:

- Adamczyk M., „Wprowadzenie do teorii kapitału społecznego”, Wydawnictwo KUL, Lublin 2013,
- Mazowiecki Instytut Kultury: „Mazowsza powiat garwoliński. Przewodnik subiektywny”, Warszawa 2016,
- Putnam R.D., „Demokracja w działaniu. Tradycje obywatelskie we współczesnych Włoszech”, Instytut Wydawniczy „Znak”, Kraków 1995; Fukuyama, 1997,
- System Gospodarki i Ochrony Bogactw Mineralnych MIDAS – karty informacyjne złóż kopalin, PIG-PIB: Bilans zasobów złóż kopalin w Polsce, PIG-PIB 2019,
- Wośiek M., „Kapitał społeczny i jego relacje z czynnikami wytwórczymi. Nierówność społeczna a wzrost gospodarczy”, nr 52 (4/2017).

14. Źródła prawa:

- a. Ustawa o ochronie przyrody (tekst jedn. Dz. U. 2013 poz. 627 ze zm.),
- b. Ustawa o odpadach z dn. 14 grudnia 2012 r. (Dz. U. z 2021r. poz. 699),
- c. Ustawa o planowaniu i zagospodarowaniu przestrzennym mianem dóbr kultury współczesnej z dn. 27 marca 2003 r.,
- d. Rozporządzenie Nr 63 Wojewody Mazowieckiego z dnia 24 lipca 2002 r. w sprawie wprowadzenia obszarów chronionego krajobrazu,
- e. Zarządzenie Nr 40/2022 Wójta Gminy Sobolew z dn. 24.05.2022 r. w sprawie przedłożenia sprawozdania z realizacji programu współpracy Gminy Sobolew z organizacjami pozarządowymi oraz podmiotami wymienionymi w art. 3 ust. 3 ustawy z dn. 24.04.2003 r. o działalności pożytku publicznego i o wolontariacie za 2021 r.

Przeanalizowano tendencje społeczno-gospodarcze zachodzące w gminie i jej otoczeniu w ostatnich 5 latach wraz z określeniem konsekwencji i wyzwań rozwojowych oraz dokonano jej umiejscowienia w szerszym kontekście, odnosząc zgromadzone dane do gmin o podobnym charakterze i do średniej wojewódzkiej.

a) Uwarunkowania wynikające z położenia Gminy Sobolew.

Gmina Sobolew zlokalizowana jest w południowo-wschodniej części województwa mazowieckiego, w odległości 30 km od miasta powiatowego Garwolin, 88 kilometrów od Warszawy, 94 kilometrów od Lublina i 159 od najbliższego przejścia granicznego z Rosją (z Obwodem Kaliningradzkim). Wyzwaniem rozwojowym Gminy Sobolew jest położenie w znaczącej odległości od centrum województwa tj. od stolicy i pozytywnych oddziaływań rozwojowych większych ośrodków miejskich, co może skutkować marginalizacją Gminy pod względem inwestycyjnym, społecznym, dostępu do środków zewnętrznych i t.n.

Gmina jest dobrze skomunikowana – przez jej terytorium przebiega droga krajowa nr 17 (część trasy europejskiej E372) i droga wojewódzka 807 oraz sieć dróg powiatowych i gminnych. Dobrze rozwiniętej sieci komunikacyjnej nie towarzyszy jednak zadawalający stan techniczny dróg, szczególnie gminnych a także niewystarczająca liczba miejsc parkingowych oraz brak dostosowania infrastruktury dla pojazdów elektrycznych. Szlaki komunikacyjne w Gminie wymagają ciągłych prac w zakresie ich utrzymania, wykonywania remontów cząstkowych oraz w niektórych przypadkach gruntownej modernizacji nie tylko ze względu na zły stan nawierzchni ale także niewystarczającą szerokość pasa drogowego, kształtowanie poboczy, zapewnienie oświetlenia. Równolegle konieczne wydaje się wdrożenie działań zmierzających do poprawy bezpieczeństwa na drogach lokalnych, zwłaszcza w obliczu wzrastającego natężenia ruchu kołowego. Drogi te służą mieszkańcom wsi niejednokrotnie jako

jedynie 35,6%. Prowadzona w gminie gospodarka wodno - ściekowa może wpływać niekorzystnie na stan czystości rzek, wód podziemnych i gleb, ze względu na znaczącą dysproporcję między długością sieci wodociągowej i kanalizacyjnej. Na 152,9 km wodociągów istnieje tylko 30,2 km czynnej sieci kanalizacyjnej. Na pozostałym obszarze gminy ścieki gromadzone są w zbiornikach bezodpływowych i przydomowych oczyszczalniach ścieków (95 szt.). Ścieki zbierane systemem zbiorczym oczyszczane są w mechaniczno-biologicznej oczyszczalni ścieków w Sobolewie o przepustowości Qs_r 790 m³/d (8683 RLMI).

Niewystarczające wyposażenie aglomeracji oraz Gminy Sobolew w sieć dotyczący w szczególności miejscowości Sobolew, Sokół, Kownacka, Gończyce, Ostrożeń Pierwszy i Ostrożeń Drugi. Inwestycje w tym zakresie wynikają z konieczności osiągnięcia wymaganego prawem, pożądanego poziomu oczyszczania ścieków oraz wyposażenia w zbiorcze systemy kanalizacyjne¹⁵. Niezbędna rozbudowa sieci kanalizacyjnej warunkować będzie także przeprowadzenie inwestycji w dostosowanie infrastruktury oczyszczania ścieków – modernizację istniejącej oczyszczalni w Sobolewie i budowę dodatkowej oczyszczalni ścieków w miejscowości Gończyce.

Inwestycje w rozwój infrastruktury sieciowej podniosą atrakcyjność osadniczą gminy, komfort życia mieszkańców, a jednocześnie wzmacniają ochronę środowiska naturalnego.

e) Uwarunkowania środowiskowe, walory kulturowe i infrastruktura turystyczna

Walory przyrodnicze charakteryzujące gminę Sobolew wyróżniają ją spośród innych jednostek powiatu garwolińskiego i województwa mazowieckiego. Na terenie Gminy Sobolew występują elementy środowiska przyrodniczego, które z uwagi na wysokie walory objęte zostały różnymi formami ochrony wprowadzonymi na podstawie przepisów ogólnych z zakresu ochrony środowiska¹⁶ oraz miejscowych aktów prawnych. Na obszarze Gminy występuje Nadwiślański Obszar Chronionego Krajobrazu, krajowe regionalne korytarze ekologiczne (w tym łączące obszary NATURA2000) oraz 7 pomników przyrody¹⁷.

Największym obszarem chronionym jest Nadwiślański Obszar Chronionego Krajobrazu, który obejmuje Dolinę Środkowej Wisły oraz przylegającą do niej zachodnią część Równiny Garwolińskiej. Obszar ten został utworzony na mocy Uchwały nr XVII/99/86 WRN w Siedlcach z dnia 28 października 1986 r. i położony jest na terenie dwóch województw: mazowieckiego (powiat garwoliński, miński i otwocki) oraz lubelskiego (powiat rycki). Powierzchnia obszaru wynosi 70 070 ha i należy do niej rezerwat przyrody "Świder", "Wólczńska Góra" i "Rogalec" oraz 82 pomniki przyrody. Jest to teren o dosyć urozmaiconej rzeźbie, przecięty dolinami rzek Świder, Wilga, Okrzejka i in. Krajobraz ma charakter rolniczy i leśny.

Poza walorami przyrodniczymi, w Gminie zlokalizowanych jest wiele cennych i dobrze zachowanych zabytków kultury (np. zespoły dworsko-parkowe, dworsko-ogrodowe, zabytkowe kościoły, stanowiska archeologiczne). W gminie zorganizowane są także 3 trasy rowerowe oraz szlak turystyczny „Kościuszkowski”. Dużą popularnością cieszy się klasycystyczny dwór w miejscowości Chotyń, który obecnie pełni funkcję hotelu z restauracją. Obiekt wyposażony jest w 102 miejsca noclegowe. Poza dworem, miejsca noclegowe oferuje także gospodarstwo agroturystyczne - „Błazejówka” w miejscowości Chotyń.

Warto również wspomnieć o atrakcjach zlokalizowanych w bliskim sąsiedztwie gminy Sobolew. W położonym na północnym - wschodzie od Sobolewa Żelechowie zlokalizowany jest cieszący się popularnością hotel Pałac Żelechów, w którym znajduje się SPA, restauracja i browar. Na południe od

¹⁵ Dyrektywa Rady z dnia 21 maja 1991 r. dotyczącej oczyszczania ścieków komunalnych (tzw. Dyrektywa ściekowej).

¹⁶ Ustawa o ochronie przyrody (tekst jedn. Dz. U. 2013 poz. 627 ze zm.).

¹⁷ Rejestr form ochrony przyrody - <https://crifp.gdos.gov.pl/CRFOP/search.jsf>, 22.11.2022 r.

gminy Sobolew zlokalizowana jest natomiast Farma Iluzji – park o charakterze rozrywkowo – edukacyjnym¹⁸.

Sferę rekreacji wzbogaca również Gminny Dom Kultury w Sobolewie, który oprócz prowadzenia zajęć i warsztatów zajmuje się organizacją wydarzeń kulturowych, artystycznych i rekreacyjnych. W sezonie letnim odbywają się między innymi plenerowe seanse filmowe, pikniki rodzinne oraz dożynki gminne. Według danych GUS w 2021 r. na terenie gminy zorganizowano łącznie 58 imprez - warsztatów, pokazów teatralnych, festiwali, konkursów koncertów i innych wydarzeń, w których wzięło udział ponad 6,5 tys. osób.

Najpoważniejsze zagrożenia dla środowiska naturalnego na terenie gminy Sobolew wiążą się z zanieczyszczeniem powietrza, wynikającym z tzw. „niskiej emisji”. Cechą charakterystyczną „niskiej emisji” jest to, że powodowana jest przez liczne źródła wprowadzające do powietrza niewielkie ilości zanieczyszczeń. Sytuacja taka ma miejsce na obszarach o zwartej zabudowie mieszkaniowej (jednorodzinna, zagrodowa), gdzie duża liczba emitorów wprowadzających zanieczyszczenia z kominów domowych pieców grzewczych i lokalnych kotłowni węglowych o niewielkiej wysokości powoduje, że zjawisko to jest bardzo uciążliwe, gdyż zanieczyszczenia gromadzą się wokół miejsca powstawania. Paliwem wykorzystywanym w kotłowniach są przede wszystkim paliwa stałe - węgiel, koks, miał węglowy oraz drewno. W budynkach użyteczności publicznej także olej opałowy i węgiel¹⁹. Gmina Sobolew znajduje się w strefie podlegającej ocenie jakości powietrza - strefa mazowiecka (PI1404). Roczna Ocena Jakości Powietrza w Województwie Mazowieckim za rok 2020, klasyfikuje Gminę do obszarów przekroczeń poziomu docelowego stężeń zanieczyszczeń B(a)P/rok, PM2,5 (faza II). Jako źródło zanieczyszczeń wskazano oddziaływanie emisji związanych z indywidualnym ogrzewaniem budynków²⁰.

Skutecznym sposobem ograniczenia niskiej emisji jest ograniczenie potrzeb cieplnych budynków, czyli realizacja przedsięwzięć termomodernizacyjnych, w zakres których wchodzi głównie: ocieplenie ścian, ocieplenie stropodachów/dachów oraz wymiana stolarki okiennej i drzwiowej. Niezbędne jest podejmowanie działań zakładających działania termomodernizacyjne budynków użyteczności publicznej oraz obejmujących wsparcie tego typu inwestycji realizowanych przez właścicieli budynków mieszkalnych.

Ponadto, Gmina Sobolew położona jest na obszarze, gdzie ustępczenie w ciągu roku (czyli liczba godzin z bezpośrednio widoczną tarczą słoneczną) wynosi około 2 609 godzin rocznie²¹ i jest dużo wyższe od średniej rocznej wartości w Polsce – ok. 1600 godzin. Oznacza to, że gmina Sobolew posiada duży potencjał w zakresie wykorzystania energii słonecznej na cele c.o. i c.w.u.

Dobre skomunikowanie drogowe w województwie i kraju jest niewątpliwym strategicznym atutem gminy, drogi stanowią jednak także główne źródło ponadnormatywnego hałasu w gminie oraz przyczynę znaczącej emisji CO₂. Największe niedogodności pod względem hałasu generuje droga S17, która przebiega przez północną część gminy i przejeżdża nią ponad 15 tys. pojazdów dziennie. Powoduje to przekraczanie dopuszczalnego poziomu hałasu, co spowodowało konieczność montażu ekranów akustycznych na niektórych odcinkach drogi. Miejscowościami narazonymi na hałas są przede wszystkim: Chotyń, Gończyce, Ostrożeń Pierwszy, Ostrożeń Drugi oraz Trzcianka. W przypadku drogi wojewódzkiej nr 807 są to miejscowości Ostrożeń Pierwszy, Gończyce, Sokół i Sobolew²².

¹⁸ Studium uwarunkowań i kierunków zagospodarowania przestrzennego..., *op. cit.*

¹⁹ Plan Gospodarki Niskoemisyjnej dla Gminy Sobolew ..., *op. cit.*

²⁰ Roczna Ocena Jakości Powietrza w Województwie Mazowieckim, Raport wojewódzki za rok 2020, Warszawa 2021 r., GIOŚ.

²¹ <https://ongeo.pl/geoportala/gmina-sobolew/fotowoltaika>, 19.11.2022 r.

²² Studium uwarunkowań i kierunków zagospodarowania..., *op. cit.*

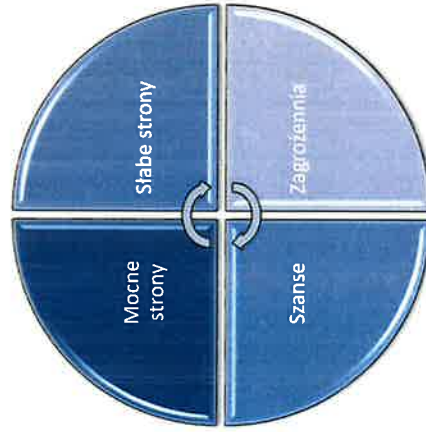
się nadwyżką budżetową w wysokości 1 761 219,59 zł. łączny dochód własny Gminy na programy, projekty lub zadania finansowane z budżetu Unii Europejskiej lub ze źródeł zagranicznych niepodlegających zwrotowi w 2021 r. wyniósł 1 634 178,63 zł²⁷. Wskaźnik zadłużenia Gminy wynikający z WPF w latach 2021-2029 mieści się poniżej 10%, co oznacza dużą zdolność do zaciągania zobowiązań na potrzeby przyszłych inwestycji.

ANALIZA STRATEGICZNA SWOT GMINY SOBOLEW

Analiza SWOT jest powszechnie wykorzystywana w jednostkach administracji publicznej a także w przedsiębiorstwach jako narzędzie diagnozy strategicznej. Pozwala ona porównać silne i słabe strony jednostki wynikające z otoczenia wewnętrznego, z szansami i zagrożeniami dla rozwoju płynącymi z otoczenia zewnętrznego, a także określić ich wzajemne oddziaływanie. Analizę dokonano w oparciu o:

- wnioski z opisu charakterystyki Gminy Sobolew,
- dane liczbowe, opisowe i przestrzenne pozyskane z Gminy oraz ze źródeł zewnętrznych,
- dane makroekonomiczne: aktualne oraz prognozowane

Rysunek 1. Analiza SWOT - diagram



Analizę SWOT dla gminy Sobolew przedstawia poniższa tabela.

Tabela 1. Wyniki analizy SWOT dla gminy Sobolew

Lokalizacja	pozytywne	Negatywne
Wewnętrzne	<p>Mocne strony:</p> <ul style="list-style-type: none"> • bliska odległość do miasta powiatowego, aglomeracji miejskich o randze krajowej: Warszawa, Lublin, Kielce, • położenie nad 3 rzekami (Okrzejka, Promnik, Łukówka) – bogactwo szaty roślinnej, liczne siedliska wielu gatunków zwierząt, • dobrze rozwinięta sieć hydrograficzna, • korzystne uwarunkowania naturalne do pozyskiwania energii ze źródeł odnawialnych, • istniejące złoża kopalin, • dobra dostępność komunikacyjna z innymi ośrodkami miejskimi w regionie (linia kolejowa, niedaleka odległość do portów lotniczych, droga ekspresowa S17 Warszawa – Hrebennie (granica z Ukrainą) w ciągu trasy europejskiej E372. łączy aglomerację warszawską z aglomeracją lubelską), • występujące na terenie gminy zabytki architektoniczne, • wyraźny podział funkcjonalny obszaru, • układ przestrzenny związany z dziedzictwem historycznym i kulturowym regionu. 	<p>Słabe strony:</p> <ul style="list-style-type: none"> • niewystarczające wykorzystanie walorów położenia i jego oddziaływań na rzecz promocji gminy jako regionu atrakcyjnego turystycznie, • szlaki komunikacyjne o dużym natężeniu ruchu stanowią zagrożenie dla ochrony powietrza oraz powodują niedogodności związane z nadmiernym hałasem, • słaba klasa gleb, • rozproszone osadnictwo utrudniające zapewnienie odpowiedniego standardu infrastruktury technicznej.

²⁷ WPF: ustalona na lata 2022-2025.

Środowisko	Pozytywne	Negatywne
<p>Mocne strony:</p> <ul style="list-style-type: none"> • duża powierzchnia terenów zielonych, • występowanie pomników przyrody, • istniejące walory przyrodniczo-krajobrazowe, stwarzające mieszkańcom i przyjeźdźcom przestrzeń do wypoczynku np. Nadwiślański Obszar Chronionego Krajobrazu, położenie w zasięgu obszarów Natura 2000, • funkcjonowanie efektywnego systemu selektywnej zbiórki odpadów, • brak uciążliwego przemysłu, • duży odsetek ludności korzystającej z sieci wodociągowej 82,9%, • występowanie turbiny wiatrowej na terenie Gminy, • działania Gminy na rzecz poprawy efektywności energetycznej budynków – działania termomodernizacyjne, • częściowa gazyfikacja, • rozwinięta sieć hydrograficzna, • korzystne warunki do wykorzystania OZE - wysoki poziom nasłonecznienia (należy do najwyższych w Polsce). 	<p>Słabe strony:</p> <ul style="list-style-type: none"> • niewystarczający stan techniczny dróg powiatowych i gminnych, który przy zwiększającym się ruchu pojazdów powoduje zanieczyszczenia powietrza i emisję ponadnormatywnego hałasu, • brak ekologicznych systemów odprowadzania i oczyszczania ścieków – słabo rozwinięta sieć kanalizacyjna (35,6% mieszkańców podłączonych do sieci), • znacząca liczba zbiorników bezodpływowych, • niewielka część mieszkańców korzystających z sieci gazowej (36,1% mieszkańców) – Gmina zasilana jest w energię elektryczną oraz konwencjonalne źródła energii, które powodują emisję zanieczyszczeń do atmosfery (kociołnie indywidualne posiadają niskie kominy, bez urządzeń odpylających i z tego powodu są źródłami niskiej emisji), • zbyt mała liczba podejmowanych działań termomodernizacyjnych wobec potrzeb, • występująca emisja punktowa i liniowa CO₂, • zbyt niski poziom świadomości ekologicznej mieszkańców – brak promocji działań proekologicznych, • niewystarczająca liczba istniejących instalacji OZE w gospodarstwach domowych. 	
		<p>Zagrożenia:</p> <ul style="list-style-type: none"> • możliwe zanieczyszczenie wód gruntowych przez związki azotowe z terenów gospodarstw rolnych, związane z wykorzystywaniem nawozów, • możliwe zanieczyszczenie wód gruntowych i gleb związane ze stosowaniem zbiorników indywidualnych na ścieki (tzw. szamb), • zwiększenie zanieczyszczenia środowiska niską emisją, • zmiany klimatyczne powodujące ryzyko wystąpienia powodzi, • zagrożenie zanieczyszczenia wód powierzchniowych i gruntowych w wyniku wykorzystywania często nieszczelnych zbiorników bezodpływowych,

Środowisko	Pozytywne	Negatywne
<p>Mocne strony:</p> <ul style="list-style-type: none"> • duża powierzchnia terenów zielonych, • występowanie pomników przyrody, • istniejące walory przyrodniczo-krajobrazowe, stwarzające mieszkańcom i przyjeźdźcom przestrzeń do wypoczynku np. Nadwiślański Obszar Chronionego Krajobrazu, położenie w zasięgu obszarów Natura 2000, • funkcjonowanie efektywnego systemu selektywnej zbiórki odpadów, • brak uciążliwego przemysłu, • duży odsetek ludności korzystającej z sieci wodociągowej 82,9%, • występowanie turbiny wiatrowej na terenie Gminy, • działania Gminy na rzecz poprawy efektywności energetycznej budynków – działania termomodernizacyjne, • częściowa gazyfikacja, • rozwinięta sieć hydrograficzna, • korzystne warunki do wykorzystania OZE - wysoki poziom nasłonecznienia (należy do najwyższych w Polsce). 	<p>Szanse:</p> <ul style="list-style-type: none"> • możliwość uzyskania dofinansowania na projekty z zakresu selektywnej zbiórki odpadów i gospodarowania odpadami, rozwój kanalizacji, ograniczenie niskiej emisji itp. • wykorzystanie biomasy i biogazu z terenu gminy do produkcji energii, • zwiększenie poziomu wykorzystania odnawialnych źródeł energii: słonecznej, wiatrowej, wodnej, wodorowej, • wdrożenie „Programu działań mających na celu zmniejszenie zanieczyszczenia wód azotanami pochodzącymi ze źródeł rolniczych oraz zapobieganie dalszemu zanieczyszczeniu” • poprawa jakości powietrza poprzez działania mające ograniczać niską emisję – poprawa efektywności wytwarzania i dystrybucji ciepła, uzdatnianie wody, • udzielanie wsparcia finansowego do wymiany źródeł ciepła, • zwiększenie świadomości ekologicznej mieszkańców dzięki kampaniom ogólnopolskim i lokalnym, • wykorzystanie walorów przyrodniczych Gminy dla rozwoju usług turystycznych, • rozwój rolnictwa ekologicznego. 	<p>Zagrożenia:</p> <ul style="list-style-type: none"> • możliwe zanieczyszczenie wód gruntowych przez związki azotowe z terenów gospodarstw rolnych, związane z wykorzystywaniem nawozów, • możliwe zanieczyszczenie wód gruntowych i gleb związane ze stosowaniem zbiorników indywidualnych na ścieki (tzw. szamb), • zwiększenie zanieczyszczenia środowiska niską emisją, • zmiany klimatyczne powodujące ryzyko wystąpienia powodzi, • zagrożenie zanieczyszczenia wód powierzchniowych i gruntowych w wyniku wykorzystywania często nieszczelnych zbiorników bezodpływowych,

Zewnętrzne	<p>Szanse:</p> <ul style="list-style-type: none"> • dostępność programów edukacyjnych i pomocowych dla przedsiębiorców, • rozwój programów szkoleń i dofinansowań z regionalnego Ośrodka Doradztwa Rolniczego skierowanych do lokalnych producentów rolnych, • rozwój gospodarstw i rolnictwa ekologicznego (tradycje, bliskość rynku zbytu, długi okres wegetacji), • wykorzystanie potencjału na rozwój z udziałem dofinansowań zewnętrznych, • wspieranie procesów restrukturyzacji rolnictwa, • dywersyfikacja działalności rolniczej związana z wykorzystaniem walorów przyrodniczych na cele turystyczne • stworzenie produktu lokalnego. 	<p>Zagrożenia:</p> <ul style="list-style-type: none"> • pogorszenie jakości plonów - kwaśny odczyn gleb, • zaniedbanie środowiska, • zmiany klimatyczne, • dekonstrukcja gospodarstwa.
Kultura i dziedzictwo kulturowe	pozytywne	Negatywne
Wewnętrzne	<p>Mocne strony:</p> <ul style="list-style-type: none"> • funkcjonowanie na terenie Gminy aktywnych instytucji kultury, • kalendarz wydarzeń kulturalnych, • bogata historia Sobolewa, • lokalizacja na terenie gminy wielu cennych zabytków kultury (np. Zespół dworski – parkowy w Krępie, Dwór w Gończycach), • występowanie pomników przyrody. 	<p>Słabe strony:</p> <ul style="list-style-type: none"> • brak wystarczającej informacji i promocji walorów kulturowych Gminy, • stan techniczny niektórych obiektów zabytkowych,

Zewnętrzne	<p>Szanse:</p> <ul style="list-style-type: none"> • pielęgnacja i rozwój materialnego i niematerialnego dziedzictwa kulturowego, • możliwość współpracy w zakresie promocji regionu z sąsiednimi gminami, • działania rewitalizacyjne, • promocja gminy (min. poprzez organizowanie cyklicznych corocznych imprez promujących gminę), • potencjał rozwoju instytucji kultury, oddziaływanie instytucji kultury na kreowanie potrzeb w zakresie uczestnictwa w kulturze – prowadzenie edukacji kulturalnej, wzbogacanie i podnoszenie poziomu atrakcyjności oferty edukacyjnej, • inwestowanie w rozwój infrastruktury instytucji kultury w ramach środków Unii Europejskiej. 	<p>Zagrożenia:</p> <ul style="list-style-type: none"> • degradacja zasobów kultury materialnej o znaczącym potencjale, • brak środków finansowych na prowadzenie aktywnych działań kulturalnych.
Sport, rekreacja i turystyka	pozytywne	Negatywne
Wewnętrzne	<p>Mocne strony:</p> <ul style="list-style-type: none"> • istniejący potencjał cennych obszarów przyrodniczych o wysokich walorach turystycznych, • istniejące obiekty zabytkowe, • dobrze rozwinięta baza sportowa i rekreacyjna, • kalendarz lokalnych imprez kulturalnych, • Szlak Kościuszkowski – szlak turystyczny, • Szlak drewniane Mazowsze - trasa rowerowa. 	<p>Słabe strony:</p> <ul style="list-style-type: none"> • niedostatecznie rozwinięta baza gastronomiczna i noclegowa, • niewystarczające wykorzystanie walorów przyrodniczych i kulturowych na cele rozwoju turystyki, • brak zintegrowanego programu wykorzystania walorów przyrodniczych i kulturowych na cele rozwoju gospodarczego gminy, • mała ilość tras rowerowych • 1 szlak turystyczny - Szlak Kościuszkowski – niewystarczająco oznaczony.

W roku 2030 gmina Sobolew jest wspólnotą, która korzysta z rezultatów działań i inwestycji realizowanych na przestrzeni ostatnich 7 lat. Gospodarka Gminy rozwija się w oparciu o poddane ochronie zasoby przyrodnicze i kulturowe oraz stworzone strefy aktywności gospodarczej (udostępnione tereny budowlane i przemysłowe, funkcjonujące targowisko). Gmina wykorzystala szanse rozwojowe związane z dostępnością zewnętrznych źródeł finansowania inwestycji, zieloną transformacją a także ze wzrostem popularności turystyki weekendowej oraz postpandemicznych trendów łączenia mieszkania poza ośrodkami miejskimi z pracą zdalną w spokojnym, zielonym otoczeniu.

Usprawnienie i zintegrowanie połączeń komunikacyjnych, dzięki poprawie standardu dróg, przy jednoczesnym rozwoju infrastruktury elektromobilności i alternatywnych, promocji ekologicznych środków transportu (rowery, kolej) doprowadził do poprawy dostępności komunikacyjnej, zewnętrznej i wewnętrznej w Gminie, przy jednoczesnym ograniczeniu hałasu i zanieczyszczenia powietrza. Istotnym elementem rozwoju gminy stała się turystyka, wykorzystująca walory przyrodnicze i krajoznawcze Gminy, jak: Nadwiślański Obszar Chronionego Krajobrazu, doliny rzeczne, kompleksy leśne, a także zasoby materialnego i niematerialnego dziedzictwa kulturowego, m.in. zabytki sakralne (kościół w Gońcycach, w Sobolewie), zespoły dworsko - parkowe (Krępa, Gońcycze, Chotyńnia). Oferta aktywnego spędzania czasu wolnego, obejmująca w szczególności trasy rowerowe i szlaki turystyczne, ścieżki edukacyjne i przyrodnicze, obiekty sportowe, miejsca odpoczynku i rekreacji, parkingi, przystęgi turystów i letników, w szczególności w Warszawie, Lublina czy Kielc. Oferta wydarzeń kulturalnych jest przez instytucje kultury w taki sposób, aby odpowiadać zarówno na potrzeby mieszkańców jak i zachęcać turystów do wizyty w gminie i skorzystania z lokalnych atrakcji oraz ich powiązanie z infrastrukturą turystyczną okolicy (Pałac Zelechów, Farma Iluzji). Rozwijają się związane z tym procesy współpracy publicznej, społecznej i komercyjnej oraz zaangażowanie oddolne, zarówno organizacji pozarządowych (LGD, Jednostek ochotniczej straży pożarnej) jak również inicjatyw nieformalnych z poszczególnych sołectw. Istotną formą działalności w gminie pozostaje rolnictwo, przede wszystkim ekologiczne, wyspecjalizowane i wykorzystujące innowacyjne rozwiązania oraz gospodarstwa dywersyfikujące źródła dochodów (agroturystyka, usługi dla ludności lokalnej i turystów), czego ważną determinantą pozostaje wsparcie infrastrukturalne (budowa targowiska w Sobolewie) i merytoryczne dla rolników (programy szkoleń i dofinansowań, współpraca z ODR). Gmina prowadzi politykę rozwoju zrównoważonego, inwestując w infrastrukturę poprawiającą jakość życia, szczególnie dbając przy tym o przestrzeń i środowisko. Zrealizowano inwestycje wodno-kanalizacyjne i dotyczące gospodarki odpadami wypełniając zobowiązania wynikające z dyrektyw UE oraz projekty ograniczające niską emisję i wspierające efektywność energetyczną, w tym rozwój odnawialnych źródeł energii w sektorze publicznym i prywatnym. Wysoką atrakcyjność osadniczą gminy tworzą - poza wspomnianymi sukcesami gospodarczymi, zmodernizowaną infrastrukturą, ofertą spędzania czasu wolnego, bezpiecznym i zdrowym środowiskiem życia - także wysokiej jakości, nowoczesne usługi publiczne, odpowiadające na rosnące potrzeby i oczekiwania mieszkańców. Władze samorządowe prowadzą skuteczną i adekwatną do potrzeb oraz wyzwań politykę społeczną, uwzględniającą m.in. potrzeby środowiska seniorów i trendy tzw. „srebrnej ekonomii”, efektywne i o wysokim standardzie usługi opiekuńcze i edukacyjne. Gmina jest przyjazna dla ludzi młodych - organizuje różne formy wsparcia dla rodzin z dziećmi, m.in. opiekę żłobkową, kluby malucha, kursy rozwijające kreatywność u dzieci a także wsparcie psychologiczne dla młodych rodziców. Prowadzone działania doprowadziły do zahamowania spadku liczby mieszkańców w Gminie. Sprawne i efektywne zarządzanie rozwojem gminy Sobolew, przy wykorzystaniu zewnętrznych źródeł finansowania służy dalszemu wzrostowi oraz włączeniu społecznemu i gospodarstwu.

SCHEMAT CELÓW I PLAN OPERACYJNY STRATEGII ROZWOJU GMINY SOBOLEW NA LATA 2022-2030

Wielospektrowość zmian zachodzących w wymiarze społecznym, gospodarczym, środowiskowym i przestrzennym wymaga od samorządu lokalnego opracowania zintegrowanej interwencji publicznej, która będzie stanowiła skuteczną odpowiedź na wyzwania będące ich następstwem. Znalazło to swoje odzwierciedlenie w strukturze strategii, której podstawę stanowią 3 obszary strategiczne. W ramach każdego z obszarów zdefiniowano cele strategiczne mające charakter długofalowy i wskazujące generalny kierunek postępowania w realizacji założonej wizji rozwoju gminy. Cele operacyjne dotyczą średniego horyzontu czasowego, określają narzędzia i sposoby realizacji celów strategicznych. Następnie określono kierunki działań, które wskazują przyjętą strategię postępowania, służą realizacji założonych celów, a tym samym stanowią podstawę wdrażania strategii. Kierunki działań oznaczają kierunki koncentracji wspólnych wysiłków (aktywności programowej, finansowej i organizacyjnej) podejmowanych przez samorząd oraz jego partnerów publicznych, społecznych i gospodarczych. Część z nich to konkretne przedsięwzięcia rozwojowe (projekty), najczęściej o charakterze inwestycyjnym, których realizacja będzie miała kluczowe znaczenie dla powodzenia prowadzonej polityki rozwoju gminy w perspektywie roku 2030. Strategia określa również oczekiwane rezultaty planowanych działań, w tym w wymiarze przestrzennym, oraz wskaźniki ich osiągnięcia. Interwencje planowane w ramach poszczególnych obszarów nie są rozłączne, lecz wzajemnie się przenikają i uzupełniają, dzięki czemu możliwe będzie uzyskanie efektu synergii, kluczowego dla ich powodzenia.

Obszary, cele i kierunki działań zostały zidentyfikowane na bazie wniosków z pogłębionej diagnozy społecznej, gospodarczej i przestrzennej gminy, a także uzgodnień poczynionych w ramach konsultacji społecznych, w kontekście przyjętej wizji rozwoju gminy w perspektywie 2030 r.

INFRASTRUKTURA I ŚRODOWISKO	
Cel strategiczny 1:	Zapewnienie spójności terytorialnej Gminy Sobolew oraz ochrona walorów środowiska naturalnego poprzez poprawę stanu infrastruktury technicznej
Cele operacyjne:	<p>1.1. Poprawa spójności i standardu infrastruktury komunikacyjnej Gminy i promocja transportu zrównoważonego</p> <p>1.2. Przeciwdziałanie zanieczyszczeniu środowiska, zagrożeniom naturalnym i skutkom zmian klimatu</p> <p>1.3. Zwiększenie wykorzystania odnawialnych źródeł energii i nowoczesnych rozwiązań pro-ekologicznych w sektorze publicznym i prywatnym</p>
GOSPODARKA	
Cel strategiczny 2:	Zrównoważony rozwój gospodarczy Gminy oparty na jej walorach przyrodniczych i turystycznych, wzmocnienie konkurencyjności przedsiębiorstw i wsparcie rolnictwa
Cele operacyjne:	<p>2.1. Zachowanie, ochrona i promocja walorów przyrodniczych i kulturowych Gminy</p> <p>2.2. Rozwój i podniesienie standardów infrastruktury i oferty turystycznej</p> <p>2.3. Wsparcie rozwoju i warunków prowadzenia oraz dywersyfikacji działalności rolniczej i gospodarczej a także przeciwdziałanie bezrobociu</p>

Cel operacyjny 1.1. Poprawa spójności i standardu infrastruktury komunikacyjnej Gminy i promocja transportu zrównoważonego

Gmina Sobolew jest dobrze skomunikowana, jednakże dobrze rozwiniętej sieci komunikacyjnej nie towarzyszy zadowalający stan techniczny dróg, szczególnie gminnych. Ponadto, wyzwaniem rozwojowym Gminy Sobolew jest położenie w znaczącej odległości od centrum województwa tj. od stolicy i pozytywnych oddziaływań rozwojowych większych ośrodków miejskich, co może skutkować marginalizacją Gminy pod względem inwestycyjnym czy społecznym. Dla wykorzystania szans rozwojowych Gminy związanych z rozwojem turystyki (dostępność różnymi środkami transportu), rolnictwa ekologicznego (dostęp do rynków zbytu) i poprawy jakości życia mieszkańców (dojazdy do pracy, szkoły) niezbędna jest poprawa spójności, standardu i bezpieczeństwa infrastruktury komunikacyjnej. W ramach celu operacyjnego 1.1. planowane są zatem działania w zakresie remontu, przebudowy i budowy dróg, w szczególności ciągów komunikacyjnych o znaczeniu strategicznym dla tego obszaru tj. łączących jednostki osadnicze, połączonych z drogami wyższego rzędu i wykorzystywanych do transportu zbiorowego. Ponadto, niezbędne jest zapewnienie bezpieczeństwa komunikacyjnego – budowa ciągów pieszych, tras rowerowych, likwidacja barier architektonicznych, rozbudowa i modernizacja oświetlenia ulicznego, z zapewnieniem jego efektywności energetycznej. Działania te nie tylko usprawniają komunikację wewnątrz jednostki, ale także podnoszą jej atrakcyjność turystyczną (ścieżki edukacyjne, rekreacyjne, szlaki turystyczne i trasy rowerowe). Inwestycje dotyczące tras rowerowych będą uzględniać standardy infrastruktury rowerowej województwa mazowieckiego.

Plany rozwojowe Gminy, przewidujące wzrost liczby turystów mogą zainicjować także inwestycje obejmujące organizację miejsc parkingowych umożliwiających powiązanie wszystkich dostępnych w gminie środków transportu, znacząco ułatwiając dostępność komunikacyjną. W lokalizacjach koncentrujących ruch zbudowane zostaną miejsca postojowe dla samochodów, rowerów, hulajnog, motorów. Inwestycje w infrastrukturę komunikacyjną będą uwzględniać rozwiązania umożliwiające transformację w kierunku elektromobilności (miejsca ładowania samochodów bezemisyjnych, stopniowa wymiana taboru należącego do Gminy).

Cel operacyjny 1.2. Przeciwdziałanie zanieczyszczeniu środowiska, zagrożeniom naturalnym i skutkom zmian klimatu

Walory przyrodnicze i krajobrazowe Gminy Sobolew oparte na obszarach chronionego krajobrazu, kompleksach leśnych i dolinach rzecznych, rolnictwo stanowiące podstawę bazy ekonomicznej gminy oraz plany rozwojowe w zakresie sektora turystyki wymagają podjęcia działań zapobiegających zanieczyszczeniu środowiska. Dotyczą one przede wszystkim kontynuacji działań z zakresu poprawy jakości powietrza oraz ochrony gleb i wód, szczególnie na polu uporzędkowania gospodarki wodno-ściekowej w aglomeracji Sobolew i jej dostosowania do wymogów przepisów UE. W przypadku obszarów o zabudowie zagęszczonej, położonych na terenie aglomeracji (m.in. miejscowości Sokół, Kownacka, Gończyce, Ostrożeń Pierwszy, Ostrożeń Drugi) optymalnym rozwiązaniem jest rozbudowanie infrastruktury sieciowej. W przypadku rzadziej zagęszczonych terenów, gdzie doprowadzenie sieciowej infrastruktury byłoby nieefektywne ekonomicznie, planowany jest rozwój systemów kanalizacji sanitarnej w oparciu o indywidualne rozwiązania – przydomowe oczyszczalnie ścieków. Dla zapewnienia zgodnego z przepisami poziomu oczyszczania ścieków, w tym ich zwiększonej ilości, będącej rezultatem rozbudowy sieci – zrealizowana zostanie budowa oczyszczalni ścieków w Gończycach oraz przebudowa i modernizacja oczyszczalni ścieków w Sobolewie. Ponadto, dla zapewnienia prawidłowego gospodarowania wodami, przeanalizowany i zaktualizowany zostanie Program Ochrony Środowiska dla Gminy Sobolew, ze szczególnym uwzględnieniem poprawy efektywności dotyczącej ograniczania dopływu zanieczyszczeń do JCWP.

Co więcej, w zakresie gospodarki odpadami, Gmina planuje realizację inwestycji mającej na celu utworzenie Punktu Selektywnej Zbiórki Odpadów Komunalnych.

Ponadto, dla zapewnienia ochrony wód podjęte zostaną działania w celu ochrony wód przed zanieczyszczeniami pochodzącymi ze źródeł rolniczych poprzez wdrożenie i przestrzeganie Dobrej Praktyki Rolniczej.

Gmina Sobolew prowadzić będzie działania dostosowawcze do skutków zmian klimatu i zapobiegających powodziom i podtopieniom będącymi wynikiem ewentualnego wylania rzek Promnik, Okrzejka i Łukówka i/lub ich dopływów. Zapobieganie powodziom wymaga prowadzenia odpowiedzialnej polityki przestrzennej i przeciwdziałania skutkom ewentualnych katastrof, które mogą być dodatkowo powodowane zmianami klimatu (dedykowane inwestycje, kampanie informacyjno-edukacyjne, wykorzystanie nowych technologii) na tyle, na ile to możliwe. Inwestycje na tym obszarze będą prowadzone z uwzględnieniem Planu Zarządzania Ryzykiem Powodziowego dla obszaru dorzecza Wisły (Dz.U.2022.poz.2739).

Planowane są także inwestycje w infrastrukturę monitorującą i informującą o zagrożeniach na terenie Gminy a także w dodatkowe wyposażenie Ochotniczych Straży Pożarnych. W celu zwiększenia retencji wodnej na terenach rolniczych, leśnych i zurbanizowanych wspierane będą działania zakładające prawidłowe użytkowanie rolnicze gleb, prowadzenie prac przeciwerozrywnych, zalesianie, ochronę i odtwarzanie oczek wodnych oraz retencjonowanie wody.

Działania z zakresu poprawy jakości powietrza obejmą (poza modernizacją sieci drogowej) głęboką modernizację energetyczną budynków użyteczności publicznej, a także wymianę oświetlenia ulicznego na energooszczędne. Gmina planuje także zachęcać i wspierać mieszkańców w realizacji inwestycji wymiany źródeł ciepła na niskoemisyjne, prowadzenia działań pro-ekologicznych.

Zadaniem horyzontalnym przy każdym z celów operacyjnych będzie zwiększanie świadomości ekologicznej dotyczącej głównie segregacji śmieci, stosowania chemicznych środków ochrony roślin, wykorzystania wód opadowych i odnawialnych źródeł energii wśród lokalnej społeczności

Cel operacyjny 1.3. Zwiększenie wykorzystania odnawialnych źródeł energii i nowoczesnych rozwiązań pro-ekologicznych w sektorze publicznym i prywatnym

Gmina Sobolew położona jest na obszarze, gdzie uśrednienie w ciągu roku (czyli liczba godzin z bezpośrednio widoczną tarzą słoneczną) wynosi około 2 609 godzin rocznie²⁸ i jest dużo wyższe od średniej rocznej wartości w Polsce – ok. 1600 godzin. Oznacza to, że gmina Sobolew posiada duży potencjał w zakresie wykorzystania energii słonecznej na cele c.o. i c.w.u. Możliwość eksploatacji i rozwój ekologicznych źródeł energii jest szansą na zwiększenie bezpieczeństwa energetycznego, a także stwarza możliwość poprawy zaopatrzenia energetycznego terenów o słabo rozwiniętej infrastrukturze energetycznej. Powstawanie nowych inwestycji w zakresie odnawialnych źródeł energii (OZE) przyczynia się do redukcji emisji CO₂ oraz wpływa na oszczędność energii i zwiększenie efektywności energetycznej.

Gmina Sobolew jest gminą typowo rolniczą, ma zatem ogromny potencjał w zakresie wykorzystania biomasy i biogazu do produkcji energii. Jednym ze sposobów produkcji biomasy jest uprawa roślin energetycznych. Obecnie ocenia się, że biomasa jest źródłem energii odnawialnej o największym potencjale do wykorzystania w Polsce. Duże zasoby ziemi wykorzystywanych rolniczo stwarzają możliwość wykorzystania biomasy w energetyce ciepłej.

Działania z zakresu poprawy jakości powietrza uzupełnione zostaną o zastosowanie odnawialnych źródeł energii do produkcji energii elektrycznej i ciepłej w budynkach użyteczności publicznej na terenie gminy. Gmina zakłada realizację projektów parasolowych polegających na instalacji odnawialnych źródeł energii w budynkach mieszkalnych oraz gospodarstwach rolnych.

²⁸ <https://ongco.pl/geoportai/gmina-sobolew/fotowoltaika>, 19.11.2022 r.

<p>termomodernizację budynków, wymianę pieców w gospodarstwach domowych na nowoczesne i ekologiczne</p>	<p>Likwidacja nieekologicznych źródeł ciepła na terenie gminy</p> <p>Poprawa jakości powietrza</p>	<p>efektywności energetycznej budynku lub mieszkania [oczekiwany trend: ↗]</p> <p>Liczba gospodarstw domowych korzystających z nieekologicznych źródeł ciepła</p> <p>Poziom zanieczyszczenia powietrza [oczekiwany trend: ↘]</p> <p>Wskaźniki straty ciepła [oczekiwany trend: ↘]</p>
<p>1.2.6 Modernizacja energetyczna budynków użyteczności publicznej</p>	<p>Poprawa efektywności energetycznej budynków użyteczności publicznej</p> <p>Dywersyfikacja źródeł ciepła</p>	<p>Wytworzona energia odnawialna i jej udział w ogólnym bilansie energetycznym gminy [oczekiwany trend: ↗]</p> <p>Koszty bieżącego utrzymania [oczekiwany trend: ↘]</p>
<p>1.2.7 Wzmacnianie świadomości ekologicznej mieszkańców (m.in. w zakresie ograniczania niskiej emisji, segregacji odpadów, zagospodarowania wód opadowych).</p>	<p>Promocja i kształtowanie postaw proekologicznych</p> <p>Wzrost świadomości ekologicznej mieszkańców</p>	<p>Liczba godzin zajęć z zakresu edukacji ekologicznej i/lub liczba projektów na rzecz ochrony środowiska i limitacji zmian klimatycznych realizowanych przez szkoły oraz ich uczestników</p> <p>Liczba lokalnych organizacji działających na rzecz szeroko pojętej ekologii</p> <p>Odpady zebrane selektywnie w relacji do ogółu odpadów [oczekiwany trend: ↗]</p>
<p>1.3.1. Instalacje OZE na budynkach i urządzeniach użyteczności publicznej</p>	<p>Poprawa efektywności energetycznej budynków</p>	<p>Liczba obiektów, które wykorzystują energię z</p>

	<p>użyteczności publicznej i urządzeń w gminie</p> <p>Zwiększenie wykorzystania OZE w Gminie</p> <p>Poprawa jakości powietrza</p>	<p>OZE [oczekiwany trend: ↗]</p> <p>Poziom zanieczyszczenia powietrza [oczekiwany trend: ↘]</p> <p>Bieżące Koszty utrzymania [oczekiwany trend: ↘]</p>
<p>1.3.2. Instalacja odnawialnych źródeł energii w budynkach mieszkalnych oraz gospodarstwach rolnych</p>	<p>Produkcja energii elektrycznej ze źródeł odnawialnych</p> <p>Zwiększenie wykorzystania OZE w Gminie</p> <p>Poprawa jakości powietrza</p>	<p>Liczba obiektów, które wykorzystują energię z OZE [oczekiwany trend: ↗]</p> <p>Poziom zanieczyszczenia powietrza [oczekiwany trend: ↘]</p> <p>Bieżące Koszty utrzymania [oczekiwany trend: ↘]</p>

Spośród ponadlokalnych instytucji działających na rzecz rozwoju rolnictwa szczególne znaczenie mają współpraca z Powiatowym Zespołem Doradztwa Rolniczego w Garwolinie, Agencją Restrukturyzacji i Modernizacji Rolnictwa w Garwolinie oraz Stowarzyszeniem Lokalna Grupa Działania „Forum Powiatu Garwolińskiego” – w celu korzystania ze wsparcia eksperckiego dotyczącego możliwości restrukturyzacji, rozwoju, współpracy gospodarstw rolnych oraz finansowania inwestycji. ODR udziela rolnikom wsparcia szkoleniowego i eksperckiego w zakresie rolnictwa ekologicznego, specjalistycznego, sprzedaży bezpośredniej produktów rolnych, powracania do starych odmian i ras hodowlanych oraz integracji środowiska w celach sprzedażowych. Wsparcie rozwoju produkcji rolnej, w tym produktów ekologicznych oraz dywersyfikacja działalności jest jednym z najważniejszych celów Strategii.

Podobnie, w odniesieniu do przedsiębiorczości - jej pobudzenie jest celem wspólnoty samorządowej. W przypadku Sobolewa, kluczowym zadaniem będzie skuteczne i regularne informowanie przedsiębiorców o dostępnym wsparciu szkoleniowym i dofinansowaniu zewnętrznym (także we współpracy z Lokalną Grupą Działania „Forum Powiatu Garwolińskiego” oraz tworzenie warunków sprzyjających biznesowi szczególnie w obszarach potencjałów strategicznych: poza rolnictwem w sektorze turystyki i rekreacji (usług, agroturystyki, gastronomii itp.). Gmina Sobolew przewiduje także prowadzenie działań w celu poprawy dostępności terenów budowlanych i przemysłowych.

Wsparcie lokalnej przedsiębiorczości realizowane będzie także przez kształcenie przedsiębiorczych postaw wśród dzieci i młodzieży szkolnej. Do osób dorosłych kierowana będzie oferta kształcenia ustawicznego w zakresie prowadzenia biznesu oraz rozwoju kompetencji. W tym celu gmina będzie aktywnym partnerem dla Instytucji Otoczenia Biznesu w regionie i Urzędu Pracy, by przybliżyć ich ofertę mieszkańcom i pracodawcom działającym na terenie gminy, w tym ofertę wsparcia finansowego, doradczego i szkoleniowego.

Tabela 3. Kierunki działań i wskaźniki dla celu strategicznego 2

Kierunki działań dla celu strategicznego 2	Oczekiwane rezultaty planowanych działań	Wskaźniki oceny osiągnięcia rezultatów
2.1.1 Poprawa stanu zachowania i dostępności zabytków	Ochrona krajobrazu kulturowego gminy Poprawa stanu technicznego obiektów zabytkowych Zwiększenie dostępności zabytków dla mieszkańców, jak również turystów i gości	Liczba zabytków pozostających w złym stanie technicznym [oczekiwany trend: ↘] Liczba odnowionych zabytków oraz obiektów udostępnionych do zwiedzania lub w których zorganizowano wydarzenia kulturalne [oczekiwany trend: ↗]
2.1.2 Ochrona, promocja i rozwój materialnego i niematerialnego dziedzictwa kulturowego, kreowanie i organizowanie wydarzeń kulturalnych w ramach zintegrowanej oferty itp.	Zachowanie niematerialnego dziedzictwa kulturowego gminy Aktywizacja kulturalna mieszkańców Wzmocnienie tożsamości lokalnej mieszkańców	Liczba osób należących do grup kulturowych dziedzictwa kulturowe gminy Poziom przywiązania mieszkańców do gminy jako miejsca zamieszkania [oczekiwany trend: ↗]

2.1.3 Remont dworu w Gońcicach	Zachowanie materialnego dziedzictwa kulturowego gminy	Liczba obiektów udostępnionych do zwiedzania Liczba nowoutworzonych obiektów turystycznych [oczekiwany trend: ↗]
2.1.4 Aktualizacja platform informacji przestrzennej w celu promocji walorów przyrodniczych i kulturowych gminy	Promocja i upowszechnienie informacji na temat lokalnego dziedzictwa przyrodniczego i kulturowego Wzmocnienie potencjału rekreacyjno-turystycznego gminy	Liczba miejsc, zabytków oznaczonych na platformach informacji przestrzennej Liczba osób odwiedzających poszczególne miejsca, zabytki i atrakcje [oczekiwany trend: ↗]
2.1.5. Budowa małej infrastruktury turystycznej	Promocja i upowszechnienie informacji na temat lokalnego dziedzictwa przyrodniczego i kulturowego Wzmocnienie potencjału rekreacyjno-turystycznego gminy	Liczba osób odwiedzających poszczególne miejsca, zabytki i atrakcje [oczekiwany trend: ↗]
2.2.1 Rozwój infrastruktury turystycznej i kulturalnej – budowa i modernizacja obiektów kulturalnych (GOPS, świetlice wiejskie)	Wzmocnienie potencjału rekreacyjno-turystycznego gminy Rozwój gospodarczy, wspieranie przedsiębiorczości, tworzenie nowych miejsc pracy	Liczba osób odwiedzających poszczególne miejsca, zabytki i atrakcje [oczekiwany trend: ↗] Liczba mieszkańców gminy uzyskujących dochody z obsługi ruchu turystycznego [oczekiwany trend: ↗]
2.2.2 Modernizacja i tworzenie nowej infrastruktury rekreacyjno - sportowej	Wzmocnienie potencjału rekreacyjno-turystycznego gminy Rozwój gospodarczy, wspieranie przedsiębiorczości, tworzenie nowych miejsc pracy	Liczba osób odwiedzających poszczególne miejsca, zabytki i atrakcje [oczekiwany trend: ↗] Liczba obiektów sportowo-rekreacyjnych w Gminie [oczekiwany trend: ↗]
2.2.3 Współpraca i wsparcie inwestorów w zakresie wykorzystania lokalnych zasobów w celach gospodarczych	Rozwój gospodarczy, wspieranie przedsiębiorczości, tworzenie nowych miejsc pracy	Liczba podmiotów świadczących usługi związane z wykorzystaniem walorów turystycznych Gminy

Cel operacyjny 3.1. Zapewnienie wysokiego standardu usług społecznych i zdrowotnych, w tym e-usług

W Gminie Sobolew, podobnie jak w całym kraju i w Europie, obserwuje się narastanie zjawiska starzenia się społeczeństwa. Liczba osób w wieku poprodukcyjnym corocznie się zwiększa i przewyższa już liczbę osób w wieku przedprodukcyjnym. Jednocześnie Gmina boryka się ze zmniejszającą się liczbą mieszkańców. Migracje z terenu Gminy dotyczą przede wszystkim ludzi młodych, którzy w poszukiwaniu dobrze płatnej pracy i wyższego poziomu usług publicznych emigrują do większych miast. Te dwa negatywne trendy demograficzne wskazują na konieczność poprawy standardów i unowocześnienia sposobów świadczenia usług społecznych. Czynniki poprawiającymi jakość życia mieszkańców gminy będzie rozwój infrastruktury i poprawa jakości oferty edukacyjnej, cyfryzacja usług publicznych i dostosowanie usług opiekuńczych do wzrastających potrzeb. Prowadzone działania będą odpowiadać na zdiagnozowane potrzeby grup społeczności gminnej, różnicowanych ze względu na wiek, płeć, sytuację rodzinną lub materialną.

W ramach rozwijania oferty edukacyjnej dla dzieci i młodzieży gmina poszerzy ofertę zajęć dodatkowych, w tym dostosowanych do indywidualnych potrzeb dzieci oraz zajęć ruchowych zarówno w szkołach, jak i świetlicach gminnych. Równoległym działaniem władz gminy będzie monitoring bazy oświatowej, infrastruktury i wyposażenia szkół względem postępującego rozwoju technologicznego i nowych zdobytych wiedzy, a w miarę szacowanych potrzeb – wsparcie w zakresie likwidowania deficytów w tym obszarze.

Gmina, w partnerstwie z instytucjami edukacyjnymi, organizacjami pozarządowymi, klubami sportowymi i placówkami opieki zdrowotnej będzie prowadzić dalsze działania promujące aktywność fizyczną wśród społeczności. W porozumieniu z partnerami organizowana będzie oferta zajęć, imprez sportowych organizowanych w Gminie, także w połączeniu z programami profilaktycznymi placówek ochrony zdrowia. Zajęcia ruchowe w formule grupowej skierowane do osób starszych będą pełniły nie tylko rolę prozdrowotną, lecz także integrującą. W okresie od wiosny do jesieni zajęcia mogą się odbywać w przestrzeniach rekreacyjnych już utworzonych w niektórych miejscowościach i planowanych do utworzenia.

Działania planowane w celu 2.1. obejmujące zapewnienie powszechnego dostępu do Internetu (łącza światłowodowe i mobilne) uzupełnione zostaną o wprowadzenie e-usług w działalności Urzędu Gminy oraz możliwości uzyskania porad medycznych w formie teleporad.

Cel operacyjny 3.2. Przeciwdziałanie zjawisku wykluczenia społecznego, integracja społeczna.

Polityka rozwoju gminy Sobolew w obszarach polityki społecznej obejmuje realizację zadań zleconych (np. przyznawanie świadczeń socjalnych). Ponadto, Gmina realizuje działania lokalne, dostosowane do potrzeb mieszkańców, które koordynowane są przez Gminny Dom Kultury w Sobolewie, Gminną Bibliotekę Publiczną w Sobolewie, Punkt Filialny Biblioteki w Gońcycach a także szkoły oraz świetlice wiejskie w sołectwach: Gończyce, Chotyńka, Godzisz, Trzcianka, Przyłęk, Ostrożeń Drugi, Ostrożeń Pierwszy, Kownacia, Sokół, Grabniak, Kobusy. Na tych polach gmina będzie kontynuować wsparcie dla wszystkich osób zagrożonych marginalizacją tj. wykluczeniem zdrowotnym (szczególnie osób, które znalazły się w trudnej sytuacji wskutek wypadku, osób starszych i z niepełnosprawnością), wykluczeniem informacyjnym, zawodowym, społecznym i transportowym. Gmina będzie zapewniać zapewniam odpowiednio wsparcie dla ich rodzin w sytuacji kryzysowej oraz dla opiekunów osób niesamodzielnych (m.in. poprzez refundowane usługi opiekuńcze, usługi wytnieniowe). Współpraca z lokalnymi podmiotami systemu opieki społecznej i ochrony zdrowia będzie uwzględniać poprawę aktywności informacyjnej – osobom potrzebującym wsparcia zapewniony zostanie dostęp do informacji na temat możliwości uzyskania pomocy (wsparcia profilaktycznego, środowiskowego, psychologicznego, integracyjnego itp.). Jednocześnie, powadzone będą działania w zakresie poprawy dostępności budynków użyteczności publicznej dla osób ze specjalnymi potrzebami.

Działaniem horyzontalnym w ramach celu operacyjnego będzie dbanie o umożliwienie zwiększenia swoich kompetencji przez osoby pracujące w ramach lokalnego systemu pomocy społecznej i ochrony zdrowia. W tym celu władze będą wspierały udział w szkoleniach oraz wspierały wymianę doświadczeń między pracownikami.

Cel operacyjny 3.3. Zwiększenie udziału społeczności lokalnej w życiu społecznym i kulturalnym i sportowym

Władze gminy stawiają sobie za cel pobudzenie zwiększenia udziału społeczności lokalnej w życiu społecznym m.in. za pomocą zapewnienia zróżnicowanej oferty kulturalnej, włączającej w tę aktywność jak najszerszą grupę odbiorców. Podstawowym koordynatorem tych działań i współpracy z mieszkańcami i organizacjami i grupami nieformalnymi aktywnymi w Gminie będą Gminny Dom Kultury w Sobolewie i Gminna Biblioteka Publiczna w Sobolewie.

Ważną przestrogą dla aktywności społecznej i kulturalnej pozostaną także gminne świetlice. W założeniu strategii, będą wspierane jako miejsca integracji oraz działań kulturalnych skierowanych do młodszych oraz starszych pokoleń (potrzebujących miejsc integracji blisko domu). Dla umożliwienia poszerzenia oferty kulturalnej w Gminie niezbędne są jednak inwestycje obejmujące rozbudowę, przebudowę i modernizację świetlic wiejskich. Równoległe do wymienionych kierunków działań, gmina będzie starała się tworzyć na bieżąco dogodne warunki dla aktywności kulturalnej w nowo utworzonych lokalizacjach.

Tabela 4. Kierunki działań i wskaźniki dla celu strategicznego 3

Kierunki działań dla celu strategicznego 3	Oczekiwane rezultaty planowanych działań	Wskaźniki oceny osiągnięcia rezultatów
3.1.1 Wsparcie różnych form opieki nad dziećmi do lat 3 - zgodnie z zapotrzebowaniem społecznym, również we współpracy z kapitałem prywatnym.	Zwiększenie dostępności opieki nad dziećmi w wieku do lat 3	Odsetek dzieci objętych opieką w żłobkach, oddziałach żłobkowych i klubach dziecięcych [oczekiwany trend: ↗]
3.1.2 Rozwój infrastruktury szkół i wyposażenia ukierunkowane na poprawę warunków nauki	Poprawa warunków nauki Wyrównywanie szans edukacyjnych	Poziom zadowolenia dzieci i rodziców z bazy oświatowej [oczekiwany trend: ↗]
3.1.3 Edukacja dostosowana do indywidualnych potrzeb uczniów, w tym m.in. różnorodna oferta zajęć i programów, zarówno rozwijających zainteresowania, uzdolnienia i kompetencje uczniów, jak i wspierających się trudności, czy adresowane dla uczniów o specjalnych potrzebach.	Poprawa jakości kształcenia, poprawa wyników egzaminów końcowych Zwiększenie oferty edukacyjnej dla dzieci i młodzieży Wyrównywanie szans edukacyjnych	Poziom zadowolenia dzieci i rodziców z jakości kształcenia Wyniki egzaminów końcowych [oczekiwany trend: ↗]
3.1.4 Dосonalenie sprawności fizycznej i integracja mieszkańców - organizacja zajęć o charakterze sportowo-rekreacyjnym z maksymalnym wykorzystaniem dostępnej bazy.	Wzrost aktywności ruchowej mieszkańców Poprawa zdrowia i kondycji fizycznej mieszkańców, w tym osób starszych	Liczba mieszkańców biorących udział w zajęciach do liczby mieszkańców ogółem [oczekiwany trend: ↗]

projektów realizowanych w przestrzeni publicznej.	Promocja i kształtowanie postaw aktywnych i prospołecznych Wzrost integracji i spójności społecznej	Poziom zaufania społecznego [oczekiwany trend: ↗]
---------------------------------------------------	--------------------------------------------------------------------------------------------------------	-------------------------------------------------------

Tabela 5: Inwestycje kluczowe w kontekście osiągnięcia założonych celów strategicznych

Nazwa inwestycji	Lokalizacja inwestycji	Odniesienie do celów operacyjnych Strategii	Podmiot odpowiedzialny
Cel strategiczny 1. Zapewnienie spójności terytorialnej Gminy Sobolew oraz ochrona walorów środowiska naturalnego poprzez poprawę stanu infrastruktury technicznej			
Elementy, przebudowa lub budowa dróg gminnych oraz dróg pieszko-rowerowych na terenie Gminy Sobolew	Gmina Sobolew	1.1. Poprawa spójności i standardu infrastruktury komunikacyjnej Gminy i promocja transportu zrównoważonego 2.2. Rozwój i podniesienie standardów infrastruktury i oferty turystycznej	Urząd Gminy Sobolew
Budowa i modernizacja oświetlenia ulicznego wzdłuż dróg gminnych i wymiana opraw na energooszczędne	Gmina Sobolew	1.1. Poprawa spójności i standardu infrastruktury komunikacyjnej Gminy i promocja transportu zrównoważonego 1.2. Przewodzenie zanieczyszczeniu środowiska, zagrożeniom naturalnym i skutkom zmian klimatu.	Urząd Gminy Sobolew
Rozbudowa drogi wojewódzkiej nr 807 na odcinku od skrzyżowania z drogą ekspresową S17 do granicy województwa mazowieckiego	Droga wojewódzka 807	1.1. Poprawa spójności i standardu infrastruktury komunikacyjnej Gminy i promocja transportu zrównoważonego 1.2. Przeciwdziałanie zanieczyszczeniu środowiska, zagrożeniom naturalnym i skutkom zmian klimatu	Mazowiecki Zarząd Dróg Wojewódzkich w Warszawie
Oznakowanie ciągów komunikacyjnych (pieszych, rowerowych)	Gmina Sobolew	1.1. Poprawa spójności i standardu infrastruktury komunikacyjnej Gminy i promocja transportu zrównoważonego 2.2. Rozwój i podniesienie standardów infrastruktury i oferty turystycznej	Urząd Gminy Sobolew Lokalna Grupa Działania „Forum Powiatu Garwolińskiego”
Budowa miejsc postojowych	Gmina Sobolew	1.1. Poprawa spójności i standardu infrastruktury komunikacyjnej Gminy i promocja transportu zrównoważonego	Urząd Gminy Sobolew

Wsparcie producentów rolnych - pomoc w promocji i wykorzystanie lokalnych produktów podczas imprez organizowanych przez gminę, wsparcie informacyjne.	Gmina Sobolew	2.3. Wsparcie rozwoju i warunków prowadzenia oraz dywersyfikacji działalności rolniczej i gospodarczej a także przeciwdziałanie bezrobociu	Urząd Gminy Sobolew
Poprawa dostępności terenów budowlanych i inwestycyjnych	Gmina Sobolew	2.3. Wsparcie rozwoju i warunków prowadzenia oraz dywersyfikacji działalności rolniczej i gospodarczej a także przeciwdziałanie bezrobociu	Urząd Gminy Sobolew
Cel strategiczny 3. Zapewnienie mieszkańcom gminy komfortu życia i dostępu do usług publicznych na wysokim poziomie.			
Kontynuacja rozbudowy infrastruktury zapewniającej dostęp do Internetu	Gmina Sobolew	3.1. Zapewnienie wysokiego standardu usług społecznych i zdrowotnych, w tym e-usług	Urząd Gminy Sobolew
Rozwój e-usług	Gmina Sobolew	3.1. Zapewnienie wysokiego standardu usług społecznych i zdrowotnych, w tym e-usług	Urząd Gminy Sobolew
Wzmacnianie potencjału działalności referatów Urzędu Gminy Sobolew	Sobolew	3.1. Zapewnienie wysokiego standardu usług społecznych i zdrowotnych, w tym e-usług	Urząd Gminy Sobolew
Poprawa dostępności budynków użyteczności publicznej do specjalnych potrzeb	Gmina Sobolew	3.2. Przeciwdziałanie zjawisku wykluczenia społecznego, integracja społeczna.	Urząd Gminy Sobolew Gminny Ośrodek Pomocy Społecznej
Remonty i modernizacje infrastruktury edukacyjnej	Sobolew	3.1. Zapewnienie wysokiego standardu usług społecznych i zdrowotnych, w tym e-usług	Urząd Gminy Sobolew
Podniesienie jakości usług edukacyjnych	Gmina Sobolew	3.1. Zapewnienie wysokiego standardu usług społecznych i zdrowotnych, w tym e-usług	Urząd Gminy Sobolew Gminny Ośrodek Kultury
Organizacja, wspieranie i promocja imprez integracyjnych, kulturalno-rozrywkowych, artystycznych, i interdyscyplinarnych, szczególnie projektów realizowanych w przestrzeni publicznej.	Gmina Sobolew	3.3. Wsparcie udziału społeczności lokalnej w życiu społecznym i kulturalnym i sportowym	Urząd Gminy Sobolew Gminny Dom Kultury
Programy i działania promujące, aktywizujące i integrujące społeczność	Gmina Sobolew	3.2. Przeciwdziałanie zjawisku wykluczenia społecznego, integracja społeczna. 3.3. Wsparcie udziału społeczności lokalnej w życiu społecznym i kulturalnym i sportowym	Urząd Gminy Sobolew Gminny Dom Kultury

Źródło: opracowanie własne

49

MODEL STRUKTURY FUNKCJONALNO-PRZESTRZENNEJ GMINY SOBOLEW ORAZ USTALENIA I REKOMENDACJE W ZAKRESIE Kształtowania i prowadzenia polityki przestrzennej

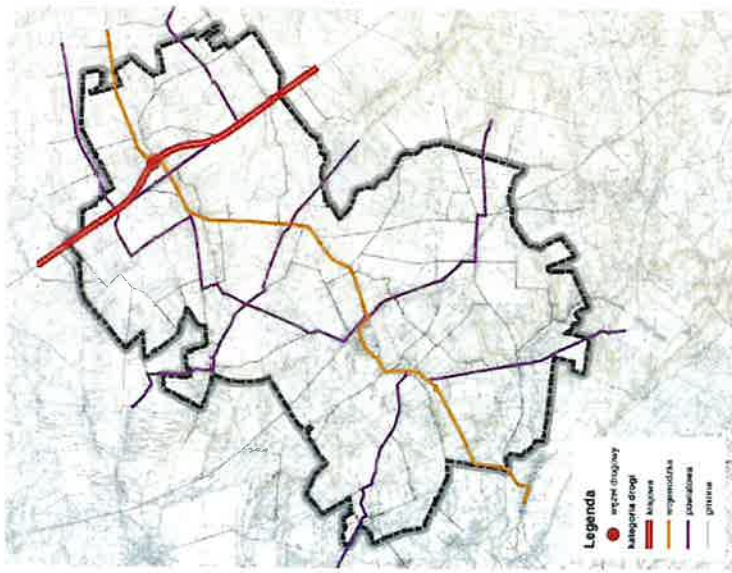
Struktura przestrzenna gminy Sobolew jest typowa dla gmin wiejskich w powiecie garwolińskim. Większość powierzchni gminy (ponad 90%) stanowią grunty rolne oraz leśne. Układ przestrzenny gminy opiera się na dwóch najbardziej wykształconych ośrodkach – miejscowości Sobolew oraz w mniejszym stopniu miejscowości Gończyce, które pełnią funkcję centrów usługowych dla pozostałych miejscowości, mających charakter rolniczo-mieszkaniowy. W poszczególnych miejscowościach dominuje zabudowa mieszkaniowa jednorodzinna wraz z zabudową zagrodową. Struktura zabudowy większości miejscowości w gminie Sobolew jest niejednorodna – miejscowości mają charakter typowych ulicówek z zabudowaniami zgrupowanymi wzdłuż najważniejszych dróg lub drógi przebiegających przez miejscowość, ale jednocześnie na terenie gminy występuje bardzo dużo rozproszonej zabudowy, którą stanowią w większości zabudowania siedliskowe otoczone rozległymi polami uprawnymi.

Znaczący wpływ na obecny układ przestrzenny gminy Sobolew mają ważne ciągi komunikacyjne przebiegające przez gminę: linia kolejowa nr 7 Warszawa – Doroshusk, krajowa droga ekspresowa S17 oraz droga wojewódzka nr 807. Oba najważniejsze ośrodki gminne są związane z przebiegiem tych tras – Sobolew z LK nr 7 i DW nr 807, zaś Gończyce z DW nr 807 oraz DK S17. Najbardziej rozwiniętym ośrodkiem w gminie jest jej siedziba, czyli miejscowość Sobolew, która cechuje się na tle całej gminy bardzo wysoką gęstością oraz zwartością zabudowy. Sobolew na osi północno-zachód – południowo-wschód jest przecięty linią kolejową nr 7 wraz ze stacją kolejową Sobolew zlokalizowaną w centrum miejscowości. Wieś posiada wykształcony układ ulic i kwartałów zabudowy. Zabudowa jest jednak rozłożona nierównomiernie – większość zabudowań zlokalizowanych jest w południowo-zachodniej części miejscowości. Zabudowa mieszkaniowa jest uzupełniona poprzez znaczącą ilość zabudowy usługowej. W Sobolewie zlokalizowana jest także większość usług publicznych dostępnych w gminie. W związku z powyższym Sobolew stanowi gminne centrum usług komercyjnych i publicznych, które zapewnia obsługę potrzeb mieszkańców nie tylko Sobolewa, ale także innych wsi, które są w bardzo skromnym stopniu wyposażone w usługi. W północno-wschodniej części Sobolewa wyróżnia się rozległy zakład produkcyjny „Sante”, który jest jednym z największych pracodawców w gminie.

Drugim najbardziej rozwiniętym ośrodkiem wiejskim w gminie jest miejscowość Gończyce, która pełni podobną do Sobolewa rolę centrum usługowego gminy, jednak jest znacząco mniejsza. Zabudowa Gończyce rozciąga się wzdłuż drogi wojewódzkiej nr 807 w sąsiedztwie skrzyżowania z dawnym przebiegiem drogi krajowej nr 17. Dominuje tu zwarta zabudowa zagrodowa uzupełniana budynkami mieszkalnymi jednorodzinnymi i pojedynczymi budynkami usługowymi. Wiele obiektów usługowych jest realizowanych w ramach istniejącej zabudowy zagrodowej lub mieszkaniowej.

Zgodnie z podziałem fizycznogeograficznym Kondrackiego gmina Sobolew położona jest w przeważającej części w makroregionie Niziny Południowopodlaskiej oraz mezoregionie Wysoczyzna Żelechowska. Niewielka południowa część gminy położona jest w makroregionie Nizina Środkowomazowiecka i mezoregionie Dolina Środkowej Wisły. Położenie to sprawia, że funkcjonująca tu struktura przyrodnicza nie ogranicza się tylko i wyłącznie do obszaru gminy. Jest ona silnie powiązana przestrzennie ze środowiskiem przyrodniczym przyległych terenów wchodzących w skład makroregionu. Rzeźba terenu Gminy Sobolew ukształtowana została głównie przez działalność lodowca z okresu zlodowacenia środkowopolskiego oraz procesy peryglacjalne. Pod względem morfologicznym teren gminy charakteryzuje się słabym zróżnicowaniem. Na terenie gminy występują również formy antropogeniczne – wyrobiska poeksploatacyjne, skarpy i wzniesienia powstałe na skutek nadsypywania, rozkopania terenu lub obwałowywania koryt rzecznych, nasypy drogowe.

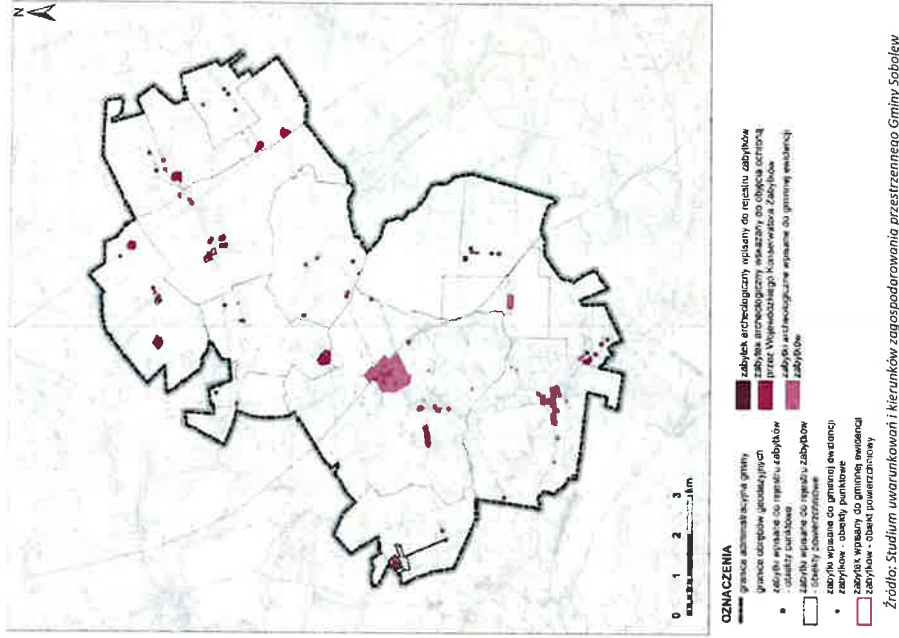
Rysunek 3. Lokalny układ komunikacyjny



Źródło: Studium uwarunkowań i kierunków zagospodarowania przestrzennego Gminy Sobolew

Uzupełnieniem walorów przyrodniczych gminy są walory antropogeniczne. Na terenie gminy Sobolew znajduje się 12 obiektów wpisanych do rejestru zabytków nieruchomych województwa mazowieckiego, które jednocześnie ujęte zostały w Gminnej Ewidencji Zabytków Gminy Sobolew. Poza obiektami wpisanymi do Wojewódzkiego Rejestru Zabytków na terenie gminy Sobolew występuje 82 obiekty uwzględnionych w Gminnej Ewidencji Zabytków – w tym trzy układy przestrzenne miejscowości: Godzisz, Gończyce, Sobolew. W granicach administracyjnych gminy Sobolew wskazano lokalizację 21 stanowisk archeologicznych – zwartych obszarów w obrębie których występują źródła archeologiczne.

Rysunek 4. Walory turystyczne gminy Sobolew



Źródło: Studium uwarunkowań i kierunków zagospodarowania przestrzennego Gminy Sobolew

Dla gminy Sobolew sporządzony został Lokalny Program Rewitalizacji dla Gminy Sobolew na lata 2016-2022, przyjęty uchwałą Nr XXI/158/2020 Rady Gminy w Sobolewie z dnia 2 listopada 2020 r. Program został poprzedzony szczegółową diagnozą czynników i zjawisk kryzysowych. Diagnozą objęto zjawiska w sferze społecznej, środowiskowej, przestrzennie-funkcjonalnej i technicznej. Na podstawie szerokiej analizy powyższych zagadnień określono granice obszaru zdegradowanego oraz obszaru rewitalizacji. O zakwalifikowaniu danego obszaru do rewitalizacji decydują dwie kwestie – szczególna koncentracja negatywnych zjawisk oraz istotne znaczenie obszaru dla rozwoju gminy.

Obszar rewitalizacji obejmuje niewielką część obszaru zdegradowanego. W wyniku przeprowadzenia szczegółowej diagnozy, na obszarze rewitalizacji określono występujące główne problemy, wskazano lokalne potencjały oraz potrzeby rewitalizacyjne mieszkańców. Program przedstawia wizję stanu obszaru rewitalizacji po przeprowadzeniu rewitalizacji, cele rewitalizacji oraz kierunki działań rewitalizacyjnych, służące eliminacji lub ograniczeniu negatywnych zjawisk. Wyznaczony obszar rewitalizacji obejmuje centralną część miejscowości Sobolew, pełniącą funkcję mieszkaniową, rekreacyjną, administracyjną i handlowo-usługową, komunikacyjną (stacja PKP, przystanek PKS). Na tym terenie znajdują się:

- realizacja obiektów dla potrzeb produkcji rolnej, dopuszczenie realizacji nowej i rozbudowy istniejącej zabudowy zagrodowej,
 - rozwój usług rekreacji i wypoczynku w ramach wyznaczonych terenów inwestycyjnych, poprzez wykorzystanie walorów i zasobów środowiska przyrodniczego i kulturowego;
2. w zakresie ochrony środowiska przyrodniczego:
 - racjonalne korzystanie z zasobów środowiska przyrodniczego z uwzględnieniem zasad jego ochrony i rekultywacji;
 - ochrona rolniczej przestrzeni produkcyjnej;
 - zwiększenie leśności gminy poprzez zalesianie nieużytków i gruntów rolnych słabych klas bonitacyjnych;
 - zachowanie walorów krajobrazowych i przyrodniczych, bioróżnorodności oraz równowagi ekologicznej w środowisku przyrodniczym gminy,
 - ochrona systemu powiązań przyrodniczych pomiędzy obszarami o znaczącej funkcji środowiskowej, przede wszystkim terenami leśnymi,
 - nie dopuszczanie do lokalizowania w najbliższym otoczeniu terenów i obiektów największych wartościach przyrodniczych, krajobrazowych i ekologicznych form użytkowania terenu zagrażających równowadze środowiska,
 - poprawa jakości środowiska przyrodniczego, m.in. poprzez ograniczenie niskiej emisji, ograniczanie zanieczyszczania wód podziemnych, rekultywację terenów przekształconych w wyniku działalności człowieka,
 - planowanie i realizowanie zabudowy na terenie gminy z zachowaniem obowiązujących standardów jakości środowiska,
 - wykorzystanie walorów przyrodniczych gminy dla rozwoju rekreacji i wypoczynku,
 - uwzględnienie odrębnych zasad zagospodarowania dla terenów objętych ochroną przyrody zgodnie z przepisami odrębnymi,
 - zakaz lokalizacji zakładów stwarzających zagrożenie dla życia lub zdrowia ludzi, a w szczególności zakładów stwarzających zagrożenie wystąpienia poważnej awarii przemysłowej,
 - zakaz lokalizacji przedsięwzięć mogących zawsze znacząco oddziaływać na środowisko, z wyjątkiem: urzędzeń i obiektów infrastruktury technicznej i komunikacyjnej;
 3. w zakresie ochrony dziedzictwa kulturowego:
 - ochrona cennych obiektów i obszarów objętych ochroną poprzez wpis do rejestru zabytków i gminnej ewidencji zabytków, kształtowanie krajobrazu zgodnie z historycznymi uwarunkowaniami, utrzymanie obiektów zabytkowych w dobrym stanie technicznym,
 - wykorzystanie walorów kulturowych gminy dla rozwoju rekreacji i wypoczynku,
 - ochrona ekspozycji obiektów oraz zachowanie historycznych relacji przestrzennych,
 - zintegrowanie ochrony dziedzictwa kulturowego, przyrodniczego i krajobrazu – eksponowanie walorów kulturowych gminy w połączeniu z walorami krajobrazowymi;
 4. w zakresie rozwoju komunikacji:
 - modernizacja i rozbudowa sieci dróg, zapewnienie drogom parametram technicznych odpowiednich dla danej klasy,
 - oddzielenie ruchu kołowego od pieszego i rowerowego, poprzez budowę chodników, tras rowerowych, utwardzonych poboczy;
 5. w zakresie rozwoju infrastruktury technicznej:
 - poprawa wyposażenia w infrastrukturę techniczną terenów istniejącej zabudowy, w tym: rozbudowa sieci wodociągowej, kanalizacyjnej i gazowej,
 - przygotowanie terenów pod nowe inwestycje poprzez kompleksowe uzbrojenie terenu –równoległa realizacja zabudowy z wyposażeniem terenów w infrastrukturę techniczną,
 - poprawa stanu istniejących obiektów i urządzeń infrastruktury technicznej oraz ich rozbudowa,
 - zwiększenie liczby gospodarstw domowych wykorzystujących odnawialne źródła energii,
 - utrzymanie istniejących systemów melioracji wodnych podstawowych i szczegółowych.

Przedstawiony powyżej model struktury funkcjonalno - przestrzennej Gminy wraz z rekomendacjami w zakresie kształtowania i prowadzenia polityki przestrzennej w gminie jest w pełni zgodny z Planem Zagospodarowania Przestrzennego Województwa Mazowieckiego.

Na podstawie map zagrożenia powodziowego o godłach arkuszy: M-34-008-C-b-3, M-34-008-C-b-4, M-34-008-D-a-3, M-34-008-D-a-1, M-34-008-C-c-4, M-34-008-C-d-3 udośćwieńionych do publicznej wiadomości na Biuletynie Informacji Publicznej Ministerstwa Infrastruktury w dniu 7 września 2022 r. ustalono, że przedmiotowy teren znajduje się w zasięgu występowania obszarów szczególnego zagrożenia powodzią dla zalewu wodą Q1% oraz dla zalewu wodą Q10% od rzek Okrzejka oraz Promnik.

Tereny znajdujące się w ramach obszarów szczególnego zagrożenia powodzią podlegają określonemu zagospodarowaniu, gdzie zgodnie z art. 166 pkt. 10 ustawy Prawo wodne planowane zagospodarowanie nie może m.in. naruszać ustaleń planu zarządzania ryzykiem powodziowym czy stanowić zagrożenia dla ochrony zdrowia ludzi czy środowiska oraz utrudniać zarządzanie ryzykiem powodziowym. Ponadto w Rozporządzeniu Ministra Infrastruktury z dnia 18 października 2022 r. w sprawie przyjęcia Planu zarządzania ryzykiem powodziowym dla obszaru dorzecza Wisły (Dz. U. 2022. poz. 2739), zostały zidentyfikowane główne cele zarządzania ryzykiem powodziowym, w tym cel główny obejmujący zapewnienie racjonalnego gospodarowania obszarami zagrożenia powodziowego. W przypadku lokalizowania na obszarach szczególnego zagrożenia powodzią m.in. nowych obiektów budowlanych oraz gromadzenia ścieków, niezbędne jest uzyskanie pozwolenia wodnoprawnego zgodnie z art. 390 ust. 1 ustawy Prawo wodne.

Aktualnie obowiązujące Plany Zarządzania Ryzykiem Powodziowym nie zawierają szczególnych zapisów dotyczących obszaru Gminy Sobolew. Nadmienić jednak należy, że jednym z celów szczególnych PZRP jest wyeliminowanie lub unikanie wzrostu zagospodarowania na obszarach szczególnego zagrożenia powodzią. Realizacja projektów inwestycyjnych w Gminie będzie uwzględniała powyższe ograniczenia.

OBSZARY STRATEGICZNEJ INTERWENCJI

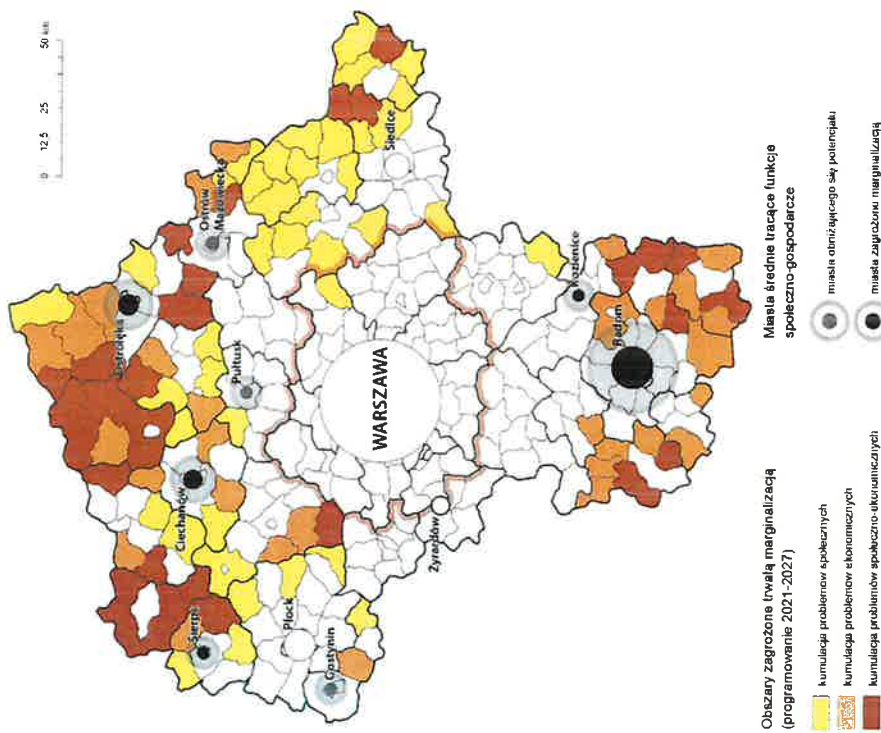
Przejawem polityki rozwoju ukierunkowanej terytorialnie są obszary strategicznej interwencji. Zgodnie z definicją ustawową, obszar strategicznej interwencji (OSI) to określony w strategii rozwoju obszar o zidentyfikowanych lub potencjalnych powiązaniach funkcjonalnych lub o szczególnych warunkach społecznych, gospodarczych czy przestrzennych, decydujących o występowaniu barier rozwoju lub trwałych, możliwych do aktywowania, potencjałów rozwojowych, do których kierowana jest interwencja publiczna łącząca inwestycje, w szczególności gospodarce, infrastrukturalne albo w zasoby ludzkie, finansowane z różnych źródeł, czy też rozwiązania regulacyjne.

W Strategii Rozwoju Województwa Mazowieckiego 2030+ „Innowacyjne Mazowsze” zidentyfikowano obszary strategicznej interwencji (OSI), które odnoszą się do problemów utrudniających rozwój poszczególnych podregionów bądź potencjałów możliwych do wykorzystania w celu pobudzenia procesów rozwojowych w określonych częściach województwa. Wyznaczenie OSI umożliwia lepszą koordynację działań strategicznych wpisujących się w politykę rozwoju i planowania przestrzennego regionu. Ułatwi także przyporządkowanie właściwych narzędzi interwencji publicznej, co warunkuje większą skuteczność i efektywność podejmowanych działań.

W związku z powyższym, w województwie mazowieckim na poziomie regionalnym zostały wyznaczone dwa typy OSI :

- **bieguny wzrostu – miejskie obszary funkcjonalne:**
 - ~ miejski obszar funkcjonalny Warszawy (region Warszawski stołeczny) jako istniejący biegun wzrostu,
 - ~ miejskie obszary funkcjonalne miast średnich tracących funkcje społeczno-gospodarcze oraz Pocka, Siedlec i Żyrardowa jako potencjalne bieguny wzrostu.
- **problemowe – podregiony NUTS 3:**

Rysunek 2. Obszary zagrożone trwałą marginalizacją i miasta średnie tracące funkcje społeczno-gospodarcze



1. OSI Bieguny wzrostu

Miasta wraz z obszarami funkcjonalnymi pełnią rolę biegunów wzrostu (MOF Warszawy) lub potencjalnych biegunów wzrostu (pozostałe miasta, dla których wskazano obszary funkcjonalne) w skali krajowej i wojewódzkiej (Warszawa), subregionalnej (Radom, Płock, Ciechanów, Siedlce, Ostrołęka, Żyrardów) i lokalnej (pozostałe miasta – Koźlenice, Pultusk, Sierpc, Gostynin, Ostrow Mazowiecka).

Ukierunkowanie planowanych działań dotyczyć będzie doskonalenia zintegrowanego zarządzania i współzrządzenia w miejskich obszarach funkcjonalnych, w szczególności na rzecz:

- Uporządkowania gospodarki przestrzennej i przywrócenia ładu przestrzennego,
- Rozwoju efektywnego systemu transportowego opartego na transporcie zbiorowym i niezmotoryzowanym,
- Poprawy jakości powietrza,
- Rozwoju usług publicznych w skali ponadlokalnej

a) MOF Warszawy – istniejący biegun wzrostu

Warszawa wraz z miejskim obszarem funkcjonalnym, obejmującym region NUTS 2 Warszawski stołeczny, pełni funkcję ośrodka metropolitalnego o znaczeniu europejskim. W przypadku Warszawy i jej obszaru funkcjonalnego niezbędne jest dalsze wzmacnianie współpracy metropolitalnej, dla podtrzymania i rozwoju roli obszaru jako istniejącego bieguna wzrostu, zarówno w skali województwa jak i kraju. Efektywna współpraca metropolitalna pozwoli na lepszą koordynację i skuteczność prowadzonych działań, zwłaszcza w obszarze wysokiej dynamiki procesów rozwojowych zachodzących w MOF Warszawy. Przelozy się także pozytywnie na wzmacnianie powiązań MOF Warszawy z całym obszarem województwa mazowieckiego. Ponadto przyczyni się do rozwoju funkcji metropolitalnych obszaru i budowania jego pozycji konkurencyjnej w skali europejskiej i światowej.

b) MOF miast subregionalnych i miast średnich tracących funkcje społeczno-gospodarcze – potencjalne bieguny wzrostu

W przypadku miast średnich tracących funkcje społeczno-gospodarcze (Radom, Ciechanów, Ostrołęka, Pultusk, Ostrow Mazowiecka, Gostynin, Sierpc, Koźlenice) i pozostałych miast subregionalnych (Płock, Siedlce, Żyrardów), niezbędne jest efektywne wykorzystanie istniejącego potencjału tych miast i wzmacnianie współpracy w obszarach funkcjonalnych, tak aby miasta te mogły pełnić rolę biegunów wzrostu w swoim otoczeniu – w przypadku Radomia, Płocka, Siedlca, Ostrołęki, Ciechanowa i Żyrardowa w skali subregionalnej, natomiast w przypadku pozostałych miast – w skali lokalnej. Efektywna współpraca i współzrządzenie w miejskich obszarach funkcjonalnych, skoncentrowana na niwelowaniu ponadlokalnych problemów i barier rozwojowych, przyczyni się do wzmocnienia powiązań funkcjonalnych między miastami i obszarami otaczającymi, w tym w wymiarze miasto – obszary wiejskie. Pozwoli to na włączenie obszarów wiejskich w procesy rozwojowe i pobudzenie gospodarcze tych obszarów, zwłaszcza gmin zaliczonych do grupy obszarów zagrożonych trwałą marginalizacją, wskazanych na poziomie krajowym. W przypadku miast średnich tracących funkcje społeczno-gospodarcze, kluczowe będzie zatrzymanie lub przynajmniej spowolnienie utraty ich dotychczasowych funkcji oraz rozwój nowych gałęzi gospodarki, które pozwolą na wzmocnienie ich pozycji konkurencyjnej oraz poprawę sytuacji społeczno-gospodarczej, przy jednoczesnej poprawie stanu środowiska.

2. OSI obszary problemowe

OSI – obszary problemowe oparte zostały o granice podregionów (NUTS 3) województwa mazowieckiego. Skoncentrowane są na szczególnych wyzwaniach o charakterze sektorowym, charakterystycznych dla poszczególnych podregionów, określonych w oparciu o analizę zawartą w diagnozie sytuacji społeczno-gospodarczej województwa mazowieckiego. Interwencja skierowana

1.1 Wzmacnianie szans rozwojowych obszarów słabszych gospodarczo																					
1.2 Wykorzystywanie potencjału rozwojowego miast średnich tracących funkcje społeczno-gospodarcze																					
1.3 Przyspieszenie transformacji profilu gospodarczego Śląska																					
1.4 Przeciwdziałanie kryzysom na obszarach zdegradowanych																					
1.5 Rozwój infrastruktury wspierającej dostarczanie usług publicznych i podnoszącej atrakcyjność inwestycyjną obszarów																					

2.1 Rozwój kapitału ludzkiego i społecznego																					
2.2 Wspieranie przedsiębiorczości na szczeblu regionalnym i lokalnym																					
2.3 Innowacyjny rozwój regionu i doskonałe podejście oparte na regionalnych i inteligentnych specjalizacjach																					

3.1 Wzmacnianie potencjału administracji na poziomie rozwoju																					
3.2 Wzmacnianie współpracy i zintegrowanego podejścia do rozwoju na poziomie lokalnym, regionalnym i ponadregionalnym																					
3.3 Poprawa organizacji świadczenia usług publicznych																					
3.4 Efektywny i spójny system finansowania polityki regionalnej																					

1. Wspieranie rozwoju przedsiębiorczości																					
2. Rozwój zintegrowanego systemu sprzyjającego generowaniu i absorpcji innowacji																					
3. Cyfryzacja gospodarki																					
4. Rozwój wyspecjalizowanej gospodarki																					
5. Rozwój miast jako centrów aktywności gospodarczej																					
6. Aktywizacja gospodarstwa obszarów wiejskich																					

Strategia Rozwoju Województwa Mazowieckiego 2030+ „Innowacyjne Mazowsze”

Komórki, które zaznaczono mocniejszym cieniowaniem dotyczą celów dokumentów nadrzędnych, z którymi cele Strategii Rozwoju Gminy Sobolew są komplementarne.

- koordynacji, np. ciała o charakterze opiniodawczo-doradczym (rada działalności pożytku publicznego, rada przedsiębiorczości, rada seniorów), partnerstwa lokalne, regionalne, krajowe, międzynarodowe, w różnych konfiguracjach, w tym o charakterze międzysektorowym, międzysektorowym i międzyorganizacyjnym, uwzględniając również partnerstwo publiczno-prywatne, zespoły zadaniowe i wdrożeniowe,
- kontrolne, np. aktualizacja ewidencji i rejestrów, monitoring stanu zagospodarowania przestrzennego.

Wytyczne do sporządzania dokumentów wykonawczych

Obszar tematyczny	Rodzaj dokumentu	Wytyczne wynikające ze Strategii
Planowanie przestrzenne	<ul style="list-style-type: none"> • Studium uwarunkowań i kierunków zagospodarowania przestrzennego gminy (Uchwała Nr XLIII/330/2022 Rady Gminy w Sobolewie z dnia 15 lipca 2022 r.) 	Aktualnie studium uwarunkowań jest zgodne z modelem struktury funkcjonalno-przestrzennej określonym w strategii.
	<ul style="list-style-type: none"> • Uchwała Nr III/386/2023 Rady Gminy W Sobolewie z dnia 3 marca 2023 r. w sprawie miejscowego planu zagospodarowania przestrzennego części miejscowości Sobolew w rejonie ul. Milanowskiej i Poprzecznej • Uchwała Nr XLIII/329/2022 Rady Gminy W Sobolewie z dnia 15 lipca 2022 r. w sprawie miejscowego planu zagospodarowania przestrzennego części miejscowości Kownacica, Gończyce, Sokół – rejon wokół elektrowni wiatrowej – część A • Uchwała Nr XLIII/331/2022 Rady Gminy W Sobolewie z dnia 15 lipca 2022 r. w sprawie miejscowego planu zagospodarowania przestrzennego części miejscowości Kownacica, Gończyce, Sokół – rejon wokół elektrowni wiatrowej – część B • Uchwała Nr XXIII/184/2020 Rady Gminy W Sobolewie z dnia 22 grudnia 2020 r. w sprawie miejscowego planu zagospodarowania przestrzennego części miejscowości Kownacica, Gończyce, Sokół – rejon wokół elektrowni wiatrowej – część B • Uchwała Nr VIII/35/2015 z dnia 31 marca 2015 r. Rady Gminy W Sobolewie w sprawie uchwalenia miejscowego planu zagospodarowania przestrzennego pod linię elektroenergetyczną 110 kV „Kozienice – Garwolin” dla części obrębów geodezyjnych Sobolew • Uchwała Nr VI/20/2015 Rady Gminy W Sobolewie z dnia 28 stycznia 2015 r. w sprawie miejscowego planu 	Miejscowe Plany Zagospodarowania są zgodne z modelem struktury funkcjonalno-przestrzennej określonym w strategii.

zagospodarowania przestrzennego pod linię elektroenergetyczną 400 kV „Kozienice – Siedlce Ujrzanów” obejmującego obszar części obrębów geodezyjnych,	<ul style="list-style-type: none"> • Uchwała Nr XXXVI/192/2006 z dnia 29 czerwca 2006 r. w sprawie uchwalenia miejscowego planu zagospodarowania przestrzennego części wsi Sobolew – tereny stacji paliw oraz zabudowy usługowej. 	Brak – dokument powinien być przygotowany na podstawie o bilansu energetycznego gminy, z uwzględnieniem inwestycji w zakresie termomodernizacji, modernizacji i instalacji nowych źródeł ciepła, wykorzystania OZE planowanych do realizacji w okresie obowiązywania planu.
Energetyka	<ul style="list-style-type: none"> • Zakożenia do planu zaopatrzenia w ciepło, energię elektryczną i paliwa gazowe; 	Wieloletni plan rozwoju i modernizacji urządzeń wodociągowych i urządzeń kanalizacyjnych opracowuje przedsiębiorstwo wodociągowo-kanalizacyjne. W przypadku sporządzenia planu w Gminie Sobolew będzie on zgodny z kierunkami rozwoju gminy określonymi w studium uwarunkowań i kierunków zagospodarowania przestrzennego gminy, w miejscowych planach zagosp. przestrzennego oraz Strategią Rozwoju Gminy.
Gospodarka komunalna	<ul style="list-style-type: none"> • Wieloletni plan rozwoju i modernizacji urządzeń wodociągowych i urządzeń kanalizacyjnych; 	Wieloletni plan rozwoju i modernizacji urządzeń wodociągowych i urządzeń kanalizacyjnych opracowuje przedsiębiorstwo wodociągowo-kanalizacyjne. W przypadku sporządzenia planu w Gminie Sobolew będzie on zgodny z kierunkami rozwoju gminy określonymi w studium uwarunkowań i kierunków zagospodarowania przestrzennego gminy, w miejscowych planach zagosp. przestrzennego oraz Strategią Rozwoju Gminy.
Ochrona i opieka nad zabytkami oraz zarządzanie dziedzictwem	<ul style="list-style-type: none"> • Gminny program opieki nad zabytkami; 	Brak – rekomendacja opracowania programu, celem wypełnienia obowiązku ustawowego i zapewnienia jego spójności z przedstawionymi w strategii założeniami dotyczącymi ochrony dziedzictwa materialnego Gminy. Program opracowuje Wójt Gminy na okres 4 lat, po uzyskaniu opinii wojewódzkiego konserwatora zabytków. Gmina Sobolew posiada uchwałę (nr XXXIX/291/2018 Rady Gminy z dnia 14 czerwca 2018 r.) określającą zasady udzielania dotacji na prace konserwatorskie, restauratorskie lub roboty budowlane przy zabytku wpisanym do rejestru lub znajdującym się w gminnej ewidencji zabytków, usytuowanych na terenie Gminy Sobolew.
Ochrona środowiska i adaptacja do zmian klimatu	<ul style="list-style-type: none"> • Program ochrony środowiska dla Gminy Sobolew na lata 2021-2024 z perspektywą do 2028 r.; 	Spełnienie obowiązków ustawowy - art. 17 i 18 Ustawa Prawo ochrony środowiska oraz zapewniona jego spójności z przedstawionymi w strategii założeniami dotyczącymi ochrony walorów

	Zwiększenie mobilności mieszkańców	[oczekiwany trend: ↗]
1.1.3	Poprawa bezpieczeństwa mieszkańców Ekologiczne oświetlenie - zmniejszenie zużycia energii na oświetlenie uliczne Zmniejszenie kosztów eksploatacji oświetlenia	Odczuwalny przez mieszkańców poziom bezpieczeństwa publicznego [oczekiwany trend: ↗] Roczne zużycie energii na oświetlenie uliczne Roczne koszty eksploatacji oświetlenia [oczekiwany trend: ↘] Liczba miejsc integrujących różne formy transportu [oczekiwany trend: ↗]
1.1.4	Integracja różnych form transportu	
1.1.5	Rozwój gminnej infrastruktury komunikacyjnej Poprawa wewnętrznej dostępności komunikacyjnej gminy Poprawa bezpieczeństwa w ruchu drogowym	Długość wybudowanych i zmodernizowanych tras rowerowych Poziom zadowolenia mieszkańców i turystów z infrastruktury dla rowerów [oczekiwany trend: ↗]
1.1.6	Ekologiczny transport - zmniejszenie niskiej emisji	Poprawa jakości powietrza [oczekiwany trend: ↗]
1.2.1	Zwiększenie dostępności i jakości usług w zakresie dostarczenia wody Poprawa warunków życia mieszkańców	Odsetek mieszkańców posiadających dostęp do sieci wodociągowej Ocena gminy jako miejsca do życia [oczekiwany trend: ↗] Odsetek mieszkańców posiadających dostęp do sieci kanalizacji sanitarnej
1.2.2	Zwiększenie dostępności usług kanalizacyjnych i oczyszczania ścieków Zwiększenie przepustowości oczyszczalni ścieków, zabezpieczenie możliwości przyjęcia i oczyszczenia ścieków z nowych i planowanych odcinków kanalizacji sanitarnej Poprawa warunków życia mieszkańców	Odsetek mieszkańców posiadających dostęp do innych systemów oczyszczania ścieków Ocena gminy jako miejsca do życia Poziom zadowolenia mieszkańców z ochrony środowiska [oczekiwany trend: ↗]
1.2.3	Ochrona i poprawa stanu środowiska Poprawa gotowości interwencyjnej służb ratowniczych	Poziom zanieczyszczenia wód [oczekiwany trend: ↘] Odczuwalny przez mieszkańców poziom bezpieczeństwa publicznego [oczekiwany trend: ↗]

	Poprawa bezpieczeństwa publicznego	Czas dojazdu służb na miejsce zdarzenia [oczekiwany trend: ↘]
1.2.4	Poprawa retencji Ochrona zasobów wodnych Przeciwdziałanie skutkom suszy i powodzi	Liczba gospodarstw domowych, które zrealizowały inwestycję w zakresie poprawy retencji Pojemność obiektów retencji, w tym malej retencji [oczekiwany trend: ↗] Liczba gospodarstw domowych, które dokonały poprawy efektywności energetycznej budynku lub mieszkania [oczekiwany trend: ↗] Liczba gospodarstw domowych korzystających z nieekologicznych źródeł ciepła Poziom zanieczyszczenia powietrza [oczekiwany trend: ↗] Wskaźniki straty ciepła [oczekiwany trend: ↘] Wytworzona energia odnawialna i jej udział w ogólnym bilansie energetycznym gminy [oczekiwany trend: ↗] Liczba godzin zajęć z zakresu edukacji ekologicznej i/lub liczba projektów na rzecz ochrony środowiska i limitacji zmian klimatycznych realizowanych przez szkoły oraz ich uczestników Liczba lokalnych organizacji działających na rzecz szeroko pojętej ekologii Odpady zebrane selektywnie w relacji do ogółu odpadów [oczekiwany trend: ↗]
1.2.5	Poprawa efektywności energetycznej budynków lub mieszkań prywatnych Likwidacja nieekologicznych źródeł ciepła na terenie gminy Poprawa jakości powietrza	
1.2.6	Poprawa efektywności energetycznej budynków użyteczności publicznej Dywersyfikacja źródeł ciepła	
1.2.7	Promocja i kształtowanie postaw proekologicznych Wzrost świadomości ekologicznej mieszkańców	
1.3.1	Poprawa efektywności energetycznej budynków użyteczności publicznej i urzędzeń w gminie	Liczba obiektów, które wykorzystują energię z OZE [oczekiwany trend: ↗]

		[oczekiwany trend: ↗]	
3.1.2	Poprawa warunków nauki Wyrównywanie szans edukacyjnych	Poziom zadowolenia rodziców z bazy oświatowej [oczekiwany trend: ↗]	
3.1.3	Poprawa jakości kształcenia, poprawa wyników egzaminów końcowych Zwiększenie oferty edukacyjnej dla dzieci i młodzieży	Poziom zadowolenia rodziców z jakości kształcenia Wyniki egzaminów końcowych [oczekiwany trend: ↗]	
3.1.4	Wyrównywanie szans edukacyjnych Wzrost aktywności ruchowej mieszkańców Poprawa zdrowia i kondycji fizycznej mieszkańców, w tym osób starszych	Liczba mieszkańców biorących udział w zajęciach do liczby mieszkańców ogółem [oczekiwany trend: ↗]	
3.1.5	Zwiększenie dostępności i jakości oferty spędzania czasu wolnego dla osób starszych i z niepełnosprawnościami Aktywizacja (kulturalna, społeczna, ruchowa) osób starszych i z niepełnosprawnościami Przeciwdziałanie marginalizacji i wykluczeniu społecznemu	Liczba projektów aktywizacji zawodowej, społeczno-kulturalnej i ruchowej osób starszych oraz z niepełnosprawnościami oraz ich uczestników [oczekiwany trend: ↗]	
3.1.6	Wzrost poziomu dostępności do usług publicznych świadczonych zdalnie Zwiększenie liczby spraw załatwianych elektronicznie	Liczba e-usług publicznych [oczekiwany trend: ↗]	
3.2.1	Podniesienie jakości usług publicznych Wsparcie oraz poprawa jakości życia i codziennego funkcjonowania osób starszych, chorych, z niepełnosprawnościami, samotnych, niesamodzielnymi itp.	Liczba oraz odsetek osób korzystających z pomocy społecznej, w tym z usług opiekuńczych i specjalistycznych usług opiekuńczych [oczekiwany trend: ↗]	
3.2.2	Wsparcie oraz poprawa jakości życia i codziennego funkcjonowania osób starszych, chorych, z niepełnosprawnościami, samotnych, niesamodzielnymi itp. Wsparcie członków rodzin lub opiekunów sprawujących bezpośrednią opiekę nad osobami starszymi, chorymi, z niepełnosprawnościami, samotnymi, niesamodzielnymi itp.	Liczba oraz odsetek osób korzystających z pomocy społecznej, w tym z powodu niepełnosprawności Liczba osób korzystających z usług opieki wytchnieniowej [oczekiwany trend: ↗]	

	Przeciwdziałanie marginalizacji i wykluczeniu społecznemu	
3.2.3	Promocja rodziny, wsparcie osób i rodzin w przezwyciężeniu trudnej sytuacji życiowej Przeciwdziałanie marginalizacji i wykluczeniu społecznemu Wsparcie osób i rodzin w przezwyciężeniu trudnej sytuacji życiowej	Liczba oraz odsetek osób/rodzin korzystających z pomocy społecznej, w tym objętych pomocą psychologiczną / terapeutyczną / rehabilitacyjną [oczekiwany trend: ↗] Liczba oraz odsetek osób/rodzin korzystających z pomocy społecznej [oczekiwany trend: ↗]
3.2.4	Przeciwdziałanie marginalizacji i wykluczeniu społecznemu	Liczba nowych zajęć stałych i czasowych oraz liczba ich uczestników w ofercie GOK Liczba nowych projektów kulturalnych realizowanych w partnerstwie co najmniej 2 podmiotów oraz liczba ich uczestników Poziom zadowolenia mieszkańców z oferty kulturalnej na terenie gminy [oczekiwany trend: ↗]
3.3.1	Rozwój oferty kulturalnej dla różnych grup mieszkańców Poprawa jakości oferty kulturalnej dla różnych grup mieszkańców Wzrost aktywności kulturalnej mieszkańców	Poziom zadowolenia mieszkańców z bazy kulturalnej na terenie gminy Liczba budynków w ramach bazy kulturalnej dostosowanych do potrzeb osób z niepełnosprawnościami [oczekiwany trend: ↗]
3.3.2	Poprawa jakości bazy kulturalnej Poprawa dostępności bazy kulturalnej, w tym dla osób z niepełnosprawnościami Zmniejszenie kosztów utrzymania (energia) bazy kulturalnej Zwiększenie oferty spędzania czasu wolnego	Poziom zadowolenia mieszkańców z bazy kulturalnej na terenie gminy Liczba budynków w ramach bazy kulturalnej dostosowanych do potrzeb osób z niepełnosprawnościami [oczekiwany trend: ↗]
3.3.3	Promocja i kształtowanie postaw aktywnych i prospołecznych Wzrost integracji i spójności społecznej	Liczba imprez na terenie gminy, w tym realizowanych w przestrzeniach publicznych, oraz ich uczestników Poziom zaufania społecznego [oczekiwany trend: ↗]

Sprawozdawczość zostanie skoordynowana z nałożonym na gminę, zgodnie z dyspozycją art. 28aa. Ustawy z dnia 8 marca 1990 r. o samorządzie gminnym, obowiązkiem opracowania i przedstawienia w terminie do dnia 31 maja każdego roku raportu o stanie gminy. Raport powinien obejmować odniesienie się do strategii. Ponadto, zakłada się, że w połowie okresu obowiązywania i wdrażania Strategii Rozwoju Gminy Sobolew na lata 2022-2030, tj. w roku 2026, oraz po zakończeniu jej realizacji, tj. po roku 2030 - dokonana zostanie ewaluacja, rozumiana jako ocena interwencji według jej rezultatów, oddziaływania oraz potrzeb, które miała spełnić.

lubelskiego, podkarpackiego, podlaskiego, świętokrzyskiego i warmińsko-mazurskiego, z nowego programu będzie korzystać także województwo mazowieckie bez Warszawy i dzielnicy otaczających ją powiatów. W puli FEPW jest ok. 2,5 mld euro.

- Wspólna Polityka Rolna na lata 2021-2027 – możliwości dofinansowania w ramach interwencji Infrastruktura na obszarach wiejskich oraz w ramach Leader/Rozwój Lokalny kierowany przez społeczność.

- Program Regionalny: Fundusze Europejskie dla Mazowsza 2021-2027 – biorąc pod uwagę harmonogram prac zamieszczony na stronie internetowej: www.funduszedlamazowsza.pl, Program zostanie przekazany do zatwierdzenia Komisji Europejskiej do końca 2021 r. Ogłoszenie pierwszych konkursów planowane jest na II połowę 2022 r.

Ramowe obszary wsparcia obejmują:

- ~ Priorytet I – Bardziej konkurencyjne i inteligentne Mazowsze.
- ~ Priorytet II – Bardziej zielone Mazowsze.
- ~ Priorytet III – Lepiej połączone Mazowsze.
- ~ Priorytet IV – Wyższa jakość życia na Mazowszu.
- ~ Priorytet V – Aktywne zawodowo Mazowsze.
- ~ Priorytet VI – Nowoczesna i dostępna edukacja na Mazowszu.
- ~ Priorytet VII – Aktywna integracja oraz rozwój usług społecznych i zdrowotnych na Mazowszu.
- ~ Priorytet VIII – Mazowsze bliższe obywatelom.

Uchwała/2024
Rady Gminy w Sobolewie
z dnia marca 2024 r.
w sprawie zmiany Wieloletniej Prognozy Finansowej Gminy
na lata 2024 – 2028.

Na podstawie art. 226, art. 227, ustawy z dnia 27 sierpnia 2009 r. o finansach publicznych (Dz. U. z 2023 r. poz. 1270 z późn.zm.) Rada Gminy w Sobolewie uchwala, co następuje:

§ 1

1. W związku ze zmianami w budżecie gminy dokonanymi Uchwałą Rady Gminy Nr/2024 z dnia ... marca 2024 r. wprowadza się zmiany w WPF Gminy Sobolew na lata 2024 – 2028
2. Plan dochodów budżetu na 2024 r. wynosi 65 341 010,33 zł, z tego:
 - a) dochody bieżące 45 332 435,33 zł
 - b) dochody majątkowe 20 008 575,00 zł.
3. Plan wydatków budżetu na 2024 r. po zmianach wynosi 65 925 300,54 z tego:
 - a) wydatki bieżące 41 090 681,89 zł
 - b) wydatki majątkowe 24 834 618,65 zł.
4. Aktualną treść WPF przedstawia załącznik Nr 1 do niniejszej uchwały.

§ 2

1. Wykaz przedsięwzięć do WPF ulega zmianie.
2. Aktualną treść przedstawia załącznik Nr 2 do niniejszej uchwały.

§ 3

Wykonanie uchwały powierza się Wójtowi.

§ 4

Uchwała wchodzi w życie z dniem podjęcia.

- 1) Wzór może być stosowany także w układzie pionowym, w którym poszczególne pozycje są przedstawione w kolumnach, a lata w wierszach.
- 2) Zgodnie z art. 227 ustawy z dnia 27 sierpnia 2009 r. o finansach publicznych (Dz. U. z 2019 r. poz. 869, z późn. zm.), zwanej dalej „ustawą”, wieloletnia prognoza finansowa obejmuje okres roku budżetowego oraz co najmniej trzech kolejnych lat. W sytuacji dłuższego okresu prognozowania finansowego wzór stosuje się dla lat wykazujących poza minimalny (tj. ten) okres prognozy, wynikający z art. 227 ustawy.
- 3) W pozycji wykazuje się dochody o charakterze celowym, które jednostka otrzymuje od podmiotów zewnętrznych. W szczególności pozycja obejmuje dotacje celowe z budżetu państwa na zadania bieżące oraz dotacje i środki na finansowanie wydatków bieżących na realizację zadań finansowanych z udziałem środków, o których mowa w art. 5 ust. 1 pkt 2 i 3 ustawy. W pozycji nie wykazuje się natomiast dochodów związanych ze szczególnymi zasadami wykonywania budżetu jednostki wykonawczej z odrębnych ustaw, o których mowa w art. 237 ust. 1 ustawy.
- 4) W pozycji wykazuje się pozostałe dochody budżetu w szczególności kwoty podatków i opłat lokalnych.

Wyszczególnienie	Wynik budżetu x	z tego:											
		w tym:	Przychody budżetu x			Kredyty, pożyczki, emisja papierów wartościowych x		w tym:		Nadwyżka budżetowa z lat ubiegłych x 6)		w tym:	
		Kwota prognozowanej nadwyżki budżetu przeznaczana na spłatę kredytów, pożyczek i wykup papierów wartościowych 5)	4	4.1	4.1.1	4.2	4.3	4.2.1	4.3	na pokrycie deficytu budżetu x	na pokrycie deficytu budżetu x	Wolne środki, o których mowa w art. 217 ust. 2 pkt 6 ustawy x	na pokrycie deficytu budżetu x
Lp	3	3.1	4	4.1	4.1.1	4.2	4.2.1	4.3	4.3.1				
Wykonanie 2017	89 686,07	0,00	3 296 241,58	1 429 566,00	0,00	0,00	0,00	1 866 675,58	0,00	0,00	1 866 675,58	0,00	
Wykonanie 2018	-1 148 467,80	0,00	4 070 481,77	1 400 000,00	1 148 467,80	0,00	0,00	2 670 481,77	0,00	0,00	2 670 481,77	0,00	
Wykonanie 2019	225 360,68	0,00	2 260 286,97	871 064,00	0,00	0,00	0,00	1 389 222,97	0,00	0,00	1 389 222,97	0,00	
Wykonanie 2020	575 943,01	0,00	2 671 194,65	1 056 611,00	0,00	0,00	0,00	1 614 583,65	0,00	0,00	1 614 583,65	0,00	
Wykonanie 2021	1 761 219,59	0,00	4 583 707,66	2 193 181,00	0,00	0,00	658 100,00	1 532 426,66	0,00	0,00	1 532 426,66	0,00	
Wykonanie 2022	-1 464 840,14	0,00	4 425 531,00	1 338 732,00	0,00	0,00	3 086 799,00	0,00	0,00	0,00	0,00	0,00	
Plan 3 kw. 2023	-2 744 848,90	0,00	3 853 614,90	0,00	0,00	0,00	953 906,90	2 899 708,00	0,00	953 906,90	2 899 708,00	1 790 942,00	
Wykonanie 2023	-1 269 558,78	0,00	3 853 615,11	0,00	0,00	0,00	953 906,90	2 899 708,21	0,00	953 906,90	2 899 708,21	315 651,88	
2024	-584 290,21	0,00	1 475 290,21	0,00	0,00	0,00	1 981,21	1 473 309,00	0,00	1 981,21	1 473 309,00	582 309,00	
2025	761 000,00	761 000,00	0,00	0,00	0,00	0,00	0,00	0,00	0,00	0,00	0,00	0,00	
2026	550 000,00	550 000,00	0,00	0,00	0,00	0,00	0,00	0,00	0,00	0,00	0,00	0,00	
2027	638 732,00	638 732,00	0,00	0,00	0,00	0,00	0,00	0,00	0,00	0,00	0,00	0,00	
2028	0,00	0,00	0,00	0,00	0,00	0,00	0,00	0,00	0,00	0,00	0,00	0,00	

5) Inne przeznaczenie nadwyżki budżetowej wymaga określenia w objaśnieniach do wieloletniej prognozy finansowej.

6) W pozycji należy ująć środki pieniężne znajdujące się na rachunku budżetu pochodzące z nadwyżek poprzednich budżetów, łącznie z niewykorzystanymi środkami, o których mowa w art. 217 ust. 2 pkt 8 ustawy.

Wyszczególnienie	Rozchody budżetu, z tego:										w tym:	Relacja zrównoważenia wydatków bieżących, o której mowa w art. 242 ustawy	
	łączna kwota przypadających na dany rok kwot ustawowych wyłączeń z limitu spłaty zobowiązań, z tego:												
	kwota wyłączeń z tytułu wcześniejszej spłaty zobowiązań, określonych w art. 243 ust. 3b ustawy	z tego:					Inne rozchody niezwiązane ze spłatą długu x	Kwota długu x	kwota długu, którego planowana spłata dokonana się z wydatków x	Różnica między dochodami bieżącymi a wydatkami bieżącymi x			Różnica między dochodami bieżącymi, skorygowanymi o środki ⁸⁾ a wydatkami bieżącymi x
		środkami nowego zobowiązania	wolnymi środkami, o których mowa w art. 217 ust. 2 pkt 6 ustawy	innymi środkami	kwota przypadających na dany rok kwot pozostałych ustawowych wyłączeń z limitu spłaty zobowiązań x	5.1.1.3.3							
5.1.1.3	5.1.1.3.1	5.1.1.3.2	5.1.1.3.3	5.1.1.4	5.2	6	6.1	7.1	7.2				
Wykonanie 2017	X	X	X	X	0,00	0,00	2 715 580,00	0,00	5 325 362,17	7 192 037,75			
Wykonanie 2018	X	X	X	X	0,00	0,00	2 582 789,00	0,00	4 781 596,85	7 452 078,62			
Wykonanie 2019	X	X	X	X	0,00	0,00	2 582 789,00	0,00	4 626 821,78	6 016 044,75			
Wykonanie 2020	X	X	X	X	0,00	0,00	2 782 789,00	0,00	3 727 905,07	5 342 488,72			
Wykonanie 2021	X	X	X	X	0,00	0,00	3 949 498,00	0,00	4 639 401,20	7 029 927,86			
Wykonanie 2022	X	X	X	X	0,00	0,00	3 949 498,00	0,00	5 595 770,04	8 682 569,04			
Plan 3 kw. 2023	X	X	X	X	0,00	0,00	2 840 732,00	0,00	2 553 964,57	6 407 579,47			
Wykonanie 2023	X	X	X	X	0,00	0,00	2 840 732,00	0,00	3 721 530,94	7 575 146,05			
2024	0,00	0,00	0,00	0,00	0,00	0,00	1 949 732,00	0,00	4 241 753,44	5 717 043,65			
2025	X	X	X	X	0,00	0,00	1 188 732,00	0,00	4 603 455,00	4 603 455,00			
2026	X	X	X	X	0,00	0,00	638 732,00	0,00	5 465 714,00	5 465 714,00			
2027	X	X	X	X	0,00	0,00	0,00	0,00	6 437 831,00	6 437 831,00			
2028	X	X	X	X	0,00	0,00	0,00	0,00	7 532 082,00	7 532 082,00			

8) Skorygowanie o środki dotyczy określonego w art. 242 ustawy powiększenia o odpowiednie dla roku prognozy przychody wskazane w art. 217 ust. 2 ustawy. Skutki finansowe wyłączeń ograniczenia, o którym mowa w art. 242 ustawy, zawarte w innych ustawach należy ująć w objaśnieniach dołączanych do wieloletniej prognozy finansowej zgodnie z art. 226 ust. 2a ustawy.

Wyszczególnienie	Finansowanie programów, projektów lub zadań realizowanych z udziałem środków, o których mowa w art. 5 ust. 1 pkt 2 i 3 ustawy													
	w tym:		w tym:		w tym:		w tym:		w tym:					
	9.1	9.1.1	9.2	9.2.1	9.2.1.1	9.2.1.1	9.3	9.3.1	9.3.1.1	9.3.1.1				
	Dochody bieżące na programy, projekty lub zadania finansowane z udziałem środków, o których mowa w art. 5 ust. 1 pkt 2 i 3 ustawy x		Dotacje i środki o charakterze bieżącym na realizację programu, projektu lub zadania finansowanego z udziałem środków, o których mowa w art. 5 ust. 1 pkt 2 ustawy x		Dochody majątkowe na programy, projekty lub zadania finansowane z udziałem środków, o których mowa w art. 5 ust. 1 pkt 2 i 3 ustawy		Dochody majątkowe na programy, projekty lub zadania finansowane z udziałem środków, o których mowa w art. 5 ust. 1 pkt 2 ustawy		środkii okrojone w art. 5 ust. 1 pkt 2 ustawy		Wydanki bieżące na programy, projekty lub zadania finansowane z udziałem środków, o których mowa w art. 5 ust. 1 pkt 2 ustawy x		Wydanki bieżące na programy, projekty lub zadania finansowane z udziałem środków, o których mowa w art. 5 ust. 1 pkt 2 ustawy	
Wykonanie 2017	105 836,49	105 836,49	0,00	0,00	0,00	929 230,09	929 230,09	0,00	0,00	0,00	125 516,49	125 516,49	109 144,44	
Wykonanie 2018	0,00	0,00	0,00	0,00	0,00	929 230,09	929 230,09	0,00	0,00	0,00	0,00	0,00	0,00	
Wykonanie 2019	75 850,15	75 850,15	0,00	0,00	0,00	173 060,00	173 060,00	0,00	0,00	0,00	75 850,15	75 850,15	75 850,15	
Wykonanie 2020	164 617,00	164 617,00	0,00	0,00	0,00	1 791 442,48	1 791 442,48	0,00	0,00	0,00	164 617,00	164 617,00	139 315,36	
Wykonanie 2021	0,00	0,00	0,00	0,00	0,00	1 634 178,63	1 634 178,63	0,00	0,00	0,00	0,00	0,00	0,00	
Wykonanie 2022	95 400,00	161 242,00	0,00	0,00	0,00	245 190,00	245 190,00	0,00	0,00	0,00	95 400,00	95 400,00	95 400,00	
Plan 3 kw. 2023	7 315,79	7 315,79	0,00	0,00	0,00	87 740,00	87 740,00	0,00	0,00	0,00	73 157,79	73 157,79	73 157,79	
Wykonanie 2023	2 093,76	2 093,76	0,00	0,00	0,00	87 990,93	87 990,93	0,00	0,00	0,00	65 701,91	65 701,91	65 701,91	
2024	0,00	0,00	0,00	0,00	0,00	1 326 603,00	1 326 603,00	0,00	0,00	0,00	0,00	0,00	0,00	
2025	0,00	0,00	0,00	0,00	0,00	3 673 395,00	3 673 395,00	0,00	0,00	0,00	0,00	0,00	0,00	
2026	0,00	0,00	0,00	0,00	0,00	0,00	0,00	0,00	0,00	0,00	0,00	0,00	0,00	
2027	0,00	0,00	0,00	0,00	0,00	0,00	0,00	0,00	0,00	0,00	0,00	0,00	0,00	
2028	0,00	0,00	0,00	0,00	0,00	0,00	0,00	0,00	0,00	0,00	0,00	0,00	0,00	

Informacje uzupełniające o wybranych kategoriach finansowych

Wyszczególnienie	10.5 Spłaty, o których mowa w poz. 5.1, wynikające wyłącznie z tytułu zobowiązań już zaciągniętych x	10.7 Wydanki zmniejszające dług x	10.7.1 spłata zobowiązań wymagalnych z lat poprzednich, innych niż w poz. 10.7.3 x	10.7.2 spłata zobowiązań zaliczanych do tytułu dłużnego – kredyty i pożyczki x	10.7.2.1 zobowiązań zaciągniętych po dniu 1 stycznia 2019 r. x	w tym:		10.7.3 wypłaty z tytułu wymagalnych poręczeń i gwarancji x	10.8 kwota wzrostu(+)/spadku(-) kwoty długu wynikająca z operacji nieklasowych (m.in. umorzenia, różnice kursowe)	10.9 Wcześniejsza spłata zobowiązań, wyłączona z limitu spłaty zobowiązań dokonywana w formie wydatków budżetowych	10.10 Wypuk papierów wartościowych, spłaty rat kredytów i pożyczek wraz z należnymi odsetkami i dyskontem, odpowiednio emitowanych lub zaciągniętych do równowartości kwoty ubylku w wykonanych dochodach jednostki samorządu terytorialnego będącego skutkiem wystąpienia COVID-19 x	10.11 Wydanki bieżące podlegające ustawowemu wyłączeniu z limitu spłaty zobowiązań ⁹⁾
						w tym:						
						10.7.2.1.1 dokonywana w formie wydatku bieżącego x	10.7.2.1.2 zobowiązania zaciągniętych po dniu 1 stycznia 2019 r. x					
LP												
Wykonanie 2017	715 445,88	0,00	0,00	0,00	0,00	0,00	0,00	0,00	0,00	x	0,00	0,00
Wykonanie 2018	1 532 791,00	0,00	0,00	0,00	0,00	0,00	0,00	0,00	0,00	x	0,00	0,00
Wykonanie 2019	871 064,00	0,00	0,00	0,00	0,00	0,00	0,00	0,00	0,00	x	0,00	0,00
Wykonanie 2020	856 611,00	0,00	0,00	0,00	0,00	0,00	0,00	0,00	0,00	x	0,00	29 632,06
Wykonanie 2021	1 026 472,00	0,00	0,00	0,00	0,00	0,00	0,00	0,00	0,00	x	0,00	0,00
Wykonanie 2022	1 338 732,00	0,00	0,00	0,00	0,00	0,00	0,00	0,00	0,00	x	0,00	0,00
Plan 3 kw. 2023	1 108 766,00	0,00	0,00	0,00	0,00	0,00	0,00	0,00	0,00	x	0,00	0,00
Wykonanie 2023	1 108 766,00	0,00	0,00	0,00	0,00	0,00	0,00	0,00	0,00	x	0,00	0,00
2024	891 000,00	0,00	0,00	0,00	0,00	0,00	0,00	0,00	0,00	x	0,00	0,00
2025	761 000,00	0,00	0,00	0,00	0,00	0,00	0,00	0,00	0,00	0,00	0,00	0,00
2026	550 000,00	0,00	0,00	0,00	0,00	0,00	0,00	0,00	0,00	x	0,00	0,00
2027	638 732,00	0,00	0,00	0,00	0,00	0,00	0,00	0,00	0,00	x	0,00	0,00
2028	0,00	0,00	0,00	0,00	0,00	0,00	0,00	0,00	0,00	x	0,00	0,00

9) W pozycji należy ująć kwoty wydatków bieżących, o które zostają pomniejszone wydatki bieżące budżetu przy wyliczaniu limitu spłaty zobowiązań określonego po prawej stronie - nierówności we wzorze, o którym mowa w art. 243 ustawy, na podstawie odrębnych ustaw, bez wydatków bieżących na obsługę długu. W szczególności należy ująć wydatki poniesione w celu realizacji zadań związanych z przeciwdziałaniem COVID-19.

Informacje zawarte w tej części wieloletniej prognozy finansowej, w tym o spełnieniu relacji określonej w art. 243 ustawy zostały automatycznie wygenerowane przez aplikację wskazaną przez Ministra Finansów, o której mowa w § 4 ust. 1, na podstawie danych historycznych oraz prognozowanych przez jednostkę samorządu terytorialnego. Automatische wyliczenia danych na podstawie wartości historycznych i prognozowanych przez jednostkę samorządu terytorialnego dotyczą w szczególności także pozycji 6.3 – 6.3.11 pozycji z sekcji 12.
x - pozycje oznaczone symbolem „x” sporządza się na okres prognozy kwoty długu, zgodnie z art. 227 ust. 2 ustawy. Okres ten nie podlega wyłączeniu w sytuacji planowania wydatków z tytułu niewymagalnych poręczeń i gwarancji. W przypadku planowania wydatków z tytułu niewymagalnych poręczeń i gwarancji, należy zamieścić w objaśnieniach do wieloletniej prognozy finansowej, w okresie dłuższym niż okres, na który zaciągnięto oraz planuje się zaciągnięcie zobowiązania dłużne, informacje o wydatkach z tytułu niewymagalnych poręczeń i gwarancji, wykraczających poza wspomniany okres, w objaśnieniach do wieloletniej prognozy finansowej.

L.p.	Limit zobowiązań
1	27 130 102,00
1.a	150 000,00
1.b	26 980 102,00
1.1	0,00
1.1.1	0,00
1.1.2	0,00
1.2	0,00
1.2.1	0,00
1.2.2	0,00
1.3	27 130 102,00
1.3.1	150 000,00
1.3.1.1	150 000,00
1.3.2	26 980 102,00
1.3.2.2	255 103,00
1.3.2.3	400 000,00
1.3.2.4	500 000,00
1.3.2.5	1 200 000,00
1.3.2.6	7 315 000,00
1.3.2.7	5 649 999,00
1.3.2.8	655 000,00
1.3.2.9	2 165 000,00

L.p.	Limit zobowiązań
1.3.2.10	0,00
1.3.2.11	1 800 000,00
1.3.2.12	800 000,00
1.3.2.13	1 025 000,00
1.3.2.14	5 195 000,00

UCHWAŁA NR/2024
Rady Gminy w Sobolewie
z dnia marca 2024 r.
w sprawie zmian w budżecie Gminy Sobolew na 2024 rok

Na podstawie art. 18 ust. 2 ustawy z dnia 8 marca 1990 r. o samorządzie gminnym (t. j. Dz. U. z 2023 r. poz. 40 z późn.zm.), art. 211 i art. 212 ustawy z dnia 27 sierpnia 2009 r. o finansach publicznych (t. j. Dz. U. 2023 r. poz. 1270 z późn.zm.) Rada Gminy w Sobolewie uchwala, co następuje:

§ 1

1. Dokonuje się zmian w planie dochodów budżetu Gminy Sobolew
- zgodnie z załącznikiem nr 1 do niniejszej uchwały
2. Plan dochodów budżetu na 2024r. wynosi 65 341 010,33 zł, z tego:
 - a) dochody bieżące 45 332 435,33 zł
 - b) dochody majątkowe 20 008 575,00 zł.
3. Dokonuje się zmian w planie wydatków budżetu Gminy Sobolew
- zgodnie z załącznikiem nr 2 do niniejszej uchwały
4. Plan wydatków budżetu na 2024 r. po zmianach wynosi 65 925 300,54 z tego:
 - a) wydatki bieżące 41 090 681,89 zł
 - b) wydatki majątkowe 24 834 618,65 zł.

§ 2

1. W wyniku zmian powstaje deficyt w kwocie 584 290,21 zł
2. Deficyt, o którym mowa w ust.1 zostanie sfinansowany przychodami z tytułu:
 - przychodów jednostek samorządu terytorialnego z niewykorzystanych środków pieniężnych na rachunku bieżącym budżetu, wynikających z rozliczenia dochodów i wydatków nimi finansowanych związanych ze szczególnymi zasadami wykonywania budżetu określonymi w odrębnych ustawach – w kwocie 1 981,21 zł, w tym:
 - a/ 1 981,21 zł- niewykorzystane środki z wpływów z opłat na sprzedaż alkoholu
 - wolnych środków w kwocie 1 473 309,00 zł
3. Dokonuje się zmian w planie przychodów budżetu, w wyniku których zwiększa się plan przychodów o kwotę 1 475 290,21 zł w tym: 1 981,21 zł z tytułu niewykorzystanych środków pieniężnych na rachunku bieżącym budżetu, wynikających z rozliczenia dochodów i wydatków nimi finansowanych związanych ze szczególnymi zasadami wykonywania budżetu określonymi w odrębnych ustawach oraz wolnych środków w wysokości 1 473 309,00 zł
- zgodnie z załącznikiem nr 3 do niniejszej uchwały.
4. Przychody po zmianach wynoszą 1 475 290,21 zł i są to:
 - wolne środki w kwocie 1 473 309,00 zł
 - przychody jednostek samorządu terytorialnego z niewykorzystanych środków pieniężnych na rachunku bieżącym budżetu, wynikających z rozliczenia dochodów i wydatków nimi finansowanych związanych ze szczególnymi zasadami wykonywania budżetu określonymi w odrębnych ustawach –1 981,21 zł: są to

Załącznik nr 1 do projektu Uchwały Rady Gminy w Sobolewie nr...../2024 z dnia .. marca 2024 r

Dział	Rozdział	Paragraf	Treść	Przed zmianą	Zmiana	Po zmianie
600	60004		Transport i łączność	2 715 727,55	430 000,00	3 145 727,55
			Lokalny transport zbiorowy	135 727,55	260 000,00	395 727,55
			Dotacja celowa otrzymana od samorządu województwa na zadania bieżące realizowane na podstawie porozumień (umów) między jednostkami samorządu terytorialnego	0,00	260 000,00	260 000,00
				0,00	260 000,00	260 000,00
			Drogi publiczne gminne	2 580 000,00	170 000,00	2 750 000,00
			Wpływy z opłat za zezwolenia, akredytacje oraz opłaty ewidencyjne, w tym opłaty za częstotliwości	0,00	80 000,00	80 000,00
				0,00	80 000,00	80 000,00
			Wpływy z różnych opłat	80 000,00	-80 000,00	0,00
				80 000,00	-80 000,00	0,00
						500 000,00
754	75412		Dotacja na budowę chodników w Gminie Sobolew	0,00	30 000,00	30 000,00
			Dotacja na modernizację drogi wewnętrznej Ulicy Leśnej w Sobolewie na działkach 2403/1 i 2403/9	0,00	140 000,00	140 000,00
			Bezpieczeństwo publiczne i ochrona przeciwpożarowa	0,00	20 000,00	20 000,00
			Ochotnicze straże pożarne	0,00	20 000,00	20 000,00
			Dotacja celowa otrzymana z tytułu pomocy finansowej udzielanej między jednostkami samorządu terytorialnego na dofinansowanie własnych zadań inwestycyjnych i zakupów inwestycyjnych	0,00	20 000,00	20 000,00
758	75801		Różne rozliczenia	19 845 565,00	2 400 186,00	22 245 751,00
			Część oświatowa subwencji ogólnej dla jednostek samorządu terytorialnego	13 825 374,00	1 954 411,00	15 779 785,00
			Subwencje ogólne z budżetu państwa	13 825 374,00	1 954 411,00	15 779 785,00
				13 825 374,00	1 954 411,00	15 779 785,00
			Część rozwojowa subwencji ogólnej dla jednostek samorządu terytorialnego	0,00	445 775,00	445 775,00
			Subwencje ogólne z budżetu państwa	0,00	445 775,00	445 775,00
				0,00	445 775,00	445 775,00

	6300	Dotacja celowa otrzymana z tytułu pomocy finansowej udzielanej między jednostkami samorządu terytorialnego na dofinansowanie własnych zadań inwestycyjnych i zakupów inwestycyjnych	0,00	226 730,00	226 730,00
			0,00	226 730,00	226 730,00

Razem:			61 472 536,33	3 868 474,00	65 341 010,33
---------------	--	--	---------------	--------------	---------------

80101		Szkoły podstawowe	12 124 135,00	1 284 657,00	13 408 792,00
	2590	Dotacja podmiotowa z budżetu dla publicznej jednostki systemu oświaty prowadzonej przez osobę prawną inną niż jednostka samorządu terytorialnego lub przez osobę fizyczną	1 917 528,00	530 502,00	2 448 030,00
		Dotacja dla Stowarzyszenia Ziemi Sobolewskiej ROZWIJAMY na prowadzenie Szkoły w Anielowie	1 183 848,00	368 133,00	1 551 981,00
		Dotacja dla Stowarzyszenia Ziemi Sobolewskiej ROZWIJAMY na prowadzenie Szkoły w Kaleniu Drugim	733 680,00	162 369,00	896 049,00
	3020	Wydatki osobowe niezaliczone do wynagrodzeń	453 447,00	10 790,00	464 237,00
			453 447,00	10 790,00	464 237,00
	4110	Składki na ubezpieczenia społeczne	1 308 800,00	23 880,00	1 332 680,00
			1 308 800,00	23 880,00	1 332 680,00
	4120	Składki na Fundusz Pracy oraz Fundusz Solidarnościowy	186 320,00	12 650,00	198 970,00
			186 320,00	12 650,00	198 970,00
	4440	Odpisy na zakładowy fundusz świadczeń socjalnych	318 640,00	166 622,00	485 262,00
			318 640,00	166 622,00	485 262,00
	4790	Wynagrodzenia osobowe nauczycieli	5 902 450,00	540 213,00	6 442 663,00
			5 902 450,00	540 213,00	6 442 663,00
80103		Oddziały przedszkolne w szkołach podstawowych	1 940 070,00	349 316,00	2 289 386,00
	2590	Dotacja podmiotowa z budżetu dla publicznej jednostki systemu oświaty prowadzonej przez osobę prawną inną niż jednostka samorządu terytorialnego lub przez osobę fizyczną	544 212,00	241 235,00	785 447,00
		Dotacja dla Stowarzyszenia Ziemi Sobolewskiej ROZWIJAMY na prowadzenie Szkoły w Anielowie	320 808,00	179 010,00	499 818,00
		Dotacja dla Stowarzyszenia Ziemi Sobolewskiej ROZWIJAMY na prowadzenie Szkoły w Kaleniu Drugim	223 404,00	62 225,00	285 629,00
	3020	Wydatki osobowe niezaliczone do wynagrodzeń	50 800,00	4 700,00	55 500,00
			50 800,00	4 700,00	55 500,00
	4110	Składki na ubezpieczenia społeczne	171 327,20	3 625,00	174 952,20
			171 000,00	3 625,00	174 625,00
	4120	Składki na Fundusz Pracy oraz Fundusz Solidarnościowy	24 418,05	1 694,00	26 112,05
			24 390,00	1 694,00	26 084,00
	4440	Odpisy na zakładowy fundusz świadczeń socjalnych	38 788,00	4 672,00	43 460,00
			38 788,00	4 672,00	43 460,00
	4790	Wynagrodzenia osobowe nauczycieli	737 825,10	93 390,00	831 215,10
			736 680,00	93 390,00	830 070,00
80104		Przedszkola	3 256 298,00	302 129,00	3 558 427,00
	3020	Wydatki osobowe niezaliczone do wynagrodzeń	103 700,00	10 000,00	113 700,00

	4120	Składki na Fundusz Pracy oraz Fundusz Solidarnościowy	12 000,00	5 470,00	17 470,00
	4440	Odpisy na zakładowy fundusz świadczeń socjalnych	12 000,00	5 470,00	17 470,00
	4790	Wynagrodzenia osobowe nauczycieli	27 242,00	29 689,00	56 931,00
			27 242,00	29 689,00	56 931,00
			416 920,00	191 920,00	608 840,00
			416 920,00	191 920,00	608 840,00
80150		Realizacja zadań wymagających stosowania specjalnej organizacji nauki i metod pracy dla dzieci i młodzieży w szkołach podstawowych	1 421 318,00	206 196,00	1 627 514,00
	2590	Dotacja podmiotowa z budżetu dla publicznej jednostki systemu oświaty prowadzonej przez osobę prawną inną niż jednostka samorządu terytorialnego lub przez osobę fizyczną	191 688,00	169 349,00	361 037,00
			133 104,00	3 969,00	137 073,00
	3020	Dotacja dla Stowarzyszenia Ziemi Sobolewskiej ROZWIJAMY na prowadzenie Szkoły w Anielowie	58 584,00	165 380,00	223 964,00
			71 100,00	97,00	71 197,00
	4110	Dotacja dla Stowarzyszenia Ziemi Sobolewskiej ROZWIJAMY na prowadzenie Szkoły w Kaleniu Drugim	167 700,00	6 120,00	173 820,00
			167 700,00	6 120,00	173 820,00
	4120	Wydatki osobowe niezaliczone do wynagrodzeń	24 160,00	1 040,00	25 200,00
			24 160,00	1 040,00	25 200,00
	4440	Składki na ubezpieczenia społeczne	49 750,00	14 340,00	64 090,00
			49 750,00	14 340,00	64 090,00
	4790	Wynagrodzenia osobowe nauczycieli	848 300,00	15 250,00	863 550,00
			848 300,00	15 250,00	863 550,00
80195		Pozostała działalność	176 198,00	19 691,00	195 889,00
	4440	Odpisy na zakładowy fundusz świadczeń socjalnych	121 058,00	19 691,00	140 749,00
			121 058,00	19 691,00	140 749,00
		Ochrona zdrowia	172 140,00	1 981,21	174 121,21
	85153	Zwalczanie narkomanii	4 000,00	1 690,00	5 690,00
		Zakup materiałów i wyposażenia	4 000,00	1 690,00	5 690,00
			4 000,00	1 690,00	5 690,00
	85154	Przeciwdziałanie alkoholizmowi	144 140,00	291,21	144 431,21
		Zakup usług pozostałych	88 140,00	291,21	88 431,21
			63 000,00	291,21	63 291,21
		Gospodarka komunalna i ochrona środowiska	2 619 500,00	191 534,00	2 811 034,00
	90015	Oświetlenie ulic, placów i dróg	428 000,00	126 634,00	554 634,00
851					
900					

Przychody i rozchody budżetu w 2024 r.

Lp.	Treść	Klasyfikacja §	Kwota 2024 r. w zł
1	2	3	4
1	Dochody		65 341 010,33
	- dochody bieżące		45 332 435,33
	- dochody majątkowe		20 008 575,00
2	Wydatki		65 925 300,54
	- wydatki bieżące		41 090 681,89
	- wydatki majątkowe		24 834 618,65
3	Wynik budżetu		-584 290,21
Przychody ogółem			1 475 290,21
1	Kredyty	§ 952	0,00
2	Pożyczki	§ 952	0,00
3	Pożyczki na finansowanie zadań realizowanych z udziałem środków pochodzących z UE	§ 903	0,00
4	Spląty pożyczek udzielonych	§ 951	0,00
5	Prywatyzacja majątku jst	§ 944	0,00
6	Nadwyżka budżetu z lat ubiegłych	§ 957	0,00
7	Papiery wartościowe (obligacje)	§ 931	0,00
8	Wolne środki, o których mowa w art. 217 ust.2 pkt 6 ustawy o finansach publicznych	§ 950	1 473 309,00
9	Przychody jednostek samorządu terytorialnego z niewykorzystanych środków pieniężnych na rachunku bieżącym budżetu, wynikających z rozliczenia dochodów i wydatków nimi finansowanych związanych ze szczególnymi zasadami wykonywania budżetu określonymi w odrębnych ustawach/art.217 ust 2 pkt 8 ustawy o finansach publicznych/	§ 905	1 981,21
Rozchody ogółem			891 000,00
1	Spląty kredytów	§ 992	891 000,00
2	Spląty pożyczek	§ 992	0,00
3	Spląty pożyczek otrzymanych na finansowanie zadań realizowanych z udziałem środków pochodzących z budżetu UE	§ 963	0,00
4	Udzielone pożyczki	§ 991	0,00
5	Lokaty	§ 994	0,00
6	Wykup papierów wartościowych (obligacji)	§ 982	0,00
7	Rozchody z tytułu innych rozliczeń	§ 995	0,00

Załącznik nr 5
do Uchwały Rady Gminy
w Sobolewie
Nr/2024 z dnia ... marca 2024 r.

**Dotacje udzielone w 2024 roku z budżetu
podmiotom należącym i nie należącym do sektora finansów publicznych**

Lp.	Dział	Rozdział	Paragraf	Treść	Kwota dotacji w zł		
					podmiotowej	przedmiotowej	
Jednostki sektora finansów publicznych							
1	921	92109	2480	Gminny Dom Kultury	337 000,00		
2	921	92116	2480	Gminna Biblioteka Publiczna	213 742,00		
3	801	80101	2590	Dotacja dla Stowarzyszenia Ziemi Sobolewskiej ROZWIJAMY na prowadzenie Szkoły w Anielowie	1 551 981,00		
4	801	80101	2590	Dotacja dla Stowarzyszenia Ziemi Sobolewskiej ROZWIJAMY na prowadzenie Szkoły w Kaleniu Drugim	896 049,00		
5	801	80103	2590	Dotacja dla Stowarzyszenia Ziemi Sobolewskiej ROZWIJAMY na prowadzenie Szkoły w Anielowie	499 818,00		
6	801	80103	2590	Dotacja dla Stowarzyszenia Ziemi Sobolewskiej ROZWIJAMY na prowadzenie Szkoły w Kaleniu Drugim	285 629,00		
7	801	80149	2590	Dotacja dla Stowarzyszenia Ziemi Sobolewskiej ROZWIJAMY na prowadzenie Szkoły w Kaleniu Drugim	35 305,00		
8	801	80150	2590	Dotacja dla Stowarzyszenia Ziemi Sobolewskiej ROZWIJAMY na prowadzenie Szkoły w Kaleniu Drugim	223 964,00		
9	801	80150	2590	Dotacja dla Stowarzyszenia Ziemi Sobolewskiej ROZWIJAMY na prowadzenie Szkoły w Anielowie	137 073,00		
10	854	85404	2590	Dotacja dla Stowarzyszenia Ziemi Sobolewskiej ROZWIJAMY na prowadzenie Szkoły w Anielowie	15 656,00		
11	854	85404	2590	Dotacja dla Stowarzyszenia Ziemi Sobolewskiej ROZWIJAMY na prowadzenie Szkoły w Kaleniu Drugim	62 622,00		
12	926	92605	2360	Upowszechnianie kultury fizycznej i sportu			275 000,00

**Dochody z opłat z tytułu zezwoleń na sprzedaż napojów alkoholowych
i wydatki nimi finansowane w 2024 roku**

Dochody

Dział	Rozdział	§	Nazwa	Plan ogółem w zł	Dochody bieżące w zł
756			Dochody od osób prawnych, od osób fizycznych i innych jednostek nieposiadających osobowości prawnej oraz wydatki związane z ich poborem	119 000,00	119 000,00
	75618		Wpływy z innych opłat stanowiących dochody jednostek samorządu terytorialnego na podstawie ustaw	119 000,00	119 000,00
		0480	Wpływy z opłat za zezwolenia na sprzedaż napojów alkoholowych	119 000,00	119 000,00
DOCHODY RAZEM				119 000,00	119 000,00

Wydatki

Dział	Rozdział	§	Nazwa	Plan ogółem w zł	Wydatki bieżące w zł	z tego:		
						Wynagrodzenia i składki od nich naliczone	Wydatki związane z realiz. Zadani statutowych jednostek budżet.	Świadczenia na rzecz osób fizycznych
851			Ochrona zdrowia	124 981,21	124 981,21	36 000,00	88 981,21	-
	85153		Zwalczanie narkomanii	5 690,00	5 690,00	0,00	5 690,00	-
		4210	Zakup materiałów i wyposażenia	5 690,00	5 690,00	0,00	5 690,00	-
	85154		Przeciwdziałanie alkoholizmowi	119 291,21	119 291,21	36 000,00	83 291,21	-
		4170	Wynagrodzenia bezosobowe	36 000,00	36 000,00	36 000,00	0,00	-
		4210	Zakup materiałów i wyposażenia	20 291,21	20 291,21	0,00	20 291,21	-
		4300	Zakup usług pozostałych	63 000,00	63 000,00	0,00	63 000,00	-
WYDATKI RAZEM				124 981,21	124 981,21	36 000,00	88 981,21	-

- w dziale 926 rozdziale 92601 o kwotę 226 730,00 zł z budżetu Województwa Mazowieckiego z przeznaczeniem na realizację zadania – Modernizacja boiska sportowego w Sobolewie – program Mazowsze dla Sportu

2. Zmniejsza się plan dochodów ogółem o kwotę 80 000,00 zł, w tym:

dochody bieżące o kwotę 80 000,00 zł

- w dziale 600 rozdziale 60016 o kwotę 80 000,00 zł z tytułu opłaty za umieszczenie urządzeń infrastruktury w pasie dróg / zmiana klasyfikacji budżetowej/

3. Zwiększa się plan wydatków ogółem o kwotę 5 343 764,21 zł, w tym:

wydatki bieżące o kwotę 3 077 034,21 zł

- w dziale 600 rozdziale 60004 o kwotę 260 000,00 zł na zakup usług pozostałych - rekompensata ulgi za sprzedane bilety - lokalny transport zbiorowy

- w dziale 600 rozdziale 60095 o kwotę 50 000,00 zł na zakup materiałów i wyposażenia – zakup i wymiana wiat przystankowych na terenie Gminy Sobolew

- w dziale 801 rozdziale 80101,80103, 80104, 80107, 80148, 80149, 80150, 80195 o kwotę 2 573 519,00 zł na dotację podmiotową dla Stowarzyszenia Ziemi Sobolewskiej na prowadzenie Szkoły w Kaleniu Drugim i Anielowie, wydatki osobowe niezaliczone do wynagrodzeń, składki na ubezpieczenie społeczne, składki na Fundusz Pracy, wynagrodzenia osobowe nauczycieli, odpis na zakładowy fundusz świadczeń socjalnych /zmiany wynikają z podwyżek wynagrodzenia nauczycieli/

- w dziale 851 rozdziale 80153, 85154 o kwotę 1 981,21 zł na zakup materiałów i wyposażenia oraz usług pozostałych, w tym na przeciwdziałanie alkoholizmowi 291,21 zł, na realizację polityki przeciwdziałania narkomanii – 1 690,00 zł ; z niewykorzystanych środków pieniężnych na rachunku bieżącym budżetu, wynikających z rozliczenia dochodów i wydatków nimi finansowanych związanych ze szczególnymi zasadami wykonywania budżetu określonymi w odrębnych ustawach/art.217 ust 2 pkt 8 ustawy o finansach publicznych z 2023 roku

- w dziale 900 rozdziale 90015 o kwotę 126 634,00 zł na wykonanie oświetlenia ulicznego w Gminie Sobolew Sołectwo Sobolew I, Kaleń Pierwszy, Ostrożeń Drugi oraz wymianę zużytych lamp oświetlenia ulicznego

- w dziale 900 rozdziale 90095 o kwotę 64 900,00 zł na zakup usług pozostałych, w tym:

- zapobieganie bezdomności zwierząt w Gminie Sobolew – program Mazowsze dla zwierząt -19 900,00 zł
- uchwalenie planu ogólnego dla gminy Sobolew - 45 000,00 zł

- wydatki majątkowe o kwotę 2 266 730,00 zł

Poz. 8 dział 600 rozdział 60016 – „Poprawa bezpieczeństwa i mobilności mieszkańców Gminy Sobolew poprzez połączenie dróg gminnych” dotychczasową kwotę 500 000,00 zł w kolumnie 6, 7 zmienia się na kwotę 655 000,00 zł, w kolumnie 8 wprowadza się kwotę 155 000,00 zł

Zwiększa się plan wydatków o kwotę 155 000,00 zł

Poz.39 dział 010 rozdział 01043 – „Budowa wodociągu na osiedlu w miejscowości Gończyce” w kolumnie 6, 7 i 8 wprowadza się kwotę 50 000,00 zł określając okres realizacji zadania w roku 2024

Zwiększa się plan wydatków o kwotę 50 000,00 zł

Poz. 47 dział 600 rozdział 60016 – „Budowa chodników w gminie Sobolew - Sołectwo Sobolew III i Grabniak” w kolumnie 6, 7 i 10 wprowadza się kwotę 30 000,00 zł, określając okres realizacji zadania w roku 2024. *Zwiększa się plan wydatków o kwotę 30 000,00 zł*

W wyniku powyższych zmian ulega zmianie wynik budżetu – budżet nadwyżkowy w kwocie 891 000,00 zł zmienia się na budżet deficytowy w kwocie 584 290,21

Deficyt w kwocie **584 290,21 zł** zostanie pokryty:

- przychodami jednostek samorządu terytorialnego z niewykorzystanych środków pieniężnych na rachunku bieżącym budżetu, wynikających z rozliczenia dochodów i wydatków nimi finansowanych związanych ze szczególnymi zasadami wykonywania budżetu określonymi w odrębnych ustawach – w kwocie 1981,21 zł, w tym:
 - a/ 1981,21 zł- niewykorzystane środki z wpływów z opłat na sprzedaż alkoholu
- wolnymi środkami w kwocie 582 309,00 zł

Dokonuje się zmian w planie przychodów. Zwiększa się przychody o kwotę 1 475 290,21 zł

Przychody po zmianach wynoszą 1 475 290,21 zł i są to:

- wolne środki w kwocie **1 473 309,00 zł**

-przychody jednostek samorządu terytorialnego z niewykorzystanych środków pieniężnych na rachunku bieżącym budżetu, wynikających z rozliczenia dochodów i wydatków nimi finansowanych związanych ze szczególnymi zasadami wykonywania budżetu określonymi w odrębnych ustawach –1 981,21 zł: są to niewykorzystane środki z 2023 roku z wpływów z opłat na zezwolenie na sprzedaż alkoholu

Wolne środki w kwocie 1473 309,00 zł przeznaczone są na:

Pokrycie deficytu budżetowego – 582 309,00

Spłatę wcześniej zaciągniętych zobowiązań z tytułu kredytów i pożyczek - 891 000,000

Kwota rozchodów nie ulega zmianie i wynosi 891 000,00 zł.