

**UCHWAŁA NR .....**  
**RADY GMINY W SOBOLEWIE**  
**z dnia .....**

**zmieniająca uchwałę w sprawie przystąpienia do sporządzenia miejscowego planu zagospodarowania przestrzennego dla działek o nr ewid. 324/1, 732 w miejscowości Sokół, gmina Sobolew**

Na podstawie art. 18 ust. 2 pkt 5 ustawy z dnia 8 marca 1990 r. o samorządzie gminnym (Dz. U. z 2023 r. poz. 40 z późn. zm.) oraz art. 14 ust. 1, 2 i 4 ustawy z dnia 27 marca 2003 r. o planowaniu i zagospodarowaniu przestrzennym (Dz. U. z 2023 r. poz. 977 z późn. zm.), Rada Gminy w Sobolewie uchwala, co następuje:

**§ 1**

W uchwale Nr LI/375/2022 Rady Gminy w Sobolewie z dnia 30 grudnia 2022 r. w sprawie przystąpienia do sporządzenia miejscowego planu zagospodarowania przestrzennego dla działek o nr ewid. 324/1, 732 w miejscowości Sokół, gmina Sobolew wprowadza się następujące zmiany: §2 otrzymuje następujące brzmienie:

„Miejscowy plan zagospodarowania przestrzennego, o którym mowa w §1 sporządza się w dwóch częściach:

- 1) Część A, której granice oznaczone są na mapie stanowiącej załącznik Nr 1 do niniejszej uchwały,
- 2) Część B, której granice oznaczone są na mapie stanowiącej załącznik Nr 1 do niniejszej uchwały.”

**§ 2**

W uchwale Nr LI/375/2022 Rady Gminy w Sobolewie z dnia 30 grudnia 2022 r. w sprawie przystąpienia do sporządzenia miejscowego planu zagospodarowania przestrzennego dla działek o nr ewid. 324/1, 732 w miejscowości Sokół, gmina Sobolew wprowadza się następujące zmiany: Załącznik Nr 1 do uchwały Nr LI/375/2022 Rady Gminy w Sobolewie z dnia 30 grudnia 2022 r. otrzymuje brzmienie Załącznika Nr 1 do niniejszej uchwały.

**§ 3**

Wykonanie uchwały powierza się Wójtowi Gminy Sobolew.

**§ 4**

Uchwała wchodzi w życie z dniem podjęcia i podlega ogłoszeniu w sposób zwyczajowo przyjęty na terenie gminy.

**UZASADNIENIE**  
**DO UCHWAŁY NR .....**  
**RADY GMINY W SOBOLEWIE**  
**z dnia .....**

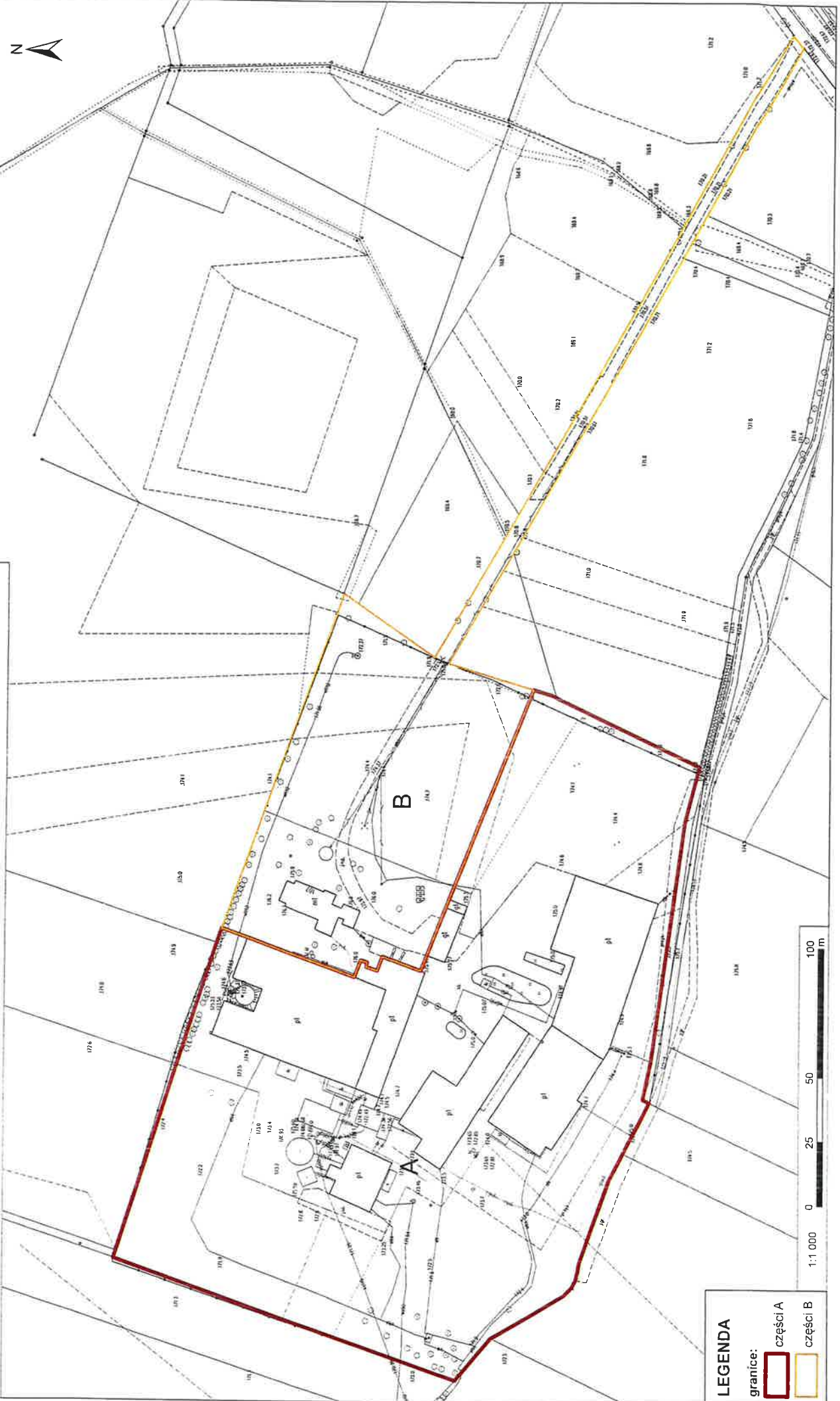
Podejmowana uchwała zmieniająca uchwałę Nr Nr LI/375/2022 Rady Gminy w Sobolewie z dnia 30 grudnia 2022 r. w sprawie przystąpienia do sporządzenia miejscowego planu zagospodarowania przestrzennego dla działek o nr ewid. 324/1, 732 w miejscowości Sokół, gmina Sobolew polega na podzieleniu terenu objętego planem na dwie części A i B, zgodnie z Załącznikiem Nr 1 do uchwały.

Konieczność podziału planu na dwie części wynika z wydzielenia strefy zieleni wchodzącej w skład zespołu dworu „Ustronie” oraz alei dojazdowej jako odrębnej części planu.

Z uwagi na powyższe oraz w celu usprawnienia procedury planistycznej podejmuje się niniejszą uchwałę, która umożliwi sporządzenie i uchwalenie planów miejscowych osobno dla poszczególnych części planu.

Załącznik nr 1 do UCHWAŁY NR .....

RADY GMINY W SOBOLEWIE z dnia .....



**LEGENDA**

granice:

 część A

 część B



**UCHWAŁA NR .....**  
**RADY GMINY W SOBOLEWIE**  
**z dnia ..... 2023 r.**

**w sprawie miejscowego planu zagospodarowania przestrzennego części miejscowości Sobolew w rejonie ul. Milanowskiej i Poprzecznej**

Na podstawie art. 18 ust. 2 pkt 5 ustawy z dnia 8 marca 1990 r. o samorządzie gminnym (Dz. U. z 2023 r. poz. 40 ze zm.) oraz art. 20 ust. 1 oraz art. 28 ustawy z dnia 27 marca 2003 r. o planowaniu i zagospodarowaniu przestrzennym (Dz. U. z 2023 r. poz. 977 ze zm.), w związku z art. 67 ust. 3 ustawy z dnia 7 lipca 2023 r. o zmianie ustawy o planowaniu i zagospodarowaniu przestrzennym oraz niektórych innych ustaw (Dz. U. poz. 1688) oraz w związku z uchwałą Nr XLII/321/2022 Rady Gminy w Sobolewie z dnia 4 lipca 2022 r. w sprawie przystąpienia do sporządzenia miejscowego planu zagospodarowania przestrzennego części miejscowości Sobolew w rejonie ul. Milanowskiej i Poprzecznej, oraz stwierdzając, że plan nie narusza ustaleń Studium uwarunkowań i kierunków zagospodarowania przestrzennego gminy Sobolew, przyjętego Uchwałą Nr XLIII/330/2022 Rady Gminy w Sobolewie z dnia 15 lipca 2022 r., Rada Gminy w Sobolewie uchwala, co następuje:

**Rozdział 1**  
**Ustalenia ogólne**

**§ 1.** 1. Uchwala się miejscowy plan zagospodarowania przestrzennego części miejscowości Sobolew w rejonie ul. Milanowskiej i Poprzecznej, zwany dalej planem.

2. Granice obszaru planu, o których mowa w ust. 1 oznaczono na rysunku planu sporządzonym w skali 1: 1000, stanowiącym załącznik nr 1 do niniejszej uchwały.

3. Ponadto załącznikami do niniejszej uchwały są:

- 1) rozstrzygnięcie o sposobie rozpatrzenia uwag wniesionych do projektu planu, stanowiące załącznik nr 2;
- 2) rozstrzygnięcie o sposobie realizacji zapisanych w planie inwestycji z zakresu infrastruktury technicznej, które należą do zadań własnych gminy oraz zasadach ich finansowania zgodnie z przepisami o finansach publicznych, stanowiące załącznik nr 3;
- 3) dane przestrzenne miejscowego planu zagospodarowania przestrzennego obejmujące: lokalizację przestrzenną obszaru objętego aktem w postaci wektorowej w obowiązującym państwowym systemie odniesień przestrzennych, atrybuty zawierające informacje o akcie oraz część graficzną aktu w postaci cyfrowej reprezentacji z nadaną georeferencją w obowiązującym państwowym systemie odniesień przestrzennych - zapisane w formie elektronicznej, stanowiące załącznik nr 4.

**§ 2.** 1. W planie ustala się:

- 1) przeznaczenie terenów oraz linie rozgraniczające tereny o różnym przeznaczeniu lub różnych zasadach zagospodarowania;
- 2) zasady ochrony i kształtowania ładu przestrzennego;
- 3) zasady ochrony środowiska, przyrody i krajobrazu kulturowego;
- 4) zasady kształtowania krajobrazu;
- 5) zasady kształtowania zabudowy oraz wskaźniki zagospodarowania terenu, maksymalną

i minimalną intensywność zabudowy jako wskaźnik powierzchni całkowitej zabudowy w odniesieniu do powierzchni działki budowlanej, minimalny udział procentowy powierzchni biologicznie czynnej w odniesieniu do powierzchni działki budowlanej, maksymalną wysokość zabudowy, minimalną liczbę miejsc do parkowania w tym miejsca przeznaczone na parkowanie pojazdów zaopatrzonych w kartę parkingową i sposób ich realizacji oraz linie zabudowy i gabaryty obiektów;

- 6) szczegółowe zasady i warunki scalania i podziału nieruchomości objętych planem miejscowym;
- 7) zasady modernizacji, rozbudowy i budowy systemów komunikacji i infrastruktury technicznej;
- 8) stawki procentowe, na podstawie których ustala się opłatę z tytułu wzrostu wartości nieruchomości związaną z uchwaleniem planu;
- 9) minimalną powierzchnię nowo wydzielonych działek budowlanych.

2. Z powodu braku okoliczności faktycznie uzasadniających dokonanie takich ustaleń, w planie nie ustala się pozostałych zagadnień określonych w art. 15 ust. 2 i 3 ustawy z dnia 27 marca 2003 r. o planowaniu i zagospodarowaniu przestrzennym.

**§ 3.** 1. Ilekroć w dalszych przepisach uchwały jest mowa o:

- 1) **dachu płaskim** – należy przez to rozumieć dach o kącie nachylenia połaci dachowych nie większym niż 12°;
- 2) **dachu wielospadowym** – należy przez to rozumieć dach o dwóch lub więcej połaciach, o kącie nachylenia połaci dachowych powyżej 12°;
- 3) **nieprzekraczalnej linii zabudowy** – należy przez to rozumieć wyznaczone na rysunku planu linie, przed które nie może być wysunięte lico zewnętrznej nadziemnej ściany wznoszonego budynku, nie dotyczy budowli oraz obiektów małej architektury, z dopuszczeniem wysunięcia przed nie na głębokość do 1,5 m gzymsów, balkonów, loggii, wykuszy, zadaszeń nad wejściami, pochylni i schodów zewnętrznych.

2. W odniesieniu do innych określeń użytych w planie, a nieujętych w ust. 1 należy stosować definicje zgodne z obowiązującymi przepisami, polskimi normami.

**§ 4.** 1. Następujące oznaczenia graficzne na rysunku planu są obowiązującymi ustaleniami planu:

- 1) granica obszaru objętego planem miejscowym;
- 2) linie rozgraniczające tereny o różnym przeznaczeniu lub różnych zasadach zagospodarowania;
- 3) nieprzekraczalna linia zabudowy;
- 4) wymiarowanie odległości mierzone w metrach;
- 5) przeznaczenie terenu: MN-U - teren zabudowy mieszkaniowej jednorodzinnej lub usług.

2. Oznaczenia graficzne na rysunku planu niewymienione w ust. 1 mają charakter informacyjny.

## **Rozdział 2.**

### **Ustalenia dla całego obszaru objętego planem**

**§ 5.** W zakresie zasad ochrony i kształtowania ładu przestrzennego i krajobrazu oraz parametry i wskaźniki kształtowania zabudowy oraz zagospodarowania terenu ustala się wskaźniki

zagospodarowania terenu, maksymalną i minimalną intensywność zabudowy, jako wskaźnik powierzchni całkowitej zabudowy w odniesieniu do powierzchni działki budowlanej, minimalny udział procentowy powierzchni biologicznie czynnej w odniesieniu do powierzchni działki budowlanej, maksymalną wysokość zabudowy, maksymalną powierzchnię zabudowy w odniesieniu do powierzchni działki budowlanej, zgodnie z ustaleniami szczegółowymi.

**§ 6.** W zakresie zasad ochrony środowiska, przyrody i krajobrazu kulturowego:

1. Zakazuje się lokalizacji przedsięwzięć mogących zawsze znacząco oddziaływać na środowisko.
2. Zakazuje się lokalizacji zakładów stwarzających zagrożenie dla życia lub zdrowia ludzi, a w szczególności zagrożenie wystąpienia poważnych awarii przemysłowych.
3. Cały obszar objęty planem znajduje się w granicach głównego zbiornika wód podziemnych GZWP 215 – Subniecka warszawska, część obszaru objętego planem znajduje się w granicach głównego zbiornika wód podziemnych GZWP 2151 – Subniecka warszawska – część centralna, dla których obowiązują przepisy niniejszej uchwały.
4. Ustala się obowiązek zachowania dopuszczalnego poziomu hałasu zgodnie z przepisami odrębnymi dla terenów chronionych akustycznie, oznaczonych na rysunku planu symbolem: 1MN-U – jak dla terenów przeznaczonych na cele mieszkaniowo-usługowe.

**§ 7.** W zakresie szczegółowych zasad i warunków scalania i podziału nieruchomości:

1. Na obszarze planu nie wyznacza się granic obszarów wymagających przeprowadzenia scaleń i podziału nieruchomości.
2. Ustala się minimalną powierzchnię działek i minimalne szerokości frontów działek zgodnie z ustaleniami szczegółowymi dla poszczególnych terenów.
3. Ustala się kąt położenia granic działek w stosunku do przyległego pasa drogowego od 60° do 120°.
4. Dopuszcza się uzyskiwanie, w wyniku scalenia i podziału nieruchomości, działek o parametrach innych niż określone w ust. 2 wyłącznie pod obiekty i urządzenia infrastruktury technicznej.

**§ 8.** W zakresie zasad modernizacji, rozbudowy i budowy systemów komunikacji:

1. Ustala się powiązanie z zewnętrznym układem komunikacyjnym poprzez drogi zlokalizowane poza granicą obszaru objętego planem miejscowym i bezpośrednio do niego przyległe.
2. W zakresie zapewnienia miejsc do parkowania i sposobu ich realizacji ustala się:
  - 1) liczbę miejsc do parkowania samochodów osobowych:
    - a) dla zabudowy mieszkaniowej jednorodzinnej – minimum 2 miejsca do parkowania na jeden lokal mieszkalny, minimum 1 miejsce do parkowania na 1 lokal użytkowy,
    - b) dla usług handlu – minimum 1 miejsce do parkowania na każde 60 m<sup>2</sup> powierzchni użytkowej obiektu,
    - c) dla hoteli, pensjonatów – minimum 1 miejsce do parkowania na 2 pokoje,
    - d) dla gastronomii – minimum 1 miejsce do parkowania na 7 miejsc konsumpcyjnych,
    - e) dla obiektów hurtowni – minimum 2 miejsca do parkowania na 6 stanowisk pracy, przy czym nie mniej niż 2 na obiekt,
    - f) dla pozostałych usług niewymienionych powyżej – minimum 1 miejsce do parkowania na każde 60 m<sup>2</sup> powierzchni użytkowej obiektu;
  - 2) liczbę miejsc do parkowania autokarów dla hoteli, pensjonatów – minimum 1 miejsce do parkowania na 36 pokoi;

- 3) liczbę miejsc do parkowania dla rowerów:
- dla usług handlu – minimum 1 miejsce do parkowania na każde 60 m<sup>2</sup> powierzchni użytkowej obiektu, przy czym nie mniej niż 2 na obiekt,
  - dla hurtowni– minimum 1 miejsce do parkowania na 12 stanowisk pracy,
  - dla pozostałych usług niewymienionych powyżej– minimum 1 miejsce do parkowania na każde 60 m<sup>2</sup> powierzchni użytkowej obiektu, przy czym nie mniej niż 2 na obiekt.
1. Ustala się realizację miejsc przeznaczonych na parkowanie pojazdów zaopatrzonych w kartę parkingową w liczbie przewidzianej w przepisach odrębnych.

#### **§ 9. Zasady modernizacji, rozbudowy i budowy systemów infrastruktury technicznej.**

1. W zakresie ogólnych zasad budowy i przebudowy infrastruktury technicznej na całym obszarze planu ustala się budowę nowych obiektów, urządzeń i sieci infrastruktury technicznej oraz utrzymanie, modernizację, przebudowę i rozbudowę istniejących obiektów, urządzeń i sieci infrastruktury technicznej, w powiązaniu z układem zewnętrznym istniejących sieci infrastruktury technicznej, zgodnie z przepisami odrębnymi.
2. W zakresie zaopatrzenia w wodę:
  - 1) ustala się zaopatrzenie w wodę z gminnej sieci wodociągowej, poprzez wodociągi o średnicy nie mniejszej niż  $\varnothing$  80 mm, zgodnie z parametrami wymaganymi dla ochrony przeciwpożarowej, z zastrzeżeniem ustaleń pkt 2;
  - 2) przy realizacji nowych i przebudowie istniejących sieci wodociągowych, ustala się realizację hydrantów przeciwpożarowych o wymaganej średnicy nominalnej, zgodnie z przepisami odrębnymi w zakresie przeciwpożarowego zaopatrzenia w wodę.
3. W zakresie odprowadzania ścieków bytowych i przemysłowych:
  - 1) ustala się, odprowadzanie ścieków do gminnej sieci kanalizacyjnej;
  - 2) ustala się budowę sieci kanalizacyjnej o średnicy nie mniejszej niż 90 mm.
4. W zakresie odprowadzania wód opadowych i roztopowych:
  - 1) ustala się, że w pierwszej kolejności wody opadowe i roztopowe będą odprowadzane bezpośrednio do ziemi, poprzez zagospodarowanie ich w miejscu opadu, w szczególności poprzez gospodarcze wykorzystanie, odparowanie, rozsączenie do ziemi, a w przypadku niekorzystnych warunków gruntowo-wodnych retencjonowanie na działce budowlanej wraz ze spowalnianiem ich odpływu do odbiornika, z zastrzeżeniem pkt 2 i 4;
  - 2) dopuszcza się odprowadzanie wód opadowych i roztopowych do kanalizacji deszczowej lub do powierzchniowych otwartych rowów odwadniających i zbiorników wodnych - retencyjnych lokalnego układu hydrograficznego;
  - 3) ustala się minimalną średnicę kanałów kanalizacji deszczowej o średnicy min.  $\varnothing$  200 mm;
  - 4) dla istniejących obiektów budowlanych dopuszcza się zagospodarowanie wód opadowych i roztopowych w sposób dotychczasowy;
  - 5) ustala się podczyszczanie wód opadowych i roztopowych ujętych w szczelne, otwarte lub zamknięte systemy kanalizacyjne pochodzące z zanieczyszczonych powierzchni utwardzonych zgodnie z przepisami odrębnymi.
5. W zakresie zaopatrzenia w gaz:
  - 1) ustala się zasilanie w gaz z sieci gazowej średniego ciśnienia, z zastrzeżeniem pkt 3, 4;
  - 2) ustala się średnicę gazociągu średniego ciśnienia nie mniejszą niż 32mm;
  - 3) dopuszcza się wykorzystanie gazu ziemnego w urządzeniach wytwarzających ciepło lub urządzeniach kogeneracyjnych;



4) dopuszcza się stosowanie rozwiązań indywidualnych.

6. W zakresie zaopatrzenia w energię elektryczną:

- 1) zasilanie w energię elektryczną w oparciu o stacje oraz linie elektroenergetyczne średniego i niskiego napięcia;
- 2) dopuszcza się lokalizację stacji transformatorowych w granicach planu;
- 3) dopuszcza się indywidualne systemy pozyskiwania energii, w tym lokalizację urządzeń innych niż wolnostojące wytwarzające energię z odnawialnych źródeł energii, z zastrzeżeniem pkt 4;
- 4) zakaz lokalizacji biogazowni.

7. W zakresie zaopatrzenia w ciepło:

- 1) ogrzewanie budynków ze źródeł indywidualnych, z zastosowaniem wysokosprawnych źródeł ciepła, ograniczających emisję zanieczyszczeń do środowiska, z zastrzeżeniem ustaleń zawartych w poniższych punktach;
- 2) dopuszcza się ogrzewanie budynków z indywidualnych źródeł ciepła zasilanych z sieci gazowej lub elektroenergetycznej, lub urządzeń kogeneracyjnych zasilanych paliwem gazowym, lub urządzeń innych niż wolnostojące wykorzystujące energię odnawialną, zgodnie z przepisami odrębnymi z zastrzeżeniem pkt 6;
- 3) dopuszcza się zaopatrzenie w energię cieplną w oparciu o urządzenia zasilane z sieci gazowej;
- 4) zakazuje się realizacji nowych źródeł ciepła opalanych paliwami stałymi oraz olejem opałowym, jako paliwem podstawowym;
- 5) dopuszcza się instalowanie rekuperatorów ciepła na dachach budynków;
- 6) ustala się zakaz lokalizacji biogazowni.

8. W zakresie telekomunikacji ustala się obsługę z istniejących i rozbudowywanych sieci telekomunikacyjnych.

9. W zakresie radiowych sieci telekomunikacyjnych dopuszcza się zachowanie, przebudowę, rozbudowę, budowę urządzeń radiowych sieci telekomunikacyjnych nieprzekraczających dopuszczalnych norm ochrony środowiska.

10. Prowadzenie gospodarki odpadami zgodnie z przepisami odrębnymi w zakresie odpadów.

**§ 10.** Ustala się stawkę procentową, na podstawie, której ustala się opłatę z tytułu wzrostu wartości nieruchomości, związanego z uchwaleniem niniejszego planu, w wysokości: 30% dla terenu oznaczonego symbolem 1MN-U.

### **Rozdział 3**

#### **Ustalenia szczegółowe dla terenów**

**§ 11.** Dla terenu oznaczonego na rysunku planu symbolem **1MN-U** ustala się:

1. Przeznaczenie: teren zabudowy mieszkaniowej jednorodzinnej lub usług, z zastrzeżeniem ust. 2.
2. Wyklucza się: realizację usług handlu wielkopowierzchniowego, usług nauki.
3. Parametry i wskaźniki kształtowania zabudowy oraz zagospodarowania terenu:
  - 1) maksymalna powierzchnia zabudowy: 72% powierzchni działki budowlanej;
  - 2) minimalny udział procentowy powierzchni biologicznie czynnej: 12% powierzchni działki budowlanej;
  - 3) maksymalna intensywność zabudowy: 2,2 dla działki budowlanej;
  - 4) minimalna intensywność zabudowy: 0,1 dla działki budowlanej;
  - 5) maksymalna wysokość zabudowy: 12,0 m;

- 6) dachy:
- a) dla budynków mieszkalnych i usługowych: wielospadowe o kącie nachylenia połaci do 45°;
  - b) dla budynków gospodarczych, garażowych: płaskie lub strome, jednospadowe lub wielospadowe o kącie nachylenia głównych połaci do 35°.
4. W zakresie warunków scalania i podziału nieruchomości:
- 1) powierzchnię działki nie mniejszą niż 1500 m<sup>2</sup>;
  - 2) szerokość frontu działki nie mniejszą niż 20,0 m.
5. Minimalna powierzchnia nowo wydzielonej działki budowlanej – 800 m<sup>2</sup>, przy czym ustalenie to nie dotyczy działek wydzielanych pod obiekty i urządzenia infrastruktury technicznej.
6. Obsługa komunikacyjna terenu 1MN-U z drogi oznaczonej symbolem 1KDL ustalonej uchwałą Nr LII/386/2023 Rady Gminy Sobolew z dnia 3 marca 2023 r.

#### **Rozdział 4**

##### **Przepisy końcowe**

**§ 12.** Na obszarze objętym planem tracą moc ustalenia zmiany miejscowego planu ogólnego zagospodarowania przestrzennego wsi Sobolew – teren zabudowy zagrodowej z dopuszczeniem zabudowy jednorodzinnej i usług, oraz teren ujęcia wody zatwierdzonej uchwałą nr V/40/99 Rady Gminy w Sobolewie z dnia 4 lutego 1999 r., opublikowanego w Dzienniku Urzędowym Województwa Mazowieckiego Nr 57 poz. 2063 z 1999 r.

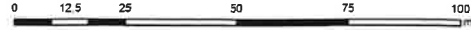
**§ 13.** Wykonanie uchwały powierza się Wójtowi Gminy Sobolew.

**§ 14.** Uchwała wchodzi w życie po upływie 14 dni od dnia jej ogłoszenia w Dzienniku Urzędowym Województwa Mazowieckiego.



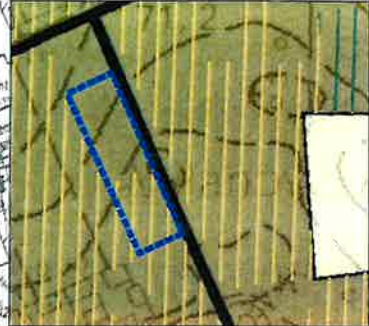
**MIEJSCOWY PLAN ZAGOSPODAROWANIA PRZESTRZENNEGO CZĘŚCI  
MIEJSCOWOŚCI SOBOLEW W REJONIE UL. MILANOWSKIEJ I POPRZECZNEJ**  
RYSUNEK PLANU

1:1 000



ZALĄCZNIK NR 1  
DO UCHWAŁY NR .....  
RADY GMINY SOBOLEW  
Z DNIA ..... R.

WYRYS ZE STUDIUM UWARUNKOWAŃ  
I KIERUNKÓW ZAGOSPODAROWANIA  
PRZESTRZENNEGO GMINY SOBOLEW  
UCHWAŁONEGO UCHWAŁĄ NR XLIII/330/2022  
RADY GMINY SOBOLEW  
Z DNIA 15 LIPCA 2022 R.



granica obszaru objętego planem

MN - tereny zabudowy mieszkaniowej jednorodzinnej

RM - tereny zabudowy zagrodowej

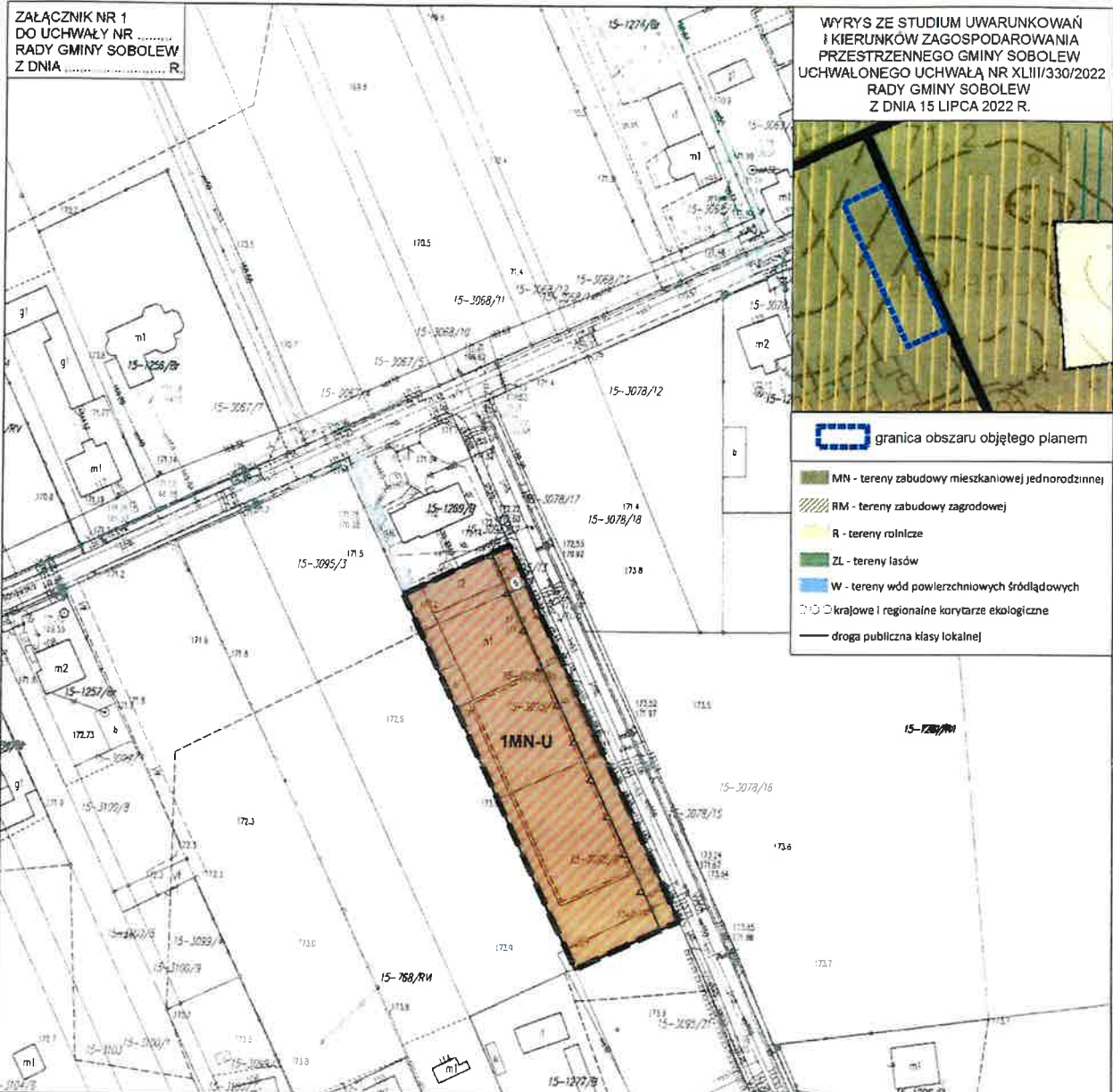
R - tereny rolnicze

ZL - tereny lasów

W - tereny wód powierzchniowych śródlądowych

krajobowe i regionalne korytarze ekologiczne

droga publiczna klasy lokalnej



**LEGENDA**

**OBOWIĄZUJĄCE USTALENIA PLANU**

granica obszaru objętego planem miejscowym

linie rozgraniczające tereny o różnym przeznaczeniu lub różnych zasadach zagospodarowania

nieprzekraczalna linia zabudowy

zwymiarowanie odległości mierzone w metrach

**PRZEZNACZENIE TERENU**

MN-U - teren zabudowy mieszkaniowej jednorodzinnej lub usług

Miejscowy plan zagospodarowania przestrzennego został sporządzony na podkładzie mapy zasadniczej w wersji wektorowej wydanej przez Powiat Garwoliński - licencja nr P.1403.2019.459

Wykonawca  
BUDPLAN Sp z o.o.  
ul. Kordeckiego 20  
04-327 Warszawa  
tel/fax (22) 87 42 62  
e-mail: kontakt@budplan.net

Układ współrzędnych  
Układ współrzędnych  
2000 (strefa VII)  
- EPSG 2178

Załącznik Nr 2  
do Uchwały Nr .....  
Rady Gminy w Sobolewie  
z dnia ..... r.

**Rozstrzygnięcie o sposobie rozpatrzenia uwag wniesionych do projektu miejscowego planu zagospodarowania przestrzennego części miejscowości Sobolew w rejonie ul. Milanowskiej i Poprzecznej.**

Projekt miejscowego planu zagospodarowania przestrzennego części miejscowości Sobolew w rejonie ul. Milanowskiej i Poprzecznej wraz z prognozą oddziaływania na środowisko został wyłożony do publicznego wglądu w dniach od 28 września 2023 r. do 20 października 2023 r. uwagi można było wносить do dnia 6 listopada 2023 r.

Podczas wyłożenia projektu ww. planu miejscowego do publicznego wglądu oraz w wyznaczonym terminie na wniesienie uwag, zgodnie z art. 17 pkt 11 ustawy z dnia 27 marca 2003 r. o planowaniu i zagospodarowaniu przestrzennym (Dz. U. z 2023 r. poz. 977 z późn. zm.), do Wójta Gminy Sobolew nie wpłynęły żadne uwagi.

Załącznik nr 3  
do Uchwały Nr .....  
Rady Gminy w Sobolewie  
z dnia .....

**Rozstrzygnięcie o sposobie realizacji, zapisanych w planie, inwestycji z zakresu infrastruktury technicznej, które należą do zadań własnych gminy, oraz zasadach ich finansowania**

Na podstawie art. 20 ust. 1 ustawy z dnia 27 marca 2003 r. o planowaniu i zagospodarowaniu przestrzennym (Dz. U. z 2023 r. poz. 977 z późn. zm.) Rada Gminy w Sobolewie rozstrzyga, co następuje:

Miejscowy plan zagospodarowania przestrzennego części miejscowości Sobolew w rejonie ul. Milanowskiej i Poprzecznej nie wprowadza żadnych inwestycji z zakresu infrastruktury technicznej, które należą do zadań własnych gminy tj. nie przewiduje realizacji nowych sieci infrastruktury technicznej oraz komunikacyjnej. W związku z powyższym, nie ma potrzeby ustalania pochodzenia środków finansowych na cele inwestycji jak wyżej oraz zasad ich finansowania.

Załącznik Nr 4  
do Uchwały Nr .....  
Rady Gminy w Sobolewie  
z dnia .....

**Dane przestrzenne miejscowego planu zagospodarowania przestrzennego obejmujące: lokalizację przestrzenną obszaru objętego aktem w postaci wektorowej w obowiązującym państwowym systemie odniesień przestrzennych, atrybuty zawierające informacje o akcie oraz część graficzną aktu w postaci cyfrowej reprezentacji z nadaną georeferencją w obowiązującym państwowym systemie odniesień przestrzennych - zapisane w formie elektronicznej.**

**UZASADNIENIE**  
**DO UCHWAŁY NR .....**  
**Rady Gminy w Sobolewie**  
**Z DNIA .....**

**w sprawie zmiany miejscowego planu zagospodarowania przestrzennego części miejscowości**  
**Sobolew w rejonie ul. Milanowskiej i Poprzecznej**

Plan miejscowy sporządzony został w następstwie podjęcia Uchwały Nr XLII/321/2022 Rady Gminy w Sobolewie z dnia 4 lipca 2022 r. w sprawie przystąpienia do sporządzenia miejscowego planu zagospodarowania przestrzennego części miejscowości Sobolew w rejonie ul. Milanowskiej i Poprzecznej, uchwały Nr LII/386/2023 w sprawie miejscowego planu zagospodarowania przestrzennego części miejscowości Sobolew w rejonie ul. Milanowskiej i w związku z Rozstrzygnięciem Nadzorczym Nr WNP-I.4131.82.2023.JF Wojewody Mazowieckiego z dnia 6 kwietnia 2023 r.

Miejscowy plan zagospodarowania przestrzennego części miejscowości Sobolew w rejonie ul. Milanowskiej i Poprzecznej nie narusza ustaleń Studium uwarunkowań i kierunków zagospodarowania przestrzennego gminy Sobolew, przyjętego Uchwałą Nr XLIII/330/2022 Rady Gminy w Sobolewie z dnia 15 lipca 2022 r.

Plan obejmuje obszar położony we wschodniej części miejscowości Sobolew, jego powierzchnia wynosi ok. 0,3 ha. Granice obszaru objętego planem miejscowym oznaczono symbolem graficznym na rysunku planu, sporządzonym w skali 1:1000, stanowiącym załącznik nr 1 do uchwały w sprawie uchwalenia ww. planu.

Na obszarze opracowania zmiany planu obowiązuje obecnie miejscowy plan zagospodarowania przestrzennego tj. plan zagospodarowania przestrzennego miejscowości Sobolew zatwierdzony uchwałą nr V/40/99 Rady Gminy w Sobolewie z dnia 4 lutego 1999 r. w sprawie uchwalenia zmiany miejscowego planu ogólnego zagospodarowania przestrzennego wsi Sobolew. Do sporządzenia planu miejscowego przystąpiono w związku ze złożonym wnioskiem prywatnego inwestora oraz w celu określenia sposobu zagospodarowania i zabudowy zgodnie z obowiązującą ustawą o planowaniu i zagospodarowaniu przestrzennym. Plan miejscowy przyczyni się do optymalnego wykorzystania i zagospodarowania przestrzeni objętej opracowaniem.

Plan miejscowy ustala tereny zabudowy mieszkaniowej jednorodzinnej lub usług. Takie funkcje wynikają z planów inwestycyjnych oraz studium uwarunkowań i kierunków zagospodarowania przestrzennego.

Plan został sporządzony z uwzględnieniem wymogów wynikających z art. 1 ust. 2-4 ustawy z dnia 27 marca 2003 r. o planowaniu i zagospodarowaniu przestrzennym (Dz. U. z 2023 r. poz. 977 ze zm.), uwzględniając:

- 1) wymagania ładu przestrzennego, w tym urbanistyki i architektury – sporządzony plan miejscowy nie zaburza ładu przestrzennego i wprowadza zasady ochrony i kształtowania ładu przestrzennego, a także jest zgodny z zasadami urbanistyki i architektury;

- 2) walory architektoniczne i krajobrazowe – sporządzony plan miejscowy określa zasady kształtujące i chroniące walory architektoniczne i krajobrazowe obszaru, dla którego jest sporządzany;
- 3) wymagania ochrony środowiska, w tym gospodarowania wodami i ochrony gruntów rolnych i leśnych – sporządzony plan miejscowy określa zasady ochrony środowiska i przyrody;
- 4) wymagania ochrony zdrowia oraz bezpieczeństwa ludzi i mienia, a także potrzeby osób ze szczególnymi potrzebami, o których mowa w ustawie z dnia 19 lipca 2019 r. o zapewnieniu dostępności osobom ze szczególnymi potrzebami – sporządzony plan miejscowy nie wpływa negatywnie na wymagania z zakresu ochrony zdrowia oraz bezpieczeństwa ludzi i mienia, a także potrzeby w zakresie dostępności architektonicznej osób ze szczególnymi potrzebami, uwzględniając zasady uniwersalnego projektowania zgodnie z przepisami odrębnymi;
- 5) walory ekonomiczne przestrzeni – sporządzany plan miejscowy umożliwia racjonalne pod względem ekonomicznym zagospodarowanie terenu;
- 6) prawo własności – w sporządzonym planie miejscowym wzięto pod uwagę stan własności gruntów;
- 7) potrzeby obronności i bezpieczeństwa państwa – sporządzony plan miejscowy nie narusza potrzeb obronności i bezpieczeństwa państwa;
- 8) potrzeby interesu publicznego – sporządzony plan miejscowy nie narusza potrzeb interesu publicznego;
- 9) potrzeby w zakresie rozwoju infrastruktury technicznej – sporządzony plan miejscowy określa zasady modernizacji, rozbudowy i budowy systemów infrastruktury technicznej;
- 10) zapewnienie udziału społeczeństwa w pracach nad miejscowym planem zagospodarowania przestrzennego, w tym przy użyciu środków komunikacji elektronicznej – po przystąpieniu do sporządzania planu miejscowego w prasie miejscowej, w Biuletynie Informacji Publicznej oraz na tablicy ogłoszeń Urzędu Gminy zawiadomiono o przystąpieniu do sporządzania planu, a także o możliwości składania wniosków; wnioski mogły być składane również przy użyciu środków komunikacji elektronicznej; projekt planu został wyłożony do publicznego wglądu, o czym poinformowano w prasie miejscowej, w Biuletynie Informacji Publicznej oraz na tablicy ogłoszeń Urzędu Gminy, w trakcie wyłożenia do publicznego wglądu przeprowadzono dyskusję publiczną nad rozwiązaniami przyjętymi w projekcie planu; do wyłożonego projektu planu została zapewniona możliwość składania uwag; zarówno wnioski jak i uwagi mogły być składane również przy użyciu środków komunikacji elektronicznej;
- 11) zachowanie jawności i przejrzystości procedur planistycznych – na każdym etapie sporządzania planu miejscowego była zapewniona możliwość zapoznania się z aktami sprawy, w trybie dostępu do informacji publicznej, obwieszczenia dotyczące czynności planistycznych były publikowane w prasie miejscowej, w Biuletynie Informacji Publicznej oraz na tablicy ogłoszeń Urzędu Gminy;
- 12) potrzebę zapewnienia odpowiedniej ilości i jakości wody, do celów zaopatrzenia ludności – sporządzony plan miejscowy nie wpłynie negatywnie na potrzeby zapewnienia odpowiedniej ilości i jakości wody, do celów zaopatrzenia ludności.

Ustalając przeznaczenie terenu oraz określając sposób zagospodarowania i korzystania z terenu, wyważono interes publiczny i interesy prywatne, w tym zgłoszone w postaci wniosków, zmierzające do ochrony istniejącego stanu zagospodarowania terenu, jak i zmian w zakresie jego zagospodarowania, a także analizy ekonomiczne, środowiskowe i społeczne.



Obszar objęty planem miejscowym jest przeznaczony głównie pod zabudowę w obowiązującym studium uwarunkowań i kierunków zagospodarowania przestrzennego. W planie uwzględniono wymagania ładu przestrzennego, efektywne gospodarowanie przestrzenią oraz walory ekonomiczne przestrzeni poprzez:

- 1) kształtowanie struktur przestrzennych przy uwzględnieniu dążenia do minimalizowania transportochłonności układu przestrzennego – plan utrzymuje istniejący układ drogowy i rozwiązania komunikacyjne w celu prawidłowej obsługi komunikacyjnej;
- 2) lokalizowanie nowej zabudowy mieszkaniowej w sposób umożliwiający mieszkańcom maksymalne wykorzystanie publicznego transportu zbiorowego jako podstawowego środka transportu – projektowane drogi jak i istniejące umożliwiają wykorzystanie publicznego transportu zbiorowego;
- 3) zapewnianie rozwiązań przestrzennych, ułatwiających przemieszczanie się pieszych i rowerzystów – parametry dróg umożliwiają lokalizację chodników i ścieżek rowerowych;
- 4) zaplanowanie lokalizacji zabudowy na obszarze w najwyższym stopniu do tego przygotowanym, z dostępem do sieci komunikacyjnej, wyposażonym w sieci wodociągowe, elektroenergetyczne, kanalizacji sanitarnej adekwatne dla nowej, planowanej zabudowy.

Plan miejscowy jest zgodny z wynikami Analizy zmian w zagospodarowaniu przestrzennym Gminy Sobolew i oceny aktualności studium oraz planów miejscowych, przyjętej Uchwałą Nr XLII/319/2022 Rady Gminy w Sobolewie z dnia 4 lipca 2022 r. w sprawie aktualności studium uwarunkowań i kierunków zagospodarowania przestrzennego gminy Sobolew i miejscowych planów zagospodarowania przestrzennego.

Wpływ uchwalenia miejscowego planu zagospodarowania przestrzennego na finanse publiczne, w tym budżet gminy, został oszacowany w prognozie skutków finansowych uchwalenia planu miejscowego.

Projekt planu miejscowego dotyczy zagadnień określonych w art. 15 ustawy z dnia 27 marca 2003 r. o planowaniu i zagospodarowaniu przestrzennym (Dz. U. z 2023 r. poz. 977 ze zm.) i ustala m.in. zasady ochrony i kształtowania ładu przestrzennego i krajobrazu, zasady ochrony środowiska, przyrody i krajobrazu, zasady ochrony dziedzictwa kulturowego i zabytków, zasady modernizacji, rozbudowy i budowy systemów komunikacji i infrastruktury technicznej. Przyjęte rozwiązania projektowe zapewnią możliwość zagospodarowania obszaru objętego planem, zgodnie z wymogami ładu przestrzennego.

Z powodu braku okoliczności faktycznie uzasadniających dokonanie takich ustaleń, w planie nie ustala się zagadnień określonych w art. 15 ust. 2 ustawy z dnia 27 marca 2003 r. o planowaniu i zagospodarowaniu przestrzennym:

- zasad ochrony krajobrazów kulturowych oraz dóbr kultury współczesnej,
- wymagań wynikających z potrzeb kształtowania przestrzeni publicznych,
- granic i sposobów zagospodarowania terenów górniczych, a także obszarów szczególnego zagrożenia powodzią, obszarów osuwania się mas ziemnych, krajobrazów priorytetowych określonych w audycie krajobrazowym oraz w planach zagospodarowania przestrzennego województwa,
- szczegółowych zasad i warunków scalania i podziału nieruchomości objętych planem miejscowym,

- szczególnych warunków zagospodarowania terenów oraz ograniczeń w ich użytkowaniu, w tym zakazu zabudowy;
- sposobu i terminu tymczasowego zagospodarowania, urządzania i użytkowania terenów.

Projekt planu miejscowego został sporządzony z zachowaniem wymogów proceduralnych określonych w art. 17 ustawy z dnia 27 marca 2003 r. o planowaniu i zagospodarowaniu przestrzennym. W ramach procedury sporządzania planu miejscowego kolejno:

- 1) Rada Gminy w Sobolewie podjęła Uchwałę Nr XLII/321/2022 w dniu 4 lipca 2022 r. w sprawie przystąpienia do sporządzenia miejscowego planu zagospodarowania przestrzennego części miejscowości Sobolew w rejonie ul. Milanowskiej i Poprzecznej;
- 2) zawiadomiono na piśmie o podjęciu ww. uchwały o przystąpieniu do sporządzenia planu miejscowego instytucje i organy właściwe do uzgadniania i opiniowania projektu planu miejscowego;
- 3) ogłoszono w prasie miejscowej oraz przez obwieszczenie o podjęciu uchwały o przystąpieniu do sporządzenia planu miejscowego, określając formę, miejsce i termin składania wniosków;
- 4) sporządzono projekt planu miejscowego wraz z prognozą oddziaływania na środowisko i prognozą skutków finansowych uchwalenia planu miejscowego;
- 5) uzyskano opinię Gminnej Komisji Urbanistyczno-Architektonicznej w Sobolewie do projektu planu miejscowego;
- 6) wprowadzono do projektu planu miejscowego korekty wynikające z uzyskanej opinii Gminnej Komisji Urbanistyczno-Architektonicznej w Sobolewie;
- 7) dokonano uzgodnień projektu planu miejscowego i uzyskano opinie dotyczące rozwiązań przyjętych w tym projekcie;
- 8) ogłoszono o wyłożeniu projektu planu miejscowego do publicznego wglądu i wyłożono projekt wraz z prognozą oddziaływania na środowisko w dniach od 15 grudnia 2022 r. 10 stycznia 2023 r. oraz zorganizowano w dniu 4 stycznia 2023 r. dyskusję publiczną nad przyjętymi w projekcie planu miejscowego rozwiązaniami;
- 9) wyznaczono w ogłoszeniu termin, tj. do dnia 25 stycznia 2023 r., w którym osoby prawne i fizyczne oraz jednostki organizacyjne nieposiadające osobowości prawnej mogły wносить uwagi dotyczące projektu planu miejscowego;
- 10) do wyłożonego do publicznego wglądu projektu planu wraz z prognozą oddziaływania na środowisko nie wpłynęła żadna uwaga;
- 11) przedstawiono Radzie Gminy w Sobolewie do uchwalenia miejscowego planu zagospodarowania przestrzennego części miejscowości Sobolew w rejonie ul. Milanowskiej i Poprzecznej;
- 12) miejscowy plan zagospodarowania przestrzennego części miejscowości Sobolew w rejonie ul. Milanowskiej i Poprzecznej został uchwalony przez Radę Gminy Sobolew Uchwałą Nr LII/386/2023 z dnia 3 marca 2023 r.;
- 13) Wojewoda Mazowiecki Rozstrzygnięciem Nadzorczym Nr WNP-I.4131.82.2023.JF z dnia 6 kwietnia 2023 r. stwierdził nieważność Uchwały Nr LII/386/2023 z dnia 3 marca 2023 r. w sprawie miejscowego planu zagospodarowania przestrzennego części miejscowości Sobolew w rejonie ul. Milanowskiej i Poprzecznej, w zakresie ustaleń §5 ust. 2 pkt 2 lit. a oraz części tekstowej i graficznej, w odniesieniu do terenu oznaczonego symbolem 1MN-U;
- 14) wprowadzono korekty do projektu planu miejscowego wynikające z rozstrzygnięcia nadzorczego Wojewody Mazowieckiego;

- 15) ogłoszono o wyłożeniu projektu planu miejscowego do publicznego wglądu i wyłożono projekt wraz z prognozą oddziaływania na środowisko do publicznego wglądu w dniach od 28 września 2023 r. do 20 października 2023 r. i zorganizowano dyskusję publiczną nad przyjętymi w projekcie planu miejscowego rozwiązaniami w dniu 6 października 2023 r.;
- 16) wyznaczono w ogłoszeniu termin, w którym osoby prawne i fizyczne oraz jednostki organizacyjne nieposiadające osobowości prawnej mogą wnosić uwagi dotyczące projektu planu miejscowego do dnia 6 listopada 2023 r.;
- 17) do wyłożonego do publicznego wglądu projektu planu wraz z prognozą oddziaływania na środowisko nie wpłynęły uwagi;
- 18) przedstawiono Radzie Gminy w Sobolewie do uchwalenia projekt miejscowego planu zagospodarowania przestrzennego części miejscowości Sobolew w rejonie ulic Milanowskiej i Poprzecznej.

Zgodnie z ustawą z dnia 3 października 2008 r. o udostępnieniu informacji o środowisku i jego ochronie, udziale społeczeństwa w ochronie środowiska oraz o ocenach oddziaływania na środowisko (Dz. U. z 2023 r. poz. 1094 ze zm.) uzyskano wymagane ww. ustawą uzgodnienia Regionalnego Dyrektora Ochrony Środowiska oraz Państwowego Powiatowego Inspektora Sanitarnego, dotyczące zakresu i stopnia szczegółowości informacji wymaganych w prognozie oddziaływania na środowisko, sporządzonej do miejscowego planu zagospodarowania przestrzennego. Na podstawie tej ustawy Regionalny Dyrektor Ochrony Środowiska oraz Państwowy Powiatowy Inspektor Sanitarny zaopiniowali projekt planu miejscowego wraz z prognozą oddziaływania na środowisko.

Wprowadzenie do projektu planu miejscowego, dla terenu oznaczonego na rysunku planu symbolem 1MN-U, parametrów i wskaźników kształtowania zabudowy oraz zagospodarowania przestrzennego w §11 ust. 3 określają zapisy obowiązującego Studium. Zgodnie z rozdziałem XX - Ogólne zasady stosowania zapisów studium i wytyczne do miejscowych planów zagospodarowania przestrzennego pkt. 23, Uchwały Nr XLIII/330/2022 Rady Gminy w Sobolewie z dnia 15 listopada 2022 r. w sprawie studium uwarunkowań i kierunków zagospodarowania przestrzennego gminy Sobolew, parametry i wskaźniki określa się w następujący sposób: „Dla terenów, których istniejące zagospodarowanie przekracza określone w Studium parametry i wskaźniki, ustalenia miejscowych planów zagospodarowania przestrzennego mogą ustalać je zgodnie ze stanem istniejącym pod warunkiem, iż pozostaną w zgodności do przepisów odrębnych oraz pozostałych ustaleń Studium, w szczególności ustaleń dotyczących celów i kierunków zagospodarowania przestrzennego określonych w polityce przestrzennej”. Powyższy zapis daje możliwość utrzymania parametrów i wskaźników stanu istniejącego obszaru, które występują faktycznie w terenie 1MN-U.

Biorąc pod uwagę powyższe, przedstawia się Radzie Miejskiej w Sobolewie projekt uchwały w sprawie uchwalenia miejscowego planu zagospodarowania przestrzennego części miejscowości Sobolew w rejonie ulic Milanowskiej i Poprzecznej. Plan miejscowy po uchwaleniu będzie stanowił należytą podstawę formalną i merytoryczną do wydawania decyzji o pozwoleniu na budowę dla inwestycji projektowanych w jego obszarze.



Projekt

**UCHWAŁA NR .../.../2023  
Rady Gminy w Sobolewie  
z dnia .....2023 r.**

**w sprawie uchwalenia „Rocznego programu współpracy z organizacjami  
pozarządowymi oraz podmiotami wymienionymi w art. 3 ust. 3 ustawy z dnia 24  
kwietnia 2003 r. o działalności pożytku publicznego i o wolontariacie – na 2024 r.”**

Na podstawie art. 5a ust. 1 ustawy z dnia 24 kwietnia 2003 r. o działalności pożytku publicznego i o wolontariacie (Dz. U. z 2023 r. poz. 571),

Rada Gminy w Sobolewie uchwała, co następuje:

§ 1

Uchwała się „Roczny program współpracy z organizacjami pozarządowymi oraz podmiotami wymienionymi w art. 3 ust. 3 ustawy z dnia 24 kwietnia 2003 r. o działalności pożytku publicznego i o wolontariacie – na 2024 r.”, w brzmieniu stanowiącym załącznik do niniejszej uchwały.

§ 2

Ileokroć w uchwale jest mowa o:

- 1) ustawie – należy przez to rozumieć ustawę z dnia 24 kwietnia 2003 r. o działalności pożytku publicznego i o wolontariacie (Dz. U. z 2023 r. poz. 571);
- 2) Programie – należy przez to rozumieć „Roczny program współpracy z organizacjami pozarządowymi oraz podmiotami wymienionymi w art. 3 ust. 3 ustawy z dnia 24 kwietnia 2003 r. o działalności pożytku publicznego i o wolontariacie – na 2024 r.”;
- 3) organizacjach – należy przez to rozumieć organizacje pozarządowe, wymienione w art. 3 ust. 2 ustawy, prowadzące działalność pożytku publicznego;
- 4) podmiotach - należy przez to rozumieć podmioty, wymienione w art. 3 ust.3 ustawy, prowadzące działalność pożytku publicznego;
- 5) Gminie - należy przez to rozumieć Gminę Sobolew.

§ 3

Wykonanie uchwały powierza się Wójtowi Gminy Sobolew.

§ 4

Uchwała wchodzi w życie z dniem podjęcia.

**ROCZNY PROGRAM  
WSPÓŁPRACY Z ORGANIZACJAMI POZARZĄDOWYMI ORAZ PODMIOTAMI  
WYMIENIONYMI W ART. 3 UST. 3 USTAWY Z DNIA 24 KWIETNIA 2003 R.  
O DZIAŁALNOŚCI POŻYTKU PUBLICZNEGO I O WOLONTARIACIE-NA 2024 R.**

**I. Cel Programu**

**1. Celem Programu jest:**

- a) wzmocnienie potencjału organizacji,
- b) rozwijanie partnerstwa publiczno – społecznego,
- c) wspieranie inicjatyw organizacji działających na terenie Gminy.

**2. Celem głównym** Programu jest budowanie i umacnianie partnerstwa pomiędzy samorządem, a organizacjami.

**3. Cele szczegółowe:**

- a) poprawa jakości życia mieszkańców poprzez pełniejsze zaspokojenie potrzeb społecznych,
- b) integracja podmiotów realizujących zadania publiczne,
- c) wzmocnienie potencjału organizacji,
- d) zabezpieczenie w budżecie Gminy środków finansowych umożliwiających pełne i terminowe wykonanie działań,
- e) tworzenie warunków do powstania inicjatyw lokalnych.

**II. Zasady współpracy**

1. Współpraca opiera się na:

- a) zasadzie partnerstwa i dialogu, zasadzie pomocniczości i suwerenności stron,
- b) zasadzie efektywności,
- c) zasadzie jawności podejmowanych działań,
- d) zasadzie uczciwej konkurencji,
- e) zasadzie legalności.

2. Podstawowym trybem zlecenia zadań publicznych organizacjom i podmiotom, jest otwarty konkurs ofert.

**III. Zakres przedmiotowy współpracy**

Zakres przedmiotowy Programu obejmuje strefę zadań publicznych, o których mowa w art. 4 ust. 1 ustawy.

**IV. Formy współpracy**

Podstawowe formy współpracy Gminy z organizacjami obejmują współpracę o charakterze finansowym i pozafinansowym.

1. Współpraca finansowa to:

- a) powierzenie wykonania zadań publicznych poprzez udzielenie dotacji na sfinansowanie ich realizacji,
- b) wspieranie wykonywania zadań publicznych wraz z udzieleniem dotacji na częściowe dofinansowanie ich realizacji,
- c) zlecenie na podstawie oferty realizacji zadania publicznego, złożonej przez organizację, o charakterze lokalnym, z pominięciem otwartego konkursu ofert, jeśli zadanie spełnia wymagania art. 19a ustawy i istnieją możliwości finansowe.

2. Współpraca pozafinansowa to:

- a) wzajemne informowanie o planowanych działaniach,

*RZ*

- b) konsultowanie projektów aktów prawnych w dziedzinach dotyczących działalności statutowej tych organizacji.
- c) udzielanie rekomendacji organizacjom ubiegającym się o dofinansowanie z innych źródeł,
- d) udostępnianie lokali na spotkania organizacji.

#### **V. Priorytetowe zadania publiczne**

Obszary wspieranej finansowo lub nieodpłatnej współpracy Gminy z organizacjami i podmiotami w roku 2024 obejmują strefę zadań z zakresu:

1. Upowszechniania kultury fizycznej i sportu poprzez:

- a) wspieranie działalności klubów sportowych w zakresie upowszechniania sportu wśród dzieci, młodzieży, dorosłych;
- b) wspieranie organizowania i prowadzenia szkoleń sportowych dzieci, młodzieży i dorosłych w popularnych dyscyplinach sportu;
- c) wspieranie programów aktywizacji mieszkańców Gminy w zakresie upowszechniania kultury fizycznej i sportu;
- d) organizację przedsięwzięć dotyczących „sportu dla wszystkich”;
- e) wspieranie działalności organizacji pozarządowych z terenu Gminy w zakresie upowszechniania kultury fizycznej i sportu wśród seniorów i emerytów.

2. Działań na rzecz ochrony, profilaktyki i promocji zdrowia poprzez:

- a) promocję zdrowia i propagowanie zdrowego stylu życia oraz działalność profilaktyczną i edukacyjną z zakresu ochrony zdrowia i profilaktyki chorób;
- b) propagowanie idei honorowego krwiodawstwa;
- c) upowszechnianie wiedzy na temat udzielania pierwszej pomocy przedmedycznej;
- d) udzielenie wsparcia i pomocy środowiskom abstynenckim, jak i zagrożonym uzależnieniami;
- e) prowadzenie punktu konsultacyjnego dla osób uzależnionych i ich rodzin, osób dotkniętych przemocą w rodzinie, udzielenie wsparcia i pomocy środowiskom abstynenckim, jak i zagrożonym uzależnieniami.

3. W dziedzinie kultury:

- a) wspieranie działalności promującej tradycje i kulturę na obszarach wiejskich;
- b) organizowanie wydarzeń kulturalnych mających na celu zaspokajanie potrzeb kulturalnych i integracyjnych mieszkańców Gminy oraz jej promocję;
- c) upowszechnianie kultury i wydarzeń z nią związanych dla osób starszych – seniorów/emerytów z terenu Gminy poprzez wszelkiego rodzaju wydarzenia, wyjazdy, imprezy integrujące tę grupę społeczną.

4. Działań na rzecz osób w wieku emerytalnym – działania na rzecz aktywizacji społecznej i integracji osób w wieku emerytalnym poprzez różnego rodzaju formy rozwojowe, które będą przyczyniać się i wpływać na wykorzystanie potencjału tych osób w środowisku lokalnym.

5. Realizacja programów zwiększających świadomość ekologiczną mieszkańców Gminy w sprawach dotyczących ochrony powietrza oraz gospodarki odpadami komunalnymi, w zakresie selektywnej zbiórki odpadów komunalnych.

6. Działań na rzecz osób niepełnosprawnych poprzez:

- a) zwiększenie samodzielności osób niepełnosprawnych;
- b) wzrost aktywności osób niepełnosprawnych w różnych dziedzinach życia;
- c) zapewnienie osobom niepełnosprawnym dostępu do informacji;
- d) poprawa jakości funkcjonowania otoczenia osób niepełnosprawnych;
- e) upowszechnianie pozytywnych postaw społecznych wobec osób niepełnosprawnych i wiedzy dotyczącej niepełnosprawności.

7. Zadań w zakresie nauki, edukacji, oświaty i wychowania poprzez:

- a) realizacje zajęć logopedycznych dla dzieci z dysfunkcjami;
- b) realizacje zajęć wczesnego wspomaganie rozwoju (WWR);
- c) realizacje zajęć rewalidacyjno wychowawczych;
- d) realizacje zajęć psychologicznych od 3 roku życia;
- e) realizacje zajęć pedagogicznych od 3 roku życia;
- f) realizacje zajęć rehabilitacyjnych od urodzenia;

g) realizację zajęć integracji sensorycznej.

## **VI. Okres realizacji Programu**

Gmina realizuje zadania publiczne we współpracy z organizacjami na podstawie rocznego Programu. Działania te obejmują rok kalendarzowy 2024.

## **VII. Sposób realizacji**

Program będzie realizowany w szczególności poprzez zlecenie realizacji zadań publicznych:

- w ramach otwartych konkursów ofert,
- z pominięciem otwartego konkursu ofert.

## **VIII. Wysokość środków planowanych na realizację Programu**

Planowana wysokość środków budżetowych przeznaczonych na realizację Programu wynosi ..... zł (słownie: .....). Ostateczna planowana wysokość środków budżetowych przeznaczonych na realizację Programu określona zostanie w uchwale budżetowej na 2024 r.

## **IX. Sposób oceny realizacji Programu**

1. Nadzór i bieżącą ocenę oraz kontrolę stanu realizacji zadań, efektywności, rzetelności i jakości ich wykonania, także prawidłowości wykorzystania środków przekazanych na realizację poszczególnych zadań oraz prowadzenia dokumentacji realizują:

- a) pod względem merytorycznym odpowiednio pracownicy odpowiedzialni za realizację zadania,
- b) pod względem finansowym referat finansowy w szczególności w zakresie kontroli wydatkowania dotacji pod względem rachunkowym.

2. Ocena realizacji programu odbywać się będzie przez złożenie Radzie Gminy Sobolew sprawozdania z realizacji niniejszego Programu do dnia 31 maja 2025 r.

## **X. Sposób tworzenia Programu oraz przebieg konsultacji**

1. Program utworzony został z uwzględnieniem informacji od komórek merytorycznych Urzędu Gminy Sobolew oraz po konsultacjach z organizacjami na zasadach uregulowanych w uchwale Nr XXXV/285/2014 Rady Gminy w Sobolewie z dnia 6 listopada 2014 r. w sprawie określenia szczegółowego sposobu konsultowania z radami działalności pożytku publicznego lub z organizacjami pozarządowymi i podmiotami wymienionymi w art. 3 ust. 3 ustawy o działalności pożytku publicznego i o wolontariacie, projektów aktów prawa miejscowego w dziedzinach dotyczących działalności statutowej tych organizacji (Dz. Urz. Woj. Mazowieckiego, poz. 11380) przez:

- a) skierowanie projektu programu do konsultacji przy użyciu formularza zamieszczonego na stronie internetowej <https://sobolew.nowoczesnyurząd.pl> w zakładce „współpraca z NGO”,
- b) rozpatrzenie opinii i uwag zgłoszonych przez przedstawicieli organizacji pozarządowych na formularzach.

2. Po uchwaleniu przez Radę Gminy Sobolew Programu, Program zamieszcza się na stronie internetowej Gminy oraz w Biuletynie Informacji Publicznej. Dodatkowo na prośbę udostępnia się go zainteresowanym organizacjom, podmiotom.

## **XI. Tryb powoływania i zasady działania komisji konkursowych do opiniowania ofert**

1. Komisja konkursowa i skład osobowy komisji powoływane są Zarządzeniem Wójta Gminy Sobolew.

2. Komisja konkursowa powoływana jest w celu opiniowania złożonych ofert.

4. Komisja konkursowa dokumentuje swoją pracę w formie pisemnej, zgodnie z ogłoszonymi warunkami konkursu.

4. Komisja wypracowuje stanowisko, po zebraniu indywidualnych opinii wobec wszystkich ofert i przedstawia je w formie listy ocenionych projektów z przypisaną im oceną punktową i proponowaną propozycją przyznania dotacji.

5. Komisja konkursowa przy ocenie ofert:

- a) ocenia możliwość realizacji zadania przez organizację lub podmiot,
- b) ocenia przedstawioną kalkulację kosztów realizacji zadania, w tym w odniesieniu do zakresu rzeczowego zadania,



- c) uwzględnia wysokość środków publicznych przeznaczonych na realizację zadania,
  - d) ocenia proponowaną jakość wykonania zadania i kwalifikacje osób, przy udziale których wnioskodawca będzie realizował zadania publiczne,
  - e) uwzględnia planowany przez organizację lub podmiot wkład rzeczowy, osobowy, w tym świadczenia wolontariuszy i pracę społeczną członków,
  - f) uwzględnia analizę i ocenę realizacji zleconych zadań publicznych w przypadku organizacji lub podmiotów, które w latach poprzednich realizowały zlecone zadania publiczne, biorąc pod uwagę rzetelność i terminowość oraz sposób rozliczenia otrzymanych na ten cel środków.
6. Z czynności komisji sporządza się protokół, który przekazuje się Wójtowi Gminy Sobolew.

#### **Postanowienia końcowe**

Program ma charakter otwarty. Zakłada możliwość uwzględnienia nowych form współpracy oraz ogłaszania konkursów na zadania nieokreślone w niniejszym Programie, w trybie jego zmiany.

## UZASADNIENIE

Stosownie do art. 5a ustawy z dnia 24 kwietnia 2003 r. o działalności pożytku publicznego i wolontariacie (Dz. U. z 2023 r. poz. 571) organ stanowiący jednostki samorządu terytorialnego uchwala po konsultacjach z organizacjami pozarządowymi oraz podmiotami wymienionymi w art. 3 ust. 3, przeprowadzonych w sposób określony w art. 5 ust. 5 roczny program współpracy z organizacjami pozarządowymi oraz podmiotami wymienionymi w art. 3 ust. 3 w/w ustawy.

Projekt Programu współpracy Gminy Sobolew z organizacjami pozarządowymi oraz podmiotami, o których mowa w art. 3 ust. 3 ustawy z dnia 24 kwietnia 2003 r. o działalności pożytku publicznego i wolontariacie na 2024 r. został opracowany zgodnie z w/w ustawą.

W programie określone zostały zasady i reguły współdziałania z organizacjami pozarządowymi poprzez wspieranie lub powierzanie organizacjom pozarządowym wyznaczonych priorytetowych zadań publicznych.

Projekt uchwały został skonsultowany zgodnie z uchwałą Nr XXXV/285/2014 Rady Gminy w Sobolewie z dnia 6 listopada 2014 r. w sprawie określenia szczegółowego sposobu konsultowania z radami działalności pożytku publicznego lub z organizacjami pozarządowymi i podmiotami wymienionymi w art. 3 ust. 3 ustawy o działalności pożytku publicznego i o wolontariacie, projektów aktów prawa miejscowego w dziedzinach dotyczących działalności statutowej tych organizacji (Dz. Urz. Woj. Mazowieckiego, poz. 11380). Formą konsultacji był formularz, który można było pobrać ze strony internetowej <https://sobolew.nowoczesnyurząd.pl> z zakładki „współpraca z NGO” i złożyć w dniach od 05.10.2023 r. – 25.10.2023 r. W wyznaczonym terminie nie wpłynęły żadne uwagi do projektu Programu.

Mając na celu poprawę warunków życia społeczności lokalnej oraz wsparcie mieszkańców Gminy Sobolew w działalności społecznej, proponuje się przyjęcie do realizacji niniejszej uchwały.

Projekt

**UCHWAŁA NR**  
**Rady Gminy w Sobolewie**  
**z dnia            2023 r.**  
**w sprawie przyjęcia „Rocznego planu potrzeb Gminy Sobolew w zakresie wykonywania**  
**prac społecznie użytecznych na 2024 rok”**

Na podstawie art. 18 ust. 1 ustawy z dnia 8 marca 1990 roku o samorządzie gminnym (tekst jednolity Dz. U. z 2023r. poz. 40 ze zm.) art. 2 ust. 1 pkt 23a, art. 73a ust. 1 ustawy z dnia 20 kwietnia 2004r. o promocji zatrudnienia i instytucjach rynku pracy (tekst jednolity Dz. U. z 2023r. poz. 735 ze zm.) w związku z § 2 Rozporządzenia Ministra Pracy i Polityki Społecznej z dnia 21 grudnia 2017r. w sprawie organizowania prac społecznie użytecznych (tekst jednolity Dz. U. z 2017r., poz. 2447)

Rada Gminy Sobolew uchwala, co następuje

§ 1. Przyjąć „Roczny plan potrzeb w zakresie wykonywania prac społecznie użytecznych w Gminie Sobolew na rok 2024”, stanowiący załącznik do niniejszej uchwały.

§ 2. Wykonanie uchwały powierza się Wójtowi Gminy Sobolew.

§ 3. Uchwała wchodzi w życie z dniem podjęcia.



Załącznik do uchwały  
Rady Gminy Sobolew  
z dnia ..... 2023 r.

Plan potrzeb w zakresie wykonywania prac społecznie użytecznych na rok 2024.

1. Plan potrzeb w zakresie wykonywania prac społecznie użytecznych na 2024 rok, zwany dalej „Planem”, jest adresowany do osób bezrobotnych bez prawa do zasiłku, korzystających ze świadczeń pomocy społecznej oraz osób uczestniczących w kontrakcie socjalnym, indywidualnym programie usamodzielnienia, lokalnym programie pomocy społecznej lub indywidualnym programie zatrudnienia socjalnego, jeżeli podjęły uczestnictwo w tych formach w wyniku skierowania powiatowego urzędu pracy na podstawie art. 50 ust. 2 ustawy z dnia 20 kwietnia 2004 r. o promocji zatrudnienia i instytucjach rynku pracy, zwanych dalej „osobami uprawnionymi”, które mogą być skierowanego do wykonywania prac społecznie użytecznych.

2. Ustala się następujące rodzaje prac społecznie użytecznych, jakie mogą być wykonywane na terenie Gminy Sobolew w 2024 roku w ramach Planu, wraz z podaniem wymiaru godzin oraz liczby osób :

Rodzaj pracy	Liczba godzin wykonywania prac społecznie użytecznych	Liczba osób do skierowania w ramach prac społecznie użytecznych
Oczyszczanie Gminy w poszczególnych sołectwach <ul style="list-style-type: none"><li>• Sprzątanie ulic i chodników</li><li>• Odśnieżanie chodników w okresie zimowym i prace porządkowe po okresie zimowym</li><li>• Czyszczenie poboczy i rowów</li><li>• Prace konserwatorskie ławek, urządzeń placów zabaw. itp</li></ul>	4300 godz.	10 osób
Łączna liczba	4300 godz.	10 osób

3. Ustala się, że liczba godzin wykonywania prac społecznie użytecznych w 2024 roku nie może przekraczać 4 300 godzin. Liczba godzin w miesiącu do przepracowania przez jedną osobę: 40 godzin

4. Ustala się system mieszany w trybie przebiegu prac społecznie użytecznych, tj. możliwość świadczenia prac w systemie ciągłym i rotacyjnym

5. Ustala się, że liczba bezrobotnych, o których mowa w pkt 1., którzy mogą zostać skierowani do wykonywania prac społecznie użytecznych na terenie Gminy Sobolew, w różnych okresach i różnym wymiarze w ciągu trwania 2024 roku, nie przekroczy 10 osób.

6. Planowany okres realizacji prac społecznie użytecznych:

<b>Rozpoczęcie prac</b>	<b>Planowane zakończenie prac</b>	<b>Liczba osób</b>
<b>01 luty 2024</b>	<b>16 grudnia 2024</b>	<b>10</b>

7. Planowane rezultaty realizacji prac społecznie użytecznych:

1) systematyczne utrzymywanie porządku oraz dobrego stanu technicznego budynków (i ich wyposażenia), jednostek, organizacji i instytucji, o których mowa w art. 2 ust. 1 pkt 23 lit. a ustawy z dnia 20 kwietnia 2004 roku o promocji zatrudnienia i instytucjach rynku pracy (t.j. Dz. U. z 2023 r. poz. 735 ze zm. ), a także miejsc użyteczności publicznej w poszczególnych sołectwach gminy,

2) przeciwdziałanie skutkom długotrwałego bezrobocia, m.in. pogłębianiu się poczucia bezradności u osób pozostających bez pracy,

3) przygotowanie bezrobotnych do wymagań stawianych im przez pracodawców (możliwość przetrenowania umiejętności niezbędnych na rynku pracy, nabycie potrzebnych cech: staranności w wykonywaniu zleconej pracy, odpowiedzialności, dyscypliny, itp.

## Uzasadnienie

1. Jak stanowi przepis art. 18 ust. 1 ustawy z dnia 8 marca 1990 roku o samorządzie gminnym (t.j. Dz. U. z 2023 r. poz. 40 ze zm.) do właściwości rady gminy należą wszystkie sprawy pozostające w zakresie działania gminy, o ile ustawy nie stanowią inaczej.

2. Zgodnie z §2 ust. 1 Rozporządzenia Ministra Pracy i Polityki Społecznej z dnia 21 grudnia 2017 r. w sprawie organizowania prac społecznie użytecznych – gmina zobowiązana jest sporządzić do 31 stycznia każdego roku roczny plan potrzeb w zakresie wykonywania prac społecznie użytecznych, zawierający w szczególności informacje w zakresie: rodzaju prac społecznie użytecznych, liczby godzin wykonywania prac społecznie użytecznych oraz liczby osób uprawnionych, które mogą być skierowane do wykonywania prac społecznie użytecznych i przesłać go właściwemu miejscowo staroście i kierownikowi ośrodka pomocy społecznej.

3. Zgodnie z treścią art. 73a ustawy z dnia 20 kwietnia 2004 r. o promocji zatrudnienia i instytucjach rynku pracy (t.j. Dz. U. z 2023 r. poz. 735 ze zm.) prace społecznie użyteczne są formą aktywizacji bezrobotnych nie posiadających prawa do zasiłku korzystających ze świadczeń pomocy społecznej oraz osób uczestniczących w kontrakcie socjalnym, indywidualnym programie usamodzielnienia, lokalnym programie pomocy społecznej lub indywidualnym programie zatrudnienia socjalnego, jeżeli podjęły uczestnictwo w tych formach w wyniku skierowania powiatowego urzędu pracy na podstawie art. 50 ust. 2 ww. ustawy, zwanych dalej „osobami uprawnionymi”, które mogą być skierowane do wykonywania prac społecznie użytecznych.

4. Prace społecznie użyteczne są organizowane przez gminę w jednostkach organizacyjnych, pomocy społecznej, organizacjach lub instytucjach statutowo zajmujących się pomocą charytatywną lub na rzecz społeczności lokalnej.

5. W tym stanie prawnym konieczne jest podjęcie uchwały w sprawie ustalenia rocznego planu potrzeb w zakresie wykonywania prac społecznie użytecznych







## Projekt

**UCHWAŁA Nr**  
**Rady Gminy w Sobolewie**  
**z dnia                      r.**

**w sprawie ustanowienia wieloletniego rządowego programu**  
**„Posilek w szkole i w domu” na lata 2024-2028.**

Na podstawie:

- art. 8 ust. 2 ustawy z dnia 12 marca 2004 r. o pomocy społecznej (Dz. U. z 2023r. poz. 901 ze zm.),
- art. 40 ust. 1, art. 41 ust. 1 ustawy z dnia 8 marca 1990 r. o samorządzie gminnym (Dz. U. z 2023r. poz. 40),
- uchwałą Nr 149 Rady Ministrów z dnia 23 sierpnia 2023r, w sprawie ustanowienia wieloletniego rządowego programu „Posilek w szkole i w domu” na lata 2024-2028 (M. P. z 2023r. poz.881 ze zm.),

Rada Gminy w Sobolewie uchwala, co następuje:

§ 1

Podwyższa się do 200 % kwoty kryteriów dochodowych, o których mowa w art. 8 ust. 1 pkt 1 i 2 ustawy z dnia 12 marca 2004 r. o pomocy społecznej (Dz. U. z 2023r. poz. 901 ze zm.):

- 1) osoby samotnie gospodarujące,
  - 2) na osobę w rodzinie
- uprawniające do świadczenia pieniężnego na zakup posiłku lub żywności.

§ 2

Traci moc uchwała Nr LII /381/2023 Rady Gminy w Sobolewie z dnia 03 marca 2023r. w sprawie podwyższenia kwot kryteriów dochodowych uprawniających do świadczenia pieniężnego w postaci zasiłku celowego na zakup posiłku lub żywności (Dz. Urz. Woj. Mazowieckiego z 2023r. poz. 3545).

§ 3

Wykonanie uchwały powierza się Wójtowi Gminy Sobolew.

§ 4

Uchwała wchodzi w życie po upływie 14 dni od dnia ogłoszenia w Dzienniku Urzędowym Województwa Mazowieckiego i ma zastosowanie od dnia 1 stycznia 2024 r.



## Uzasadnienie

Prawo do świadczeń z pomocy społecznej przysługuje osobom i rodzinom, jeżeli dochód osoby samotnie gospodarującej lub dochód na osobę w rodzinie nie przekracza kryterium dochodowego, o którym mowa odpowiednio w art. 8 ust. 1 pkt 1 i 2 ww ustawy.

Kryterium to od dnia 1 stycznia 2022r. stanowią kwoty: 776 zł dla osoby samotnie gospodarującej oraz 600 zł na osobę w rodzinie (Rozporządzenie Rady Ministrów z dnia 14 lipca 2021 r. w sprawie zweryfikowanych kryteriów dochodowych oraz kwot świadczeń pieniężnych z pomocy społecznej - Dz. U. z 2021r., poz. 1296).

Gmina może udzielać wsparcia w formie świadczenia pieniężnego na zakup posiłku lub żywności osobom spełniającym kryterium dochodowe w wysokości do 200% kryterium tylko w przypadku uchwalenia przez gminę stosownej uchwały podwyższającej kryterium dochodowe do tego poziomu.

W związku z trudną sytuacją dochodową i życiową osób i rodzin korzystających z wsparcia systemu pomocy społecznej podwyższenie do 200% kryterium dochodowego w zakresie dożywiania w formie świadczenia pieniężnego na zakup posiłku lub żywności ułatwi oraz uskuteczni działalność zapobiegającą rozszerzaniu się ubóstwa, a także umożliwi osobom i rodzinom, w szczególności rodzinom wielodzietnym i niepełnym zabezpieczenie potrzeb żywieniowych.

Wobec powyższego podjęcie stosownej uchwały jest uzasadnione.

## Projekt

**UCHWAŁA Nr  
Rady Gminy w Sobolewie  
z dnia            2023 r.**

**w sprawie utworzenia programu osłonowego „Pomoc gminy w zakresie dożywiania”  
na lata 2024 – 2028.**

Na podstawie:

- art. 17 ust. 2 pkt 4 ustawy z dnia 12 marca 2004 r. o pomocy społecznej (Dz. U. z 2023 r. poz. 901, ze zm.),
- uwzględniając postanowienia modułów 1 i 2 wieloletniego rządowego programu „Posiłek w szkole i w domu” na lata 2024 – 2028, ustanowionego uchwałą Nr 149 Rady Ministrów z dnia 23 sierpnia 2023 r. (M. P. z 2023 r. poz. 881 ze zm.),

Rada Gminy w Sobolewie uchwala, co następuje:

§ 1

Tworzy się program osłonowy „Pomoc gminy w zakresie dożywiania” na lata 2024 – 2028, w brzmieniu stanowiącym załącznik do niniejszej uchwały.

§ 2

Traci moc uchwała Nr LII/379/2023 Rady Gminy w Sobolewie z dnia 3 marca 2023 r. w sprawie przyjęcia programu osłonowego „Pomoc gminy w zakresie dożywiania” na lata 2019 – 2023.

§ 3

Wykonanie uchwały powierza się Wójtowi Gminy Sobolew.

§ 4

Uchwała wchodzi w życie z dniem podjęcia.



## UZASADNIENIE

Podstawę prawną dla wdrożenia programu stanowi art. 17 ust. 2 pkt. 4 oraz art. 110 ust. 10 ustawy z dnia 12 marca 2004 roku o pomocy społecznej (Dz. U. z 2023 r. poz. 901 ze zm.).

Program osłonowy w zakresie dożywiania adresowany jest w szczególności do:

- 1) dzieci do czasu podjęcia nauki w szkole podstawowej,
- 2) uczniów do czasu ukończenia szkoły podstawowej i ponadpodstawowej,
- 3) do osób dorosłych, osób samotnych w podeszłym wieku, chorych lub niepełnosprawnych pochodzących z rodzin zamieszkujących na terenie gminy Sobolew.

Opracowanie i wdrożenie programu osłonowego w zakresie dożywiania jest jedną z form wsparcia dla dzieci i młodzieży z rodzin problemowych, jakie będzie stosowała gmina Sobolew w związku z wejściem w życie od 1 stycznia 2024 roku Uchwały Nr 149 Rady Ministrów z dnia 23 sierpnia 2023 roku w sprawie ustanowienia wieloletniego rządowego programu „Posiłek w szkole i w domu” na lata 2024-2028 (M. P. z 2023 r., poz. 881). Wspomniana wyżej uchwała zmienia dotychczasowe zasady finansowania pomocy w zakresie dożywiania. Uchwała stanowi szczególny rodzaj procedury opisującej wsparcie finansowe gmin w realizacji zadania „dożywianie”, definiując jednocześnie kryteria jakie muszą spełniać gminy do uzyskania dofinansowania do zadań własnych.

Wymienione w treści uchwały Rady Ministrów Nr 149 warunki uznane będą za spełnione jeśli gmina obejmie dożywianiem osoby spełniające warunki otrzymania pomocy wskazane w ustawie z dnia 12 marca 2004 roku o pomocy społecznej oraz spełniające kryterium dochodowe w wysokości do 200% kryterium, o którym mowa w art. 8 ustawy o pomocy społecznej.

W treści uchwały Rady Ministrów uwzględniono też możliwość finansowania dożywiania dzieci i młodzieży wywodzącej się z rodzin, które nie spełniają kryterium dochodowego określonego w przepisach o pomocy społecznej, o ile gmina uchwali program osłonowy adresowany do tej grupy mieszkańców.

Z uwagi na to, że w gminie Sobolew od kilku lat udzielana jest pomoc w formie dożywiania również dzieciom z rodzin, w których dochód przekracza ustawowe kryterium i występują szczególnie uzasadnione powody dla zastosowanie tego rodzaju wsparcia zasadne jest wdrożenie programu osłonowego w zakresie dożywiania dzieci i młodzieży i dalsze realizowanie wsparcia w takiej formie.



## **SPIS TREŚCI:**

- I. CELE PROGRAMU**
- II. ZAKRES PODMIOTOWY I PRZEDMIOTOWY PROGRAMU**
- III. REALIZATORZY PROGRAMU**
- IV. FINANSOWANIE PROGRAMU**
- V. MONITORING PROGRAMU**

### **I. CELE PROGRAMU**

Pomoc społeczna jest instytucją polityki społecznej państwa. Jej celem jest umożliwienie osobom i rodzinom przezwyciężanie trudnych sytuacji życiowych, których nie są w stanie pokonać, wykorzystując własne uprawnienia, zasoby i możliwości. Pomoc społeczna wspiera osoby i rodziny w wysiłkach zmierzających do zaspokojenia niezbędnych potrzeb i umożliwia im życie w warunkach odpowiadających godności człowieka.

Celem gminnego programu osłonowego „Posiłek w szkole i domu” jest zapewnienie posiłku dzieciom, uczniom i młodzieży oraz objęcie pomocą osób dorosłych, zwłaszcza osób starszych, chorych lub niepełnosprawnych i samotnych.

### **II. ZAKRES PODMIOTOWY I PRZEDMIOTOWY PROGRAMU**

1. Program przewiduje udzielanie pomocy w jednej z trzech form:

- posiłek;
- świadczenie pieniężne na zakup posiłku lub żywności;
- świadczenie rzeczowe w postaci produktów żywnościowych.

2. Ze środków niniejszego Programu udziela się wsparcia:

- osobom dorosłym, zwłaszcza osobom starszym, chorym lub niepełnosprawnym i samotnym;
- dzieciom do czasu podjęcia nauki w szkole podstawowej;
- uczniom do czasu ukończenia szkoły ponadpodstawowej;
- w formie posiłku, świadczenia pieniężnego na zakup posiłku lub żywności albo świadczenia rzeczowego w postaci produktów żywnościowych.

3. W szczególnie uzasadnionych przypadkach, gdy uczeń albo dziecko mieszkające na terenie gminy Sobolew nie spełnia warunków otrzymania pomocy określonych w ustawie o pomocy społecznej oraz nie spełnia kryterium dochodowego a wyraża chęć zjedzenia posiłku, odpowiednio dyrektor szkoły lub przedszkola informuje pisemnie Gminny Ośrodek Pomocy Społecznej o potrzebie udzielania pomocy w formie posiłku. Przyznanie ww pomocy jest możliwe w chwili wystąpienia potrzeby, bez zwłoki spowodowanej koniecznością przeprowadzenia wywiadu środowiskowego i wydania decyzji administracyjnej. Powyższy tryb nie wymaga przeprowadzenia rodzinnego wywiadu środowiskowego i wydania decyzji administracyjnej. Przyznana pomoc ma charakter doraźny. Dyrektor placówki oświatowej jest zobowiązany do poinformowania Ośrodka o zaprzestaniu lub zamiarze zaprzestania spożywania posiłku przez dziecko lub ucznia.

4. Koszty posiłków, przyznanych w ww trybie pokrywane są przez Gminny Ośrodek Pomocy Społecznej na podstawie sporządzonej przez dyrektora odpowiednio przedszkola lub szkoły, listy dzieci lub uczniów oraz liczby spożytych posiłków w przyjętym okresie rozliczeniowym.

5. Liczba dzieci i uczniów, którym udzielono takiej pomocy nie może przekroczyć 20% liczby uczniów i dzieci otrzymujących posiłek w szkołach i przedszkolach na terenie gminy w poprzednim miesiącu kalendarzowym, a w miesiącu wrześniu tej liczby z miesiąca czerwca.

### **III. REALIZATORZY PROGRAMU**

Podmiotami realizującymi program osłonowy są placówki oświatowe z terenu Gminy Sobolew i Gminny Ośrodek Pomocy Społecznej w Sobolewie. W ramach programu udziela się wsparcia w formie posiłku:

### **IV. FINANSOWANIE PROGRAMU**

Program jest finansowany z środków własnych gminy oraz dotacji z budżetu państwa otrzymanej w ramach dofinansowania wieloletniego rządowego programu „Posiłek w szkole i w domu” na lata 2024-2028.

### **V. MONITORING PROGRAMU**

Z realizacji programu sporządzana jest kwartalna i roczna informacja, będąca elementem składowym rozliczania wieloletniego programu rządowego „Posiłek w szkole i w domu” na lata 2024-2028 przyjętego uchwałą Nr 149 Rady Ministrów z dnia 23 sierpnia 2023 r. (M.P. z 2023r., poz. 881).





**UCHWAŁA Nr .....**  
**Rady Gminy w Sobolewie**  
**z dnia .....**

**w sprawie obniżenia średniej ceny skupu żyta za okres 11 kwartałów, przyjmowanej jako podstawa obliczenia podatku rolnego na obszarze Gminy Sobolew.**

Na podstawie:

- art. 18 ust. 2 pkt 8, art. 40 ust. 1, art. 41 ust. 1 ustawy z dnia 8 marca 1990 r. o samorządzie gminnym (Dz. U. z 2023 r. poz. 40, z późn. zm.),
- art. 6 ust. 3 ustawy z dnia 15 listopada 1984 r. o podatku rolnym (Dz. U. z 2023 r. poz. 1450, z późn. zm.),
- Komunikatu Prezesa Głównego Urzędu Statystycznego z dnia 19 października 2023 r. w sprawie średniej ceny skupu żyta za okres 11 kwartałów będącej podstawą do ustalenia podatku rolnego na rok podatkowy 2024 (M. P. poz. 1129),
- po zasięgnięciu opinii Mazowieckiej Izby Rolniczej – Oddział w Siedlcach, w trybie art. 5a ust. 1 ustawy z dnia 14 grudnia 1995 r. o izbach rolniczych (Dz. U. z 2022 r., poz. 183, z późn. zm.),

Rada Gminy w Sobolewie uchwala, co następuje:

§ 1

Obniża się średnią cenę skupu żyta za okres 11 kwartałów poprzedzających kwartał poprzedzający rok podatkowy 2024, ogłoszoną w Komunikacie Prezesa Głównego Urzędu Statystycznego, w wysokości 89,63 zł za 1 dt, do kwoty **40,00 zł** za 1 dt i przyjmuje się tę kwotę, jako podstawę obliczenia podatku rolnego na obszarze Gminy Sobolew.

§ 2

Wykonanie uchwały powierza się Wójtowi Gminy Sobolew.

§ 3

Uchwała podlega ogłoszeniu w Dzienniku Urzędowym Województwa Mazowieckiego i wchodzi w życie z dniem 1 stycznia 2024 roku.



**UCHWAŁA .....**  
**Rady Gminy w Sobolewie**  
**z dnia .....**

**w sprawie obniżenia kwoty stanowiącej średnią cenę sprzedaży drewna, obliczonej według średniej ceny drewna uzyskanej przez nadleśnictwa za pierwsze trzy kwartały 2023 r., przyjmowanej jako podstawa obliczenia podatku leśnego na obszarze Gminy Sobolew**

Na podstawie:

- art. 18 ust. 2 pkt 8, art. 40 ust. 1, art. 41 ust. 1 ustawy z dnia 8 marca 1990 r. o samorządzie gminnym (Dz. U. z 2023 r. poz. 40, z późn. zm.),
- art. 4 ust. 5 ustawy z dnia 30 października 2002 r. o podatku leśnym (Dz. U. z 2019 r., poz. 888, z późn. zm.),
- Komunikatu Prezesa Głównego Urzędu Statystycznego z dnia 20 października 2023 r. w sprawie średniej ceny sprzedaży drewna, obliczonej według średniej ceny drewna uzyskanej przez nadleśnictwa za pierwsze trzy kwartały 2023 r. (M. P. poz. 1130),

Rada Gminy w Sobolewie uchwała, co następuje:

§ 1

Obniża się kwotę średnią cenę sprzedaży drewna, stanowiącą podstawę do obliczenia podatku leśnego ogłoszoną w Komunikacie Prezesa Głównego Urzędu Statystycznego z dnia 20 października 2023 r. w sprawie średniej ceny drewna uzyskanej przez nadleśnictwa za pierwsze trzy kwartały 2023 r., w wysokości 327,43 zł za 1 m<sup>3</sup>, do kwoty **130,00 zł** za 1 m<sup>3</sup> i przyjmuje się tę kwotę, jako podstawę obliczenia podatku leśnego na obszarze Gminy Sobolew.

§ 2

Wykonanie uchwały powierza się Wójtowi Gminy Sobolew.

§ 3

Uchwała podlega ogłoszeniu w Dzienniku Urzędowym Województwa Mazowieckiego i wchodzi w życie z dniem 1 stycznia 2024 roku.



**UCHWAŁA Nr .....**  
**Rady Gminy w Sobolewie**  
**z dnia .....**

**w sprawie określenia wysokości stawek podatku od nieruchomości na terenie Gminy Sobolew**

Na podstawie:

- art. 18 ust. 2 pkt 8, art. 40 ust. 1, art. 41 ust. 1 ustawy z dnia 8 marca 1990 r. o samorządzie gminnym (Dz. U. z 2023 r. poz. 40, z późn. zm.),
- art. 5 ust. 1 ustawy z dnia 12 stycznia 1991 r. o podatkach i opłatach lokalnych (Dz. U. z 2023 r. poz. 70, z późn. zm.),
- pkt 1 obwieszczenia Ministra Finansów z dnia 21 lipca 2023 r. w sprawie górnych granic stawek kwotowych podatków i opłat lokalnych na rok 2024 (M. P. poz. 774),

Rada Gminy w Sobolewie uchwala, co następuje:

§ 1

Określa się roczne stawki podatku od nieruchomości w wysokości:

1) **od gruntów:**

- a) związanych z prowadzeniem działalności gospodarczej, bez względu na sposób zakwalifikowania w ewidencji gruntów i budynków – 0,70 zł od 1 m<sup>2</sup> powierzchni;
- b) pod wodami powierzchniowymi stojącymi lub wodami powierzchniowymi płynącymi jezior i zbiorników sztucznych – 6,66 zł od 1 ha powierzchni;
- c) pozostałych, w tym zajętych na prowadzenie odpłatnej statutowej działalności pożytku publicznego przez organizacje pożytku publicznego – 0,20 zł od 1 m<sup>2</sup> powierzchni;
- d) niezabudowanych objętych obszarem rewitalizacji, o którym mowa w ustawie z dnia 9 października 2015 r. o rewitalizacji (Dz. U. z 2021 r. poz. 485, z późn. zm.), i położonych na terenach, dla których miejscowy plan zagospodarowania przestrzennego przewiduje przeznaczenie pod zabudowę mieszkaniową, usługową albo zabudowę o przeznaczeniu mieszanym obejmującym wyłącznie te rodzaje zabudowy, jeżeli od dnia wejścia w życie tego planu w odniesieniu do tych gruntów upłynął okres 4 lat, a w tym czasie nie zakończono budowy zgodnie z przepisami prawa budowlanego – 4,39 zł od 1 m<sup>2</sup> powierzchni;

2) **od budynków lub ich części:**

- a) mieszkalnych – 0,60 zł od 1 m<sup>2</sup> powierzchni użytkowej;
- b) związanych z prowadzeniem działalności gospodarczej oraz od budynków mieszkalnych lub ich części zajętych na prowadzenie działalności gospodarczej – 17,00 zł od 1 m<sup>2</sup> powierzchni użytkowej;
- c) zajętych na prowadzenie działalności gospodarczej w zakresie obrotu kwalifikowanym materiałem siewnym – 15,50 zł od 1 m<sup>2</sup> powierzchni użytkowej;
- d) związanych z udzielaniem świadczeń zdrowotnych w rozumieniu przepisów o działalności leczniczej, zajętych przez podmioty udzielające tych świadczeń – 6,76 zł od 1 m<sup>2</sup> powierzchni użytkowej;
- e) pozostałych, w tym zajętych na prowadzenie odpłatnej statutowej działalności pożytku publicznego przez organizacje pożytku publicznego – 2,00 zł od 1 m<sup>2</sup> powierzchni użytkowej;

3) **od budowli** - 2 % ich wartości określonej na podstawie art. 4 ust.1 pkt 3 i ust. 3 – 7 ustawy o podatkach i opłatach lokalnych.

§ 2

Wykonanie uchwały powierza się Wójtowi Gminy Sobolew.

§ 3

Traci moc uchwała Nr XLVIII/359/2022 Rady Gminy w Sobolewie z dnia 24 listopada 2022 r. w sprawie określenia wysokości stawek podatku od nieruchomości na terenie Gminy Sobolew.

§ 4

Uchwała podlega ogłoszeniu w Dzienniku Urzędowym Województwa Mazowieckiego i wchodzi w życie z dniem 1 stycznia 2024 roku.



**UCHWAŁA Nr .....  
Rady Gminy w Sobolewie  
z dnia.....**

**w sprawie zwolnień od podatku od nieruchomości na terenie Gminy Sobolew**

Na podstawie:

- art. 18 ust. 2 pkt 8, art., 40 ust. 1, art. 41 ust. 1 ustawy z dnia 8 marca 1990 r. o samorządzie gminnym (Dz. U. z 2023 r., poz. 40, z późn. zm.),
- art. 7 ust. 3 ustawy z dnia 12 stycznia 1991 r. o podatkach i opłatach lokalnych (Dz. U. z 2023 r., poz. 70, z późn. zm.),

Rada Gminy w Sobolewie uchwała, co następuje:

§ 1

Zwalnia się od podatku od nieruchomości na terenie Gminy Sobolew grunty i budynki:

- 1) wykorzystywane na cele ochrony przeciwpożarowej;
- 2) wykorzystywane na cele działalności kulturalnej;
- 3) służące realizacji zadań w zakresie pomocy społecznej.

§ 2

Zwolnienia, o których mowa w § 1 nie obejmują gruntów i budynków, zajętych na prowadzenie działalności gospodarczej.

§ 3

Wykonanie uchwały powierza się Wójtowi Gminy Sobolew.

§ 4

Traci moc uchwała Nr XLVIII/360/2022 Rady Gminy w Sobolewie z dnia 24 listopada 2022 r. w sprawie zwolnień od podatku od nieruchomości na terenie Gminy Sobolew.

§ 5

Uchwała podlega ogłoszeniu w Dzienniku Urzędowym Województwa Mazowieckiego i wchodzi w życie z dniem 1 stycznia 2024 roku.





Projekt

**UCHWAŁA Nr .....**  
**Rady Gminy w Sobolewie**  
**z dnia .....**

**w sprawie określenia wysokości stawek podatku od środków transportowych,  
obowiązujących na terenie Gminy Sobolew.**

Na podstawie:

- art. 18 ust. 2 pkt 8, art. 40 ust. 1, art. 41 ust. 1 ustawy z dnia 8 marca 1990 r. o samorządzie gminnym (Dz. U. z 2023 r., poz. 40, z późn. zm.),
- art. 8, art. 10 ust. 1 i 2 ustawy z dnia 12 stycznia 1991 r. o podatkach i opłatach lokalnych (Dz. U. z 2023 r., poz. 70, z późn. zm.),
- pkt 2 obwieszczenia Ministra Finansów z dnia 21 lipca 2023 r. w sprawie górnych granic stawek kwotowych podatków i opłat lokalnych na rok 2024 (M. P. poz. 774),
- obwieszczenia Ministra Finansów z dnia 12 października 2023 r. w sprawie stawek minimalnych podatku od środków transportowych obowiązujących w 2024 r. (M. P. poz. 1132),

Rada Gminy w Sobolewie uchwala, co następuje:

§ 1

Określa się następujące stawki podatku od środków transportowych, obowiązujące na terenie Gminy Sobolew:

- 1) od samochodu ciężarowego, o którym mowa w art. 8 pkt 1 ustawy o podatkach i opłatach lokalnych, o dopuszczalnej masie całkowitej:
  - a) powyżej 3,5 tony do 5,5 tony włącznie – **433,00 zł**;
  - b) powyżej 5,5 ton do 9 ton włącznie – **798,00 zł**;
  - c) powyżej 9 ton i poniżej 12 ton – **965,00 zł**;
- 2) od samochodu ciężarowego, o którym mowa w art. 8 pkt 2 ustawy o podatkach i opłatach lokalnych, o dopuszczalnej masie całkowitej równej lub wyższej niż 12 ton w zależności od liczby osi, dopuszczalnej masy całkowitej pojazdu i rodzaju zawieszenia według stawek określonych w załączniku Nr 1 do niniejszej uchwały;
- 3) od ciągnika siodłowego lub balastowego, o których mowa w art. 8 pkt 3 ustawy o podatkach i opłatach lokalnych, o dopuszczalnej masie całkowitej zespołu pojazdów od 3,5 tony i poniżej 12 ton – **732,00 zł**;
- 4) od ciągnika siodłowego lub balastowego, o których mowa w art. 8 pkt 4 ustawy o podatkach i opłatach lokalnych, o dopuszczalnej masie całkowitej zespołu pojazdów równej lub wyższej niż 12 ton w zależności od liczby osi, dopuszczalnej masy całkowitej pojazdu zawieszenia, według stawek określonych w załączniku Nr 2 do niniejszej uchwały;

- 5) od przyczepy lub naczepy, o których mowa w art. 8 pkt 5 ustawy o podatkach i opłatach lokalnych, które łącznie z pojazdem silnikowym posiadają dopuszczalną masę całkowitą od 7 ton i poniżej 12 ton (z wyjątkiem związanych wyłącznie z działalnością rolniczą prowadzoną przez podatnika podatku rolnego) – **665,00 zł**;
- 6) od przyczepy lub naczepy, o których mowa w art. 8 pkt 6 ustawy o podatkach i opłatach lokalnych (z wyjątkiem związanych wyłącznie z działalnością rolniczą prowadzoną przez podatnika podatku rolnego), które łącznie z pojazdem silnikowym posiadają dopuszczalną masę całkowitą równą lub wyższą niż 12 ton, według stawek określonych w załączniku Nr 3 do niniejszej uchwały;
- 7) autobusu, o którym mowa w art. 8 pkt 7 ustawy o podatkach i opłatach lokalnych, w zależności od liczby miejsc do siedzenia poza miejscem kierowcy:
  - a) mniejszej niż 22 miejsca – **798,00 zł**;
  - b) równej lub wyższej niż 22 miejsca – **1164,00 zł**.

§ 2

Wykonanie uchwały powierza się Wójtowi Gminy Sobolew.

§ 3

Traci moc uchwała Nr XLVIII/361/2022 Rady Gminy w Sobolewie z dnia 24 listopada 2022 r. w sprawie określenia wysokości stawek podatku od środków transportowych, obowiązujących na terenie Gminy Sobolew.

§ 4

Uchwała podlega ogłoszeniu w Dzienniku Urzędowym Województwa Mazowieckiego i wchodzi w życie z dniem 1 stycznia 2024 roku.

Załącznik Nr 1 do Uchwały Nr .....

Rady Gminy w Sobolewie

z dnia .....

STAWKI PODATKU DLA POJAZDÓW OKREŚLONYCH

w art. 8 pkt 2 USTAWY

Liczba osi i dopuszczalna masa całkowita (w tonach)		Stawka podatku (w złotych)	
Nie mniej niż	Mniej niż	Oś jezdna (osie jezdne) z zawieszeniem pneumatycznym lub zawieszeniem uznanym za równoważne	Inny system zawieszenia osi jezdnych
1	2	3	4
Dwie osie			
12	13	1197,00	1264,00
13	14	1197,00	1264,00
14	15	1197,00	1264,00
15		1264,00	1530,00
Trzy osie			
12	17	1264,00	1397,00
17	19	1397,00	1663,00
19	21	1397,00	1663,00
21	23	1397,00	1663,00
23	25	1397,00	1663,00
25		1463,00	1663,00
Cztery osie i więcej			
12	25	1463,00	1530,00
25	27	1596,00	1829,00
27	29	1596,00	1829,00
29	31	1706,00	2530,00
31		1706,00	2530,00

Załącznik Nr 2 do Uchwały Nr .....

Rady Gminy w Sobolewie

z dnia .....

STAWKI PODATKU DLA POJAZDÓW OKREŚLONYCH  
w art. 8 pkt 4 USTAWY

Liczba osi i dopuszczalna masa Całkowita zespołu pojazdów: ciągnik siodłowy + naczepa; ciągnik balastowy + przyczepa (w tonach)		Stawka podatku (w złotych)	
Nie mniej niż	Mniej niż	Oś jezdna (osie jezdne) z zawieszeniem pneumatycznym lub zawieszeniem uznanym za równoważne	Inne systemy zawieszenia osi jezdnych
1	2	3	4
Dwie osie			
12	18	1197,00	1330,00
18	25	1397,00	1463,00
25	31	1397,00	1463,00
31		1497,00	1999,00
Trzy osie i więcej			
12	40	1397,00	1777,00
40		1777,00	2628,00

Załącznik Nr 3 do Uchwały Nr .....

Rady Gminy w Sobolewie

z dnia .....

STAWKI PODATKU DLA PRZYCZEP I NACZEP OKREŚLONYCH  
w art. 8 pkt. 6 USTAWY

Liczba osi i dopuszczalna masa Całkowita zespołu pojazdów: naczepa/przyczepa + pojazd silnikowy (w tonach)		Stawka podatku (w złotych)	
Nie mniej niż	Mniej niż	Oś jezdna (osie jezdne) z zawieszeniem pneumatycznym lub zawieszeniem uznanym za równoważne	Inne systemy zawieszenia osi jezdnych
1	2	3	4
Jedna oś			
12	18	665,00	699,00
18	25	732,00	765,00
25		732,00	765,00
Dwie osie			
12	28	665,00	699,00
28	33	865,00	1164,00
33	38	877,00	1332,00
38		1185,00	1753,00
Trzy osie i więcej			
12	38	732,00	972,00
38		972,00	1321,00



Projekt

**UCHWAŁA NR ...../...../2023  
RADY GMINY W SOBOLEWIE  
z dnia .....2023 r.**

**w sprawie ustalenia wysokości ekwiwalentu pieniężnego dla strażaków ratowników ochotniczych straży pożarnych z terenu Gminy Sobolew i kandydatów na strażaków ratowników ochotniczych straży pożarnych**

Na podstawie przepisu art. 18 ust. 2 pkt 15, art. 40 ust. 1 ustawy z dnia 08 marca 1990 r. o samorządzie gminnym (Dz. U. z 2023 r. poz. 40, z późn. zm.) oraz art. 15 ust. 1, 1a i 2, art. 15a ustawy z dnia 17 grudnia 2021 r. o ochotniczych strażach pożarnych (Dz. U. z 2023 r. poz. 194, z późn. zm.)

Rada Gminy w Sobolewie uchwala co następuje:

**§ 1**

Strażak ratownik Ochotniczej Straży Pożarnej z terenu Gminy Sobolew, który uczestniczył w działaniu ratowniczym, akcji ratowniczej, szkoleniu, ćwiczeniu pożarniczym organizowanym przez Państwową Straż Pożarną, Gminę lub inne uprawnione podmioty otrzymuje ekwiwalent pieniężny:

za każdą rozpoczętą godzinę liczoną od zgłoszenia wyjazdu z jednostki ochotniczej straży pożarnej z tytułu uczestnictwa w działaniu ratowniczym/akcji ratowniczej – w wysokości 20 zł,  
za każdą rozpoczętą godzinę liczoną od zgłoszenia wyjazdu z jednostki ochotniczej straży pożarnej z tytułu uczestnictwa w szkoleniu/ćwiczeniu pożarniczym – w wysokości 15 zł.

**§ 2**

1. Ustala się wysokość ekwiwalentu pieniężnego dla strażaków ratowników ochotniczych straży pożarnych, którzy brali udział w działaniach zabezpieczania obszaru chronionego właściwej jednostki ratowniczo-gaśniczej Państwowej Straży Pożarnej, określonego w powiatowym (miejskim) planie ratowniczym za każdą rozpoczętą godzinę liczoną od zgłoszenia wyjazdu z jednostki ochotniczej straży pożarnej lub gotowości do wyjazdu w celu realizowania tego zadania bez względu na liczbę wyjazdów w ciągu jednej godziny w kwocie 20 zł.

2. Ustala się wysokość ekwiwalentu pieniężnego przysługującego kandydatom na strażaków ratowników ochotniczych straży pożarnych za udział w szkoleniu w kwocie 10 zł za każdą rozpoczętą godzinę szkolenia.

**§ 3**

Wykonanie uchwały powierza się Wójtowi Gminy Sobolew.

**§ 4**

Traci moc Uchwała Nr XXXIX/306/2022 Rady Gminy w Sobolewie z dnia 17 marca 2022 r. w sprawie ustalenia wysokości ekwiwalentu pieniężnego dla strażaków ratowników ochotniczych straży pożarnych.

**§ 5**

Uchwała podlega publikacji w Dzienniku Urzędowym Województwa Mazowieckiego z mocą obowiązującą od 1 stycznia 2024 r.

## UZASADNIENIE

W dniu 08.09.2023 roku weszła w życie nowelizacja ustawy z dnia 17 grudnia 2021 roku o ochotniczych strażach pożarnych (Dz.U. z 2023 r. poz. 194 ze zm.), która w art.15.ust.1, 1a i 2 stanowi, że strażakowi ratownikowi OSP uczestniczącemu w działaniach ratowniczych, akcji ratowniczej, szkoleniu lub ćwiczeniu przysługuje niezależnie od otrzymywanego wynagrodzenia, ekwiwalent pieniężny, którego wysokość ustala właściwa rada gminy. Nadto w/w nowelizacja wprowadziła zapis, że ekwiwalent pieniężny otrzymuje również strażak ratownik OSP, który brał udział w działaniach, o których mowa w art. 3 pkt 7 ustawy, to jest w działaniach zabezpieczania obszaru chronionego właściwej jednostki ratowniczo-gaśniczej Państwowej Straży Pożarnej, określonego w powiatowym (miejskim) planie ratowniczym za każdą rozpoczętą godzinę liczoną od zgłoszenia wyjazdu z jednostki ochotniczej straży pożarnej lub gotowości do wyjazdu w celu realizowania zadań, o których mowa w art. 3 pkt 7, bez względu na liczbę wyjazdów w ciągu jednej godziny. Według nowych przepisów, ekwiwalent pieniężny mogą otrzymywać również kandydaci na strażaka ratownika OSP, którzy przygotowują się do bezpośredniego udziału w działaniach ratowniczych. Zgodnie z treścią art. 15 ust. 2 ustawy z dnia 17 grudnia 2021 r. o ochotniczych strażach pożarnych Wysokość ekwiwalentu pieniężnego ustala, nie rzadziej niż raz na 2 lata, właściwa rada gminy w drodze uchwały. Uprzednia uchwała Rady Gminy w Sobolewie w przedmiocie ustalenia wysokości ekwiwalentu pieniężnego dla strażaków ratowników ochotniczych straży pożarnych podjęta została z dniem 17 marca 2022 r. (Nr XXXIX/306/2022) wobec czego z uwagi na treść nowelizacji w/w przepisu koniecznym jawi się ustalenie nowych wysokości ekwiwalentów pieniężnych dla strażaków ratowników ochotniczych straży pożarnych z terenu Gminy Sobolew.

Z powyższych względów podjęcie niniejszej uchwały jest konieczne i uzasadnione.



**Projekt**

**UCHWAŁA NR .../.../2023  
RADY GMINY W SOBOLEWIE  
z dnia ..... listopada 2023 r.**

**w sprawie ustalenia wynagrodzenia Wójta Gminy Sobolew.**

Na podstawie:

- art. 18 ust. 2 pkt 2 ustawy z dnia 8 marca 1990 r. o samorządzie gminnym (Dz. U. Z 2023 r. poz. 40, z późn.zm.),
- art. 8 ust. 2 pkt 2, art. 36 ust. 1-4, art. 38 ust. 1 ustawy z dnia 21 listopada 2008 r. o pracownikach samorządowych (Dz. U. z 2022 r. poz. 530),
- rozporządzenia Rady Ministrów z dnia 25 października 2021 r. w sprawie wynagradzania pracowników samorządowych (Dz. U. z 2021 r. poz. 1960), zmienionego rozporządzeniem Rady Ministrów z dnia 22 maja 2023 r. zmieniającym rozporządzenie w sprawie wynagradzania pracowników samorządowych (Dz. U. z 2023 r. poz. 1102),

Rada Gminy w Sobolewie uchwała, co następuje:

§ 1

Ustala się wynagrodzenie miesięczne Wójta Gminy Sobolew – p. Macieja Błachnio, w wysokości:

- 1) wynagrodzenie zasadnicze, w kwocie 10250,00 zł (słownie: dziewięć tysięcy dwieście złotych);
- 2) dodatek funkcyjny, w kwocie 3150,00 zł (słownie: dwa tysiące osiemset złotych);
- 3) dodatek specjalny, w kwocie wynoszącej 30 % łącznie wynagrodzenia zasadniczego i dodatku funkcyjnego, tj. w kwocie 4020,00 zł (słownie: trzy tysiące sześćset złotych);
- 4) dodatek za wieloletnią pracę, zgodnie z przepisami obowiązującymi w tym zakresie.

§ 2

Uchyla się uchwałę Nr XXXIII/254/2021 Rady Gminy w Sobolewie z dnia 10 listopada 2021 r. w sprawie ustalenia wynagrodzenia Wójta Gminy Sobolew.

§ 3

Wykonanie uchwały powierza się Przewodniczący Rady Gminy w Sobolewie.

§ 4

Uchwała wchodzi w życie z dniem podjęcia.

## Uzasadnienie

Zgodnie z art. 18 ust. 2 pkt 2 ustawy z dnia 8 marca 1990 r. o samorządzie gminnym do wyłącznej właściwości rady gminy należy ustalanie wynagrodzenia wójta. Przechodząc do ustawy o pracownikach samorządowych, a to art. 8 ust. 2 ustawy z dnia 21 listopada 2008 r. o pracownikach samorządowych wynagrodzenie wójta ustala rada gminy w drodze uchwały. Natomiast zgodnie z art. 36 ustawy z dnia 21 listopada 2008 r. o pracownikach samorządowych określa składniki wynagrodzenia dla pracowników samorządowych w tym wójta oraz przysługujące w związku z zajmowanym stanowiskiem dodatki. Należy wskazać, że na miesięczne wynagrodzenie wójta składa się:

- 1) wynagrodzenie zasadnicze;
- 2) dodatek funkcyjny;
- 3) dodatek specjalny;
- 4) dodatek za wieloletnią pracę.

W związku z treścią wydanego rozporządzenia Rady Ministrów z dnia 22 maja 2023 r. w sprawie wynagradzania pracowników samorządowych zmieniającym rozporządzenie Rady Ministrów z dnia 25 października 2021 r. w sprawie wynagradzania pracowników samorządowych (Dz. U. z 2021 r. poz. 1960) należało uchylić uchwałę Nr XXXIII/254/2021 Rady Gminy w Sobolewie z dnia 10 listopada 2021 r. w sprawie ustalenia wynagrodzenia Wójta Gminy Sobolew i wydać nową uchwałę w celu dostosowania wynagrodzenia wójta do obowiązujących przepisów prawa. Równocześnie należy wskazać, iż podjęcie przedmiotowej uchwały uzasadnione jest z uwagi na planowaną podwyżką płac dla wszystkich pracowników Urzędu Gminy o min 12%. w związku z tym o taką samą kwotę wzrośnie wynagrodzenie wójta

W związku z powyższym podjęcie niniejszej uchwały jest w pełni uzasadnione.

**PROJEKT**

**UCHWAŁA NR .../.../2023  
Rady Gminy w Sobolewie  
z dnia ... ..... 2023 r.**

**w sprawie wyrażenia zgody na oddanie w dzierżawę na okres 10 lat  
zabudowanej nieruchomości gruntowej w trybie bezprzetargowym**

Na podstawie:

- art. 18 ust. 2 pkt. 9 lit. a ustawy z dnia 8 marca 1990 r. o samorządzie gminnym (t.j. Dz. U. z 2023 r. poz. 40, z późn. zm.),
- art. 13 ust. 1 oraz art. 37 ust. 4 ustawy z dnia 21 sierpnia 1997 r. o gospodarce nieruchomościami (t.j. Dz. U. z 2023 r. poz. 344, z późn. zm.),

Rada Gminy w Sobolewie uchwala, co następuje:

**§ 1**

Wyraża się zgodę na oddanie w dzierżawę na okres 10 lat nieruchomości gruntowej stanowiącej własność Gminy Sobolew, położonej w miejscowości Gończyce, gmina Sobolew, powiat garwoliński, województwo mazowieckie, pod adresem Gończyce 6, gm. Sobolew, zabudowanej budynkiem byłego przedszkola oraz budynkiem gospodarczym oznaczonej w ewidencji gruntów i budynków, jako działka nr 276 o pow. 0,43 ha dla której to Sąd Rejonowy w Garwolinie, V Wydział Ksiąg Wieczystych, prowadzi księgę wieczystą o nr SI1G/00040677/7 w celu utworzenia sklepu wielobranżowego.

**§ 2**

Wyraża się zgodę na odstąpienie od obowiązku przetargowego trybu zawarcia umowy dzierżawy, o której mowa w §1.

**§ 3**

Wykonanie uchwały powierza się Wójtowi Gminy Sobolew.

**§ 4**

Uchwała wchodzi w życie z dniem podjęcia.

## PROJEKT

### Uzasadnienie

Zgodnie z art. 18 ust. 2 pkt 9 lit. a ustawy z dnia 8 marca 1990 r. o samorządzie gminnym (t.j. Dz. U. z 2023 r. poz. 40, z późn. zm.) do wyłącznej właściwości Rady Gminy należy podejmowanie uchwał w sprawach majątkowych gminy, przekraczających zakres zwykłego zarządu, dotyczących zasad nabywania, zbywania i obciążania nieruchomości oraz ich wydzierżawiania lub wynajmowania na czas oznaczony dłuższy niż 3 lata lub na czas nieoznaczony, o ile ustawy szczególne nie stanowią inaczej. Uchwała rady gminy jest wymagana również w przypadku, gdy po umowie zawartej na czas oznaczony do 3 lat strony zawierają kolejne umowy, których przedmiotem jest ta sama nieruchomość. Do czasu określenia zasad wójt może dokonywać tych czynności wyłącznie za zgodą Rady Gminy.

Zgodnie z art. 37 ust. 4 ustawy z dnia 21 sierpnia 1997 r. o gospodarce nieruchomościami „zawarcie umowy użytkowania, najmu lub dzierżawy na czas oznaczony dłuższy niż 3 lata lub na czas nieoznaczony następuje w drodze przetargu. Wojewoda albo odpowiednia rada lub sejmik mogą wyrazić zgodę na odstępianie od obowiązku przetargowego trybu zawarcia tych umów”.

Nieruchomość, o której mowa w niniejszej uchwale przeznaczona zostaje na prowadzenie działalności tj. utworzenie sklepu wielobranżowego przez osoby zamieszkujące teren naszej gminy dając szansę na rozwój i tworzenie nowych miejsc pracy. W obecnym momencie teren od wielu jest nie zagospodarowany i nie wykorzystywany przez Gminę, co daje dodatkową szansę na poprawę stanu terenu oraz pozyskanie dodatkowych korzyści finansowych dla budżetu Gminy Sobolew dając możliwość podpisania umowy w ramach przedmiotowej uchwały.

W tym stanie rzeczy podjęcie przedmiotowej uchwały jest uzasadnione.

**PROJEKT**

**UCHWAŁA NR .../.../2023  
Rady Gminy w Sobolewie  
z dnia ... .. 2023 r.**

**w sprawie wyrażenia zgody na przyjęcie przez Gminę Sobolew w drodze umowy  
darowizny - niezabudowanej nieruchomości gruntowej.**

Na podstawie

- art. 18 ust. 2 pkt. 9 lit. a ustawy z dnia 8 marca 1990 r. o samorządzie gminnym (t.j.Dz. U. Z 2023 r. poz. 40),

Rada Gminy w Sobolewie uchwała, co następuje:

**§ 1**

Wyraża się zgodę na przyjęcie przez Gminę Sobolew w drodze darowizny – niezabudowanej nieruchomości gruntowej, położonej w Kownacicy, oznaczonej w ewidencji gruntów i budynków, jako działka nr ew. 404/1 o powierzchni 0.1558 ha dla której w Sądzie Rejonowym w Garwolinie prowadzona jest księga wieczysta, KW nr SI1G/00020660/9.

**§ 3**

Wykonanie uchwały powierza się Wójtowi Gminy Sobolew.

**§ 4**

Uchwała wchodzi w życie z dniem podjęcia.

**PROJEKT**

Uzasadnienie

Przedmiotem uchwały jest przyjęcie przez Gminę Sobolew w drodze darowizny działki nr. 404/1 położonej w miejscowości Kownacica bezpośrednio przyległej do drogi powiatowej Nr 1347W. Właściciel wystąpił z wnioskiem o przekazanie przedmiotowej działki celem poprawy stanu dróg publicznych na terenie Gminy Sobolew.

Nabycie do zasobu gminnego gruntu pod drogę znajduje uzasadnienie, ponieważ budowa i utrzymanie dróg należy do zadań własnych gminy, zgodnie z art. 7 ust. 1 pkt. 2 ustawy z dnia 8 marca 1990 r. o samorządzie gminnym.

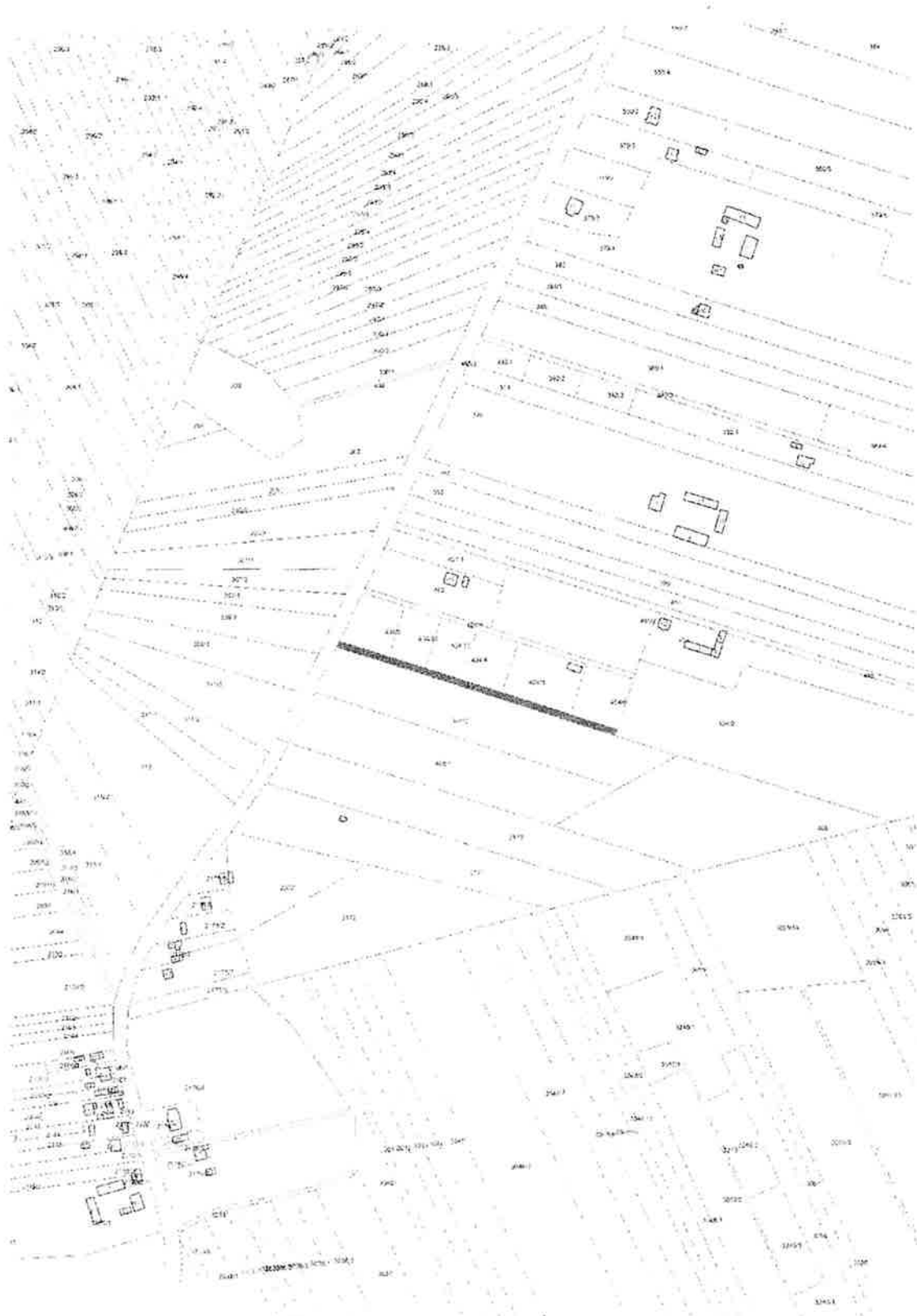
Ponadto stosownie do art. 18 ust. 2 pkt 9 lit a ustawy o samorządzie gminnym do wyłącznej właściwości Rady Gminy należy podejmowanie uchwał dotyczących spraw majątkowych gminy, przekraczających zakres zwykłego zarządu, dotyczących zasad nabywania.

Niniejsza uchwała została podjęta z inicjatywy i na wniosek Wójta Gminy Sobolew.

W związku z powyższym podjęcie uchwały nr .../.../2023 jest słuszne i w pełni zasadne.



**PROJEKT**  
**Załącznik poglądowy do uchwały**







**Projekt**

**UCHWAŁA NR...../...../2023  
RADY GMINY W SOBOLEWIE  
z dnia .....2023 r.**

**zmieniającą uchwałę w sprawie utworzenia Gminnego Domu Kultury w Sobolewie i nadaniu Statutu.**

Na podstawie:

- art. 9 ust. 1, art. 11 ust. 1, art. 13 ust. 1 i 2 ustawy z dnia 25 października 1991 r. o organizowaniu i prowadzeniu działalności kulturalnej (Dz. U. z 2020 r. poz. 194, z późn. zm.),
- art. 18 ust. 2 pkt 9 lit. h, art. 40 ust. 1, art. 41 ust. 1 ustawy z dnia 8 marca 1990 r. o samorządzie gminnym (Dz. U. z 2023r. poz. 40, z późn. zm.),

Rada Gminy w Sobolewie uchwała, co następuje:

§ 1.

Statut Gminnego Domu Kultury w Sobolewie, stanowiący załącznik do uchwały XX/138/2012 Rady Gminy w Sobolewie z dnia 27 grudnia 2012 r. w sprawie utworzenia Gminnego Domu Kultury w Sobolewie i nadaniu Statutu (Dz. Urz. Woj. Mazowieckiego z 2013 r. poz. 347), otrzymuje brzmienie zgodnie z załącznikiem do niniejszej uchwały.

§ 2.

Traci moc uchwała Nr VI/29/2015 Rady Gminy w Sobolewie z dnia 28 stycznia 2015 r. zmieniająca uchwałę w sprawie utworzenia Gminnego Domu Kultury w Sobolewie i nadaniu Statutu.

§ 3.

Wykonanie uchwały powierza się Wójtowi Gminy Sobolew.

§ 4.

Uchwała wchodzi w życie po upływie 14 dni od dnia ogłoszenia w Dzienniku Urzędowym Województwa Mazowieckiego.

# **PROJEKT**

## **STATUT GMINNEGO DOMU KULTURY W SOBOLEWIE**

### **Rozdział I**

#### **Postanowienia ogólne**

##### **§ 1**

Gminny Dom Kultury w Sobolewie zwany w dalszej części Statutu GDK w Sobolewie jest gminną samorządową instytucją kultury i działa na podstawie:

1. Ustawy z dnia 25 października 1991 r. o organizowaniu i prowadzeniu działalności kulturalnej (t.j. Dz. U. z 2023 r. poz. 1662),
2. Ustawy z dnia 8 marca 1990 r. o samorządzie gminnym (t.j. Dz. U. z 2023 r. poz. 40),
3. Ustawy z dnia 27 sierpnia 2009 r. o finansach publicznych (t.j. Dz. U. z 2023 r. poz. 1872)
4. Ustawy z dnia 19 września 1994 r. o rachunkowości (t.j. Dz. U. z 2023 r. poz. 120)
5. Uchwały Nr XX/138/2012 RADY GMINY W SOBOLEWIE z dnia 27 grudnia 2012 r. w sprawie utworzenia Gminnego Domu Kultury w Sobolewie i nadaniu Statutu.

##### **§ 2**

1. GDK w Sobolewie posiada osobowość prawną.
2. GDK w Sobolewie podlega wpisaniu do rejestru instytucji kultury prowadzonego przez Organizatora.

##### **§ 3**

1. Organizatorem GDK w Sobolewie jest Gmina Sobolew.
2. Terenem działania GDK w Sobolewie jest obszar Gminy Sobolew.
3. W ramach współpracy z innymi instytucjami kultury, samorządami, podmiotami gospodarczymi, placówkami oświatowymi, Gminną Biblioteką Publiczną, organizacjami pozarządowymi, osobami i innymi podmiotami o podobnym zakresie działania, GDK może działać poza terenem Gminy Sobolew.
4. Siedziba GDK w Sobolewie mieści się w Sobolewie.

##### **§ 4**

Filiami GDK w Sobolewie są:

- 1) Świetlica w Gończycach.

## § 5

Przy GDK działa Zespół Ludowy.

## § 6

GDK w Sobolewie używa pieczęci podłużnej o następującej treści:

- a. nazwę instytucji w pełnym brzmieniu,
- b. adres,
- c. numer telefonu,
- d. NIP i Regon.

## **Rozdział II**

### **Cel i zakres działania**

## § 7

GDK w Sobolewie jest instytucją kultury, której celem jest:

- a. tworzenie i upowszechnianie kultury poprzez diagnozowanie, zaspakajanie oraz rozbudzanie potrzeb i zainteresowań kulturalnych poszczególnych środowisk, grup społecznych oraz osób indywidualnych,
- b. ochrona kultury,
- c. wspieranie i promowanie twórczości, edukacji i oświaty kulturalnej oraz działań i inicjatyw kulturalnych,
- d. promowanie Gminy Sobolew na tle kulturalnym w kraju i poza jego granicami.

## § 8

1. Zakres działania GDK w Sobolewie prowadzący do osiągnięcia celów statutowych obejmuje:

- 1) Rozpoznawanie i rozbudzanie zainteresowań kulturalnych mieszkańców.
- 2) Kształtowanie wzorów i nawyków aktywnego uczestnictwa mieszkańców w życiu kulturalnym i współtworzeniu jego wartości.
- 3) Zaspakajanie potrzeb i aspiracji kulturalnych mieszkańców poprzez:
  - a. organizowanie i prowadzenie edukacji kulturalnej z różnych dziedzin kultury i sztuki amatorskiej i profesjonalnej (taniec, malarstwo, rzeźba, muzyka, kino, teatr, plastyka, technika, języki obce, literatura, fotografia, recytacja, warsztaty, szachy, itp.) w formie zajęć, warsztatów, zespołów, grup, kół, klubów,

- b. organizowanie imprez, wydarzeń, konkursów, spotkań artystycznych i rozrywkowych (koncertów, wystaw, plenerów, pokazów, forów, konkursów, turniejów, przeglądów, spektakli, festiwali, festynów,),
- c. ochronę i upowszechnianie tradycji i kultury lokalnej i narodowej (tworzenie warunków rozwoju lokalnego folkloru, rękodzieła, rękodzielnictwa, obchodzenie świąt lokalnych, narodowych, państwowych),
- d. organizacja zajęć świetlicowych w ramach wypoczynku zimowego i letniego, udostępnianie dóbr kultury,
- e. wspieranie i udzielanie pomocy w organizacji i realizacji kulturalnych inicjatyw mieszkańców,
- f. zlecenie prowadzenia działalności kulturalnej i edukacyjnej innym podmiotom,
- g. stworzenie warunków umożliwiających rozwój amatorskiego ruchu artystycznego,
- h. prowadzenie działalności instruktażowo-metodycznej i promocyjnej np. organizacja kół zainteresowań, warsztatów, promocji literatury itp.,
- i. upowszechnianie dorobku i osiągnięć instytucji i twórców kultury,
- j. ochrona tradycji i dziedzictwa kulturalnego,
- k. koordynacja realizacji przedsięwzięć kulturalnych organizowanych na terenie gminy Sobolew.
- l. organizowanie i prowadzenie kursów, warsztatów rękodzieła artystycznego,
- n. organizowanie spektakli, koncertów, wystaw, prelekcji, wykładów, spotkań z twórcami, warsztatów artystycznych,
- o. świadczenie usług kserograficznych, wydawniczych, fotograficznych, fonograficznych, plastycznych oraz innych usług w zakresie kultury,
- p. organizowanie imprez turystycznych,
- r. organizowanie imprez rozrywkowych,
- s. prowadzenie sprzedaży artykułów użytku kulturalnego.

2. Poza działalnością kulturalną GDK w Sobolewie może:

- a. realizować imprezy zlecone typu: okolicznościowe, rodzinne, obrzędowe,
- b. prowadzić szkolenia.

3. W zakresie działań promujących Gminę Sobolew o których mowa w §7 ust. 1 lit. D niniejszego statutu:

- a. nawiązywanie współpracy z instytucjami kultury, samorządami, podmiotami gospodarczymi, placówkami oświatowymi, Gminną Biblioteką Publiczną, organizacjami pozarządowymi, osobami i innymi podmiotami o podobnym zakresie działania zlokalizowanymi na terenie kraju i poza jego granicami,
- b. tworzenie projektów o szerszym zasięgu terytorialnym,

c. udostępnianie własnych dóbr i wytworów kultury (udział zespołów, solistów, twórców lub dzieł reprezentujących GDK w Sobolewie w konkursach, przeglądach, festiwalach itd. o zasięgu ponadlokalnym),

d. prowadzenie profilu na portalu społecznościowym/ strony internetowej.

### **§ 9**

GDK w Sobolewie w realizacji zadań ujętych w § 7 i 8 współpracuje z instytucjami kultury, samorządami, podmiotami gospodarczymi, placówkami oświatowymi, Gminną Biblioteką Publiczną, organizacjami pozarządowymi, osobami i innymi podmiotami o podobnym zakresie działania.

### **§ 10**

GDK w Sobolewie realizuje swoje cele we współpracy z działającymi na terenie gminy Sobolew organizacjami pozarządowymi (koła gospodyń wiejskich, stowarzyszenia i fundacje) oraz obejmuje ich swoim zakresem działania.

### **§ 11**

Do zadań GDK w Sobolewie należy troska o powierzone mienie i nadzorowanie jego eksploatacji.

### **§ 12**

GDK w Sobolewie może prowadzić działalność gospodarczą, z której przychody są przeznaczone na realizację celów statutowych i pokrywanie kosztów działalności bieżącej, polegającą w szczególności na:

- 1) prowadzeniem drobnego handlu np. z kermaszu, sprzedaży biletów na wydarzenia kulturalne z wyłączeniem napojów alkoholowych,
- 2) organizowaniem zawodów, turniejów, koncertów, wystaw itd.,
- 3) obsłudze technicznej imprez,
- 4) świadczeniu usług np. kserograficznych, wydawniczych, fotograficznych, fonograficznych, plastycznych oraz innych usług w zakresie kultury,
- 5) organizowaniu imprez kulturalnych, edukacyjnych, okolicznościowych.

### **§ 13**

GDK w Sobolewie nieodpłatnie udostępnia pomieszczenia sal na potrzeby Gminy Sobolew.

## **Rozdział III**

### **Organizacja i zarządzanie**

### **§ 14**

1. GDK w Sobolewie zarządza, odpowiada za jego majątek i reprezentuje go na zewnątrz Dyrektor.

2. Dyrektora powołuje i odwołuje Wójt Gminy na podstawie obowiązujących przepisów prawa regulującego organizowanie i prowadzenie działalności kulturalnej.
3. Powołanie Dyrektora może nastąpić także w drodze konkursu przeprowadzonego przez organizatora.
4. Dyrektor GDK w Sobolewie jest pracodawcą w rozumieniu Kodeksu Pracy.
5. Wobec pracowników GDK czynności w sprawach z zakresu prawa pracy dokonuje Dyrektor.
6. Dyrektor GDK ustala szczegółowy zakres czynności pracowników i tryb załatwiania powierzonych im spraw.
7. GDK w Sobolewie może prowadzić działalność we wszystkie dni tygodnia.

## § 15

Do podstawowych zadań Dyrektora należy w szczególności:

- 1) Reprezentowanie Gminnego Domu Kultury na zewnątrz,
- 2) Zarządzanie Gminnym Domem Kultury i jego Filią,
- 3) Zatwierdzanie planu działalności Gminnego Domu Kultury oraz Filii,
- 4) Wydawanie w obowiązującym trybie regulaminów, instrukcji i zarządzeń wewnętrznych.
- 5) Zlecanie i nadzorowanie czynności pracownikom GDK w Sobolewie.
- 6) Kierowanie bieżącą działalnością GDK w Sobolewie,
- 7) Wydawanie zarządzeń, instrukcji i poleceń służbowych,
- 8) Zatrudnianie i zwalnianie pracowników GDK w Sobolewie,
- 9) Zarządzanie majątkiem GDK w Sobolewie,
- 10) Ustanawianie i odwoływanie pełnomocników,
- 11) Sporządzanie sprawozdań z działalności oraz wykonywanie planu finansowego,
- 12) Przygotowanie rocznego planu działalności oraz rocznego planu finansowego,
- 13) Ustalanie regulaminu organizacyjnego GDK w Sobolewie po zasięgnięciu opinii organizatora (reprezentowanego przez Wójta Gminy Sobolew),
- 14) Dyrektor może tworzyć filie, oddziały i inne podporządkowane jednostki organizacyjne działalności kulturalnej GDK w Sobolewie,
- 15) Tworząc filie, oddziały i inne podporządkowane jednostki organizacyjne działalności kulturalnej Dyrektor dokonuje zmian Regulaminu Organizacyjnego na zasadach określonych w § 16.

## § 16

Organizację wewnętrzną Gminnego Domu Kultury i jego szczegółowe zadania, zasady funkcjonowania określa regulamin organizacyjny nadany przez Dyrektora – po zasięgnięciu opinii Organizatora (reprezentowanego przez Wójta Gminy).

## **Rozdział IV**

### **Gospodarka finansowa**

#### **§ 17**

1. GDK w Sobolewie gospodaruje samodzielnie przydzieloną, wytworzoną i nabytą częścią mienia oraz prowadzi samodzielnie gospodarkę finansową, w ramach posiadanych i uzyskanych z prowadzonej działalności gospodarczej środków, na zasadach określonych w art. 27-29 ustawy o organizowaniu i prowadzeniu działalności kulturalnej z dnia 25 października 1991 roku oraz w oparciu o aktualne przepisy o rachunkowości, przepisy o finansach publicznych i przepisy o zamówieniach publicznych.
2. GDK w Sobolewie prowadzi samodzielną gospodarkę finansową w ramach posiadanych środków, kierując się zasadami efektywności i oszczędności ich wykorzystania.
3. Podstawą gospodarki finansowej jest plan działalności GDK w Sobolewie zatwierdzony przez Dyrektora z zachowaniem wysokości dotacji organizatora.
4. Za gospodarkę finansową GDK w Sobolewie odpowiedzialny jest Dyrektor GDK w Sobolewie.
5. Główny Księgowy Gminy Sobolew odpowiada za prowadzenie gospodarki finansowej i rachunkowej w GDK zgodnie z obowiązującymi przepisami prawa.
6. Przychody Gminnego Domu Kultury składają się z:
  - dotacji z budżetu gminy,
  - wpływów uzyskanych z prowadzonej działalności statutowej i gospodarczej,
  - darowizn od osób fizycznych i prawnych,
  - z innych źródeł.
7. Wysokość rocznej dotacji na działalność GDK w Sobolewie określa uchwała budżetowa na dany rok.
8. Organizator zapewnia w szczególności środki na:
  - a) wynagrodzenia,
  - b) utrzymanie infrastruktury i prowadzenie działalności.
9. GDK w Sobolewie może prowadzić działalność gospodarczą według zasad określonych w odrębnych przepisach.
10. Dochód uzyskany z działalności gospodarczej przeznaczany jest na realizację celów statutowych.
11. Działalność gospodarcza nie może ograniczać ani utrudniać wykonywania zadań statutowych.
12. Dyrektor zarządzeniem ustala ceny świadczonych usług przez GDK w Sobolewie.

13. W celu pomnożenia środków finansowych na działalność kulturalną GDK w Sobolewie może realizować odpłatne imprezy zlecone, wykonywać usługi w zakresie wynajmu i dzierżawy mienia GDK w Sobolewie w zakresie jaki nie powoduje ograniczenia możliwości prowadzenia działalności podstawowej oraz inne formy działalności gospodarczej zaakceptowane przez Wójta Gminy Sobolew.

14. GDK w Sobolewie gospodaruje mieniem komunalnym przekazanym przez gminę, zarządza nim i ponosi odpowiedzialność za jego wykorzystanie do celów realizacji zadań statutowych.

15. Zakres samodzielności Dyrektora GDK w Sobolewie w gospodarowaniu powierzonymi składnikami mienia komunalnego określają przepisy ustawowe oraz obowiązek jego efektywnego wykorzystania.

16. Dyrektor może zaciągać zobowiązania finansowe w ramach planu finansowego na dany rok.

17. Dla skutecznego złożenia oświadczenia woli w sprawach mogących spowodować powstanie zobowiązań finansowych GDK konieczna jest kontrasygnata Skarbnika Gminy.

## **Rozdział V**

### **Postanowienia końcowe**

#### **§ 18**

Statut GDK w Sobolewie nadaje Rada Gminy Sobolew.

#### **§ 19**

Zmiany Statutu są dokonywane w trybie jego uchwalenia tj. na mocy Uchwały Rady Gminy.

#### **§ 20**

W sprawach nie uregulowanych niniejszym statutem mają zastosowanie właściwe przepisy powszechnie obowiązującego prawa.



**Uchwała ...../2023**  
**Rady Gminy w Sobolewie**  
**z dnia 24 listopada 2023 r.**  
**w sprawie zmiany Wieloletniej Prognozy Finansowej Gminy**  
**na lata 2023 – 2027.**

Na podstawie art. 226, art. 227, ustawy z dnia 27 sierpnia 2009 r. o finansach publicznych (Dz. U. z 2023 r. poz. 1270 z późn.zm.) Rada Gminy w Sobolewie uchwała, co następuje:

§ 1

1. W związku ze zmianami w budżecie gminy dokonanyymi Uchwałą Rady Gminy Nr ...../2023 z dnia 24 listopada 2023 r. wprowadza się zmiany w WPF Gminy Sobolew na lata 2023 – 2027

1. Plan dochodów budżetu na 2023 r. wynosi 45 895 434,37 zł, z tego:

- a) dochody bieżące 42 684 055,01 zł,
- b) dochody majątkowe 3 211 379,36 zł.

2. Plan wydatków budżetu na 2023 r. po zmianach wynosi 48 640 283,27 zł, z tego:

- a) wydatki bieżące 39 804 364,44 zł
- b) wydatki majątkowe 8 835 918,83 zł.

4. Aktualną treść WPF przedstawia załącznik Nr 1 do niniejszej uchwały.

§ 2

1. Wykaz przedsięwzięć do WPF nie ulega zmianie.

2. Aktualną treść przedstawia załącznik Nr 2 do niniejszej uchwały.

§ 3

Wykonanie uchwały powierza się Wójtowi.

§ 4

Uchwała wchodzi w życie z dniem podjęcia.



<sup>1)</sup> Wzór może być stosowany także w układzie pionowym, w którym poszczególne pozycje są przedstawione w kolumnach, a lata w wierszach.

<sup>2)</sup> Zgodnie z art. 227 ustawy z dnia 27 sierpnia 2009 r. o finansach publicznych (Dz. U. z 2019 r. poz. 869, z późn. zm.), zwanej dalej „ustawą”, wieloletnia prognoza finansowa obejmuje okres roku budżetowego oraz co najmniej trzech kolejnych lat. W sytuacji dłuższego okresu prognozowania finansowego wzór stosuje się dla lat wykraczających poza minimalny 4-letni okres prognozy, wynikający z art. 227 ustawy.

<sup>3)</sup> W pozycji wykazuje się dochody o charakterze celowym, które jednostka otrzymuje od podmiotów zewnętrznych. W szczególności pozycja obejmuje dotacje celowe z budżetu państwa na zadania bieżące oraz dotacje i środki na finansowanie wydatków bieżących na realizację zadań finansowanych z udziałem środków, o których mowa w art. 5 ust. 1 pkt 2 i 3 ustawy. W pozycji nie wykazuje się natomiast dochodów związanych ze szczególnymi zasadami wykonywania budżetu jednostki wykonującej z odrębnych ustaw, o których mowa w art. 237 ust. 1 ustawy.

<sup>4)</sup> W pozycji wykazuje się pozostałe dochody bieżące w szczególności kwoty podatków i opłat lokalnych.

Wyszczególnienie	Wydatki ogółem x	z tego:										w tym:		
		2.1	2.1.1	2.1.2	w tym:			w tym:			2.2	2.2.1	2.2.1.1	
					na wynagrodzenia i składki od nich naliczane	z tytułu poręczeń i gwarancji x	gwarancje i poręczenia podlegające wyłączeniu z limitu którym mowa w art. 243 ustawy x	wydatki na obsługę długu x	odsetki i dyskonto podlegające wyłączeniu z limitu którym mowa w art. 243 ustawy, w terminie nie dłuższym niż 90 dni po zakończeniu programu, projektu lub zadania i otrzymaniu refundacji z tych środków (bez odsetek i dyskonta od zobowiązań na wkład krajowy) x	2.1.3				2.1.3.1
Wykonanie 2016	29 445 806,56	26 378 152,16	12 021 295,07	0,00	74 973,48	0,00	0,00	0,00	0,00	0,00	3 067 654,40	3 067 654,40	0,00	0,00
Wykonanie 2017	34 901 721,73	29 517 888,17	12 628 966,17	0,00	39 823,79	0,00	0,00	0,00	0,00	0,00	5 383 833,56	5 383 833,56	0,00	68 750,00
Wykonanie 2018	40 016 505,57	31 677 200,92	13 671 064,45	0,00	47 227,72	0,00	0,00	0,00	0,00	0,00	8 339 304,65	8 339 304,65	0,00	974 560,00
Wykonanie 2019	40 522 010,46	35 564 588,94	14 834 843,60	0,00	52 277,12	0,00	0,00	0,00	0,00	0,00	4 957 421,52	4 957 421,52	0,00	200 000,00
Wykonanie 2020	46 013 871,59	39 935 086,53	15 746 317,24	0,00	40 314,42	0,00	0,00	0,00	0,00	0,00	6 078 785,06	6 078 785,06	0,00	0,00
Wykonanie 2021	50 106 543,09	41 618 019,31	17 411 461,66	0,00	21 882,47	0,00	0,00	0,00	0,00	0,00	8 488 523,78	8 488 523,78	0,00	152 000,00
Plan 3 kw. 2022	59 775 941,17	44 681 411,95	17 072 674,69	0,00	100 000,00	0,00	0,00	0,00	0,00	0,00	15 094 529,22	15 094 529,22	0,00	132 000,00
Wykonanie 2022	59 786 692,84	44 024 893,95	16 756 434,35	0,00	98 611,70	0,00	0,00	0,00	0,00	0,00	15 761 798,89	15 761 798,89	0,00	131 998,52
2023	48 640 283,27	39 804 364,44	19 196 134,83	0,00	253 500,00	0,00	0,00	0,00	0,00	0,00	8 835 918,83	8 835 918,83	0,00	306 000,00
2024	48 243 982,00	35 553 265,00	18 325 965,00	0,00	180 000,00	0,00	0,00	0,00	0,00	0,00	12 690 717,00	12 690 717,00	0,00	0,00
2025	39 619 798,00	36 335 437,00	18 417 585,00	0,00	160 000,00	0,00	0,00	0,00	0,00	0,00	3 284 361,00	3 284 361,00	0,00	0,00
2026	39 456 969,00	37 134 820,00	18 509 673,00	0,00	110 000,00	0,00	0,00	0,00	0,00	0,00	2 322 149,00	2 322 149,00	0,00	0,00
2027	40 933 634,00	37 951 780,00	18 602 221,00	0,00	70 000,00	0,00	0,00	0,00	0,00	0,00	2 981 854,00	2 981 854,00	0,00	0,00

Wyszczególnienie	Wynik budżetu <sup>x</sup>	w tym:		Przychody budżetu <sup>x</sup>	Kredyty, pożyczki, emisja papierów wartościowych <sup>x</sup>	na pokrycie deficytu budżetu <sup>x</sup>	Nadwyżka budżetowa z lat ubiegłych <sup>x 6)</sup>	w tym:		na pokrycie deficytu budżetu <sup>x</sup>	Wolne środki, o których mowa w art. 217 ust. 2 pkt 6 ustawy <sup>x</sup>	na pokrycie deficytu budżetu <sup>x</sup>
		31	4					4.1	4.2			
Wykonanie 2016	1 609 914,11	0,00	1 108 861,47	0,00	0,00	0,00	0,00	0,00	0,00	0,00	1 108 861,47	0,00
Wykonanie 2017	89 686,07	0,00	3 296 241,58	1 429 566,00	0,00	0,00	0,00	0,00	0,00	0,00	1 866 675,58	0,00
Wykonanie 2018	-1 148 467,80	0,00	4 070 481,77	1 400 000,00	1 148 467,80	0,00	0,00	0,00	0,00	0,00	2 670 481,77	0,00
Wykonanie 2019	225 360,68	0,00	2 260 286,97	871 064,00	0,00	0,00	0,00	0,00	0,00	0,00	1 389 222,97	0,00
Wykonanie 2020	575 943,01	0,00	2 671 194,65	1 056 611,00	0,00	0,00	0,00	0,00	0,00	0,00	1 614 583,65	0,00
Wykonanie 2021	1 761 219,59	0,00	4 583 707,66	2 193 181,00	0,00	0,00	866 100,00	0,00	0,00	0,00	1 532 426,66	0,00
Plan 3 kw. 2022	-5 318 454,00	0,00	6 657 186,00	1 338 732,00	0,00	0,00	3 086 799,00	3 086 799,00	3 086 799,00	3 086 799,00	2 231 655,00	2 231 655,00
Wykonanie 2022	-1 464 840,14	0,00	6 657 187,25	1 338 732,00	0,00	0,00	3 086 799,00	3 086 799,00	1 464 840,06	1 464 840,06	2 231 656,25	0,00
2023	-2 744 848,90	0,00	3 853 614,90	0,00	0,00	0,00	953 906,90	953 906,90	953 906,90	953 906,90	2 899 708,00	1 790 942,00
2024	891 000,00	891 000,00	0,00	0,00	0,00	0,00	0,00	0,00	0,00	0,00	0,00	0,00
2025	761 000,00	761 000,00	0,00	0,00	0,00	0,00	0,00	0,00	0,00	0,00	0,00	0,00
2026	550 000,00	550 000,00	0,00	0,00	0,00	0,00	0,00	0,00	0,00	0,00	0,00	0,00
2027	638 732,00	638 732,00	0,00	0,00	0,00	0,00	0,00	0,00	0,00	0,00	0,00	0,00

5) Inne przeznaczenie nadwyżki budżetowej wymaga określenia w objaśnieniach do wieloletniej prognozy finansowej.

6) W pozycji należy ująć środki pieniężne znajdujące się na rachunku budżetu pochodzące z nadwyżek poprzednich budżetów, łącznie z niewykorzystanymi środkami, o których mowa w art. 217 ust. 2 pkt 6 ustawy.

Wyszczególnienie	z tego:				5	5.1	z tego:		
	w tym:		w tym:	w tym:					
	4.4	4.4.1		4.5			4.5.1	5.1.1	5.1.1.1
Splaty udzielonych pożyczek w latach ubiegłych x	na pokrycie deficytu budżetu x	Inne przychody niezwiązane z zaciągnięciem długu x 7)	na pokrycie deficytu budżetu x	Rozchody budżetu x	Splaty rat kapitałowych kredytów i pożyczek oraz wykup papierów wartościowych x	łącznie kwota przypadających na dany rok kwot wyłączeń ustawowych wyłączeń z limitu splaty zobowiązań x	kwota przypadających na dany rok kwot wyłączeń określonych w art. 243 ust. 3 ustawy x	kwota przypadających na dany rok kwot wyłączeń określonych w art. 243 ust. 3a ustawy x	
Lp	0,00	0,00	0,00	0,00	852 100,00	0,00	0,00	0,00	
Wykonanie 2016	0,00	0,00	0,00	0,00	715 445,88	0,00	0,00	0,00	
Wykonanie 2017	0,00	0,00	0,00	0,00	1 532 791,00	0,00	0,00	0,00	
Wykonanie 2018	0,00	0,00	0,00	0,00	871 064,00	0,00	0,00	0,00	
Wykonanie 2019	0,00	0,00	0,00	0,00	856 611,00	0,00	0,00	0,00	
Wykonanie 2020	0,00	0,00	0,00	0,00	1 026 472,00	0,00	0,00	0,00	
Wykonanie 2021	0,00	0,00	0,00	0,00	1 338 732,00	0,00	0,00	0,00	
Plan 3 kw. 2022	0,00	0,00	0,00	0,00	1 338 732,00	0,00	0,00	0,00	
Wykonanie 2022	0,00	0,00	0,00	0,00	1 338 732,00	0,00	0,00	0,00	
2023	0,00	0,00	0,00	0,00	1 108 766,00	0,00	0,00	0,00	
2024	0,00	0,00	0,00	0,00	891 000,00	0,00	0,00	0,00	
2025	0,00	0,00	0,00	0,00	761 000,00	0,00	0,00	0,00	
2026	0,00	0,00	0,00	0,00	550 000,00	0,00	0,00	0,00	
2027	0,00	0,00	0,00	0,00	638 732,00	0,00	0,00	0,00	

7) W pozycji należy ująć w szczególności przychody pochodzące z prywatyzacji majątku jednostki samorządu terytorialnego.

Wyszczególnienie	Rozchody budżetu, z tego:										w tym:	Relacja znowelizowania wydatków bieżących, o której mowa w art. 242 ustawy	Różnica między dochodami bieżącymi, skorygowanymi o środki <sup>b)</sup> a wydatkami bieżącymi <sup>x</sup>
	łączna kwota przypadających na dany rok kwot ustawowych wyłączeń z limitu spłaty zobowiązań, z tego:												
	kwota wyłączeń z tytułu wcześniejszej spłaty zobowiązań, określonych w art. 243 ust. 3b ustawy	z tego:			kwota przypadających na dany rok kwot pozostałych ustawowych wyłączeń z limitu spłaty zobowiązań <sup>x</sup>	inne rozchody niezwiązane ze spłatą długu <sup>x</sup>	Kwota długu <sup>x</sup>	kwota długu, którego planowana spłata dokona się z wydatków <sup>x</sup>					
		środkami nowego zobowiązania	wolnymi środkami, o których mowa w art. 217 ust. 2 pkt 6 ustawy	innymi środkami									
Lp	5.1.1.3	5.1.1.3.1	5.1.1.3.2	5.1.1.3.3	5.1.1.4	5.2	6	6.1	7.1	7.2			
Wykonanie 2016	x	x	x	x	0,00	0,00	2 001 459,88	0,00	4 640 301,17	5 749 162,64			
Wykonanie 2017	x	x	x	x	0,00	0,00	2 715 580,00	0,00	5 325 362,17	7 192 037,75			
Wykonanie 2018	x	x	x	x	0,00	0,00	2 582 789,00	0,00	4 781 596,85	7 452 078,62			
Wykonanie 2019	x	x	x	x	0,00	0,00	2 582 789,00	0,00	4 626 821,78	6 016 044,75			
Wykonanie 2020	x	x	x	x	0,00	0,00	2 782 789,00	0,00	3 727 905,07	5 342 488,72			
Wykonanie 2021	x	x	x	x	0,00	0,00	3 949 498,00	0,00	4 639 401,20	7 029 927,86			
Plan 3 kw. 2022	x	x	x	x	0,00	0,00	2 610 766,00	0,00	1 065 228,59	6 383 682,59			
Wykonanie 2022	x	x	x	x	0,00	0,00	3 949 498,00	0,00	5 595 770,04	10 914 225,29			
2023	0,00	0,00	0,00	0,00	0,00	0,00	2 840 732,00	0,00	2 879 690,57	6 733 305,47			
2024	x	x	x	x	0,00	0,00	1 949 732,00	0,00	2 069 242,00	2 069 242,00			
2025	x	x	x	x	0,00	0,00	1 188 732,00	0,00	2 337 353,00	2 337 353,00			
2026	x	x	x	x	0,00	0,00	638 732,00	0,00	2 866 907,00	2 866 907,00			
2027	x	x	x	x	0,00	0,00	0,00	0,00	3 615 344,00	3 615 344,00			

b) Skorygowanie o środki dotyczy określonego w art. 242 ustawy powiększenia o odpowiednie dla roku prognozy przychody wskazane w art. 217 ust. 2 ustawy. Skutki finansowe wyłączeń ograniczenia, o którym mowa w art. 242 ustawy, zawarte w innych ustawach należy ująć w objaśnieniach dołączonych do wieloletniej prognozy finansowej zgodnie z art. 226 ust. 2a ustawy.

		Wskaźnik spłaty zobowiązań				
Wyszczególnienie	Relacja określona po lewej stronie nierówności we wzorze, o którym mowa w art. 243 ust. 1 ustawy (po uwzględnieniu zobowiązań związku współtworzonego przez jednostkę samorządu terytorialnego oraz po uwzględnieniu ustawowych wyłączeń przypadających na dany rok) <sup>x</sup>	Relacja określona po prawej stronie nierówności we wzorze, o którym mowa w art. 243 ust. 1 ustawy, ustalona dla danego roku (wskaźnik jednoroczny) <sup>x</sup>	Dopuszczalny limit spłaty zobowiązań określony po prawej stronie nierówności we wzorze, o którym mowa w art. 243 ustawy, po uwzględnieniu ustawowych wyłączeń, obliczony w oparciu o plan 3 kwartału roku poprzedzającego pierwszy rok prognozy (wskaźnik ustalony w oparciu o średnią arytmetyczną z poprzednich lat) <sup>x</sup>	Dopuszczalny limit spłaty zobowiązań określony po prawej stronie nierówności we wzorze, o którym mowa w art. 243 ustawy, po uwzględnieniu ustawowych wyłączeń, obliczony w oparciu o wykonanie roku poprzedzającego pierwszy rok prognozy (wskaźnik ustalony w oparciu o średnią arytmetyczną z poprzednich lat) <sup>x</sup>	Informacja o spełnieniu wskaźnika spłaty zobowiązań określonego w art. 243 ustawy, po uwzględnieniu zobowiązań związku współtworzonego przez jednostkę samorządu terytorialnego oraz po uwzględnieniu ustawowych wyłączeń, obliczonego w oparciu o wykonanie roku poprzedzającego rok budżetowy <sup>x</sup>	Informacja o spełnieniu wskaźnika spłaty zobowiązań określonego w art. 243 ustawy, po uwzględnieniu zobowiązań związku współtworzonego przez jednostkę samorządu terytorialnego oraz po uwzględnieniu ustawowych wyłączeń, obliczonego w oparciu o wykonanie roku poprzedzającego rok budżetowy <sup>x</sup>
	8.1	8.2	8.3	8.3.1	8.4	8.4.1
Wykonanie 2016	0,00%	x	22,54%	x	x	x
Wykonanie 2017	0,00%	x	23,81%	x	x	x
Wykonanie 2018	0,00%	x	19,97%	x	x	x
Wykonanie 2019	0,00%	x	17,86%	x	x	x
Wykonanie 2020	0,00%	x	13,76%	x	x	x
Wykonanie 2021	0,00%	x	15,83%	x	x	x
Plan 3 kw. 2022	0,00%	3,93%	4,43%	x	x	x
Wykonanie 2022	0,00%	16,93%	17,94%	x	x	x
2023	3,66%	8,64%	8,68%	16,89%	18,82%	TAK
2024	3,22%	6,77%	6,78%	14,91%	16,84%	TAK
2025	2,69%	7,29%	x	12,47%	14,40%	TAK
2026	1,86%	8,38%	x	10,47%	12,33%	TAK
2027	1,91%	9,95%	x	9,12%	10,97%	TAK

Ustalona na lata 2022–2025 relacja z art. 243 (poz. 8.3, 8.3.1, 8.4 i 8.4.1) została obliczona według średniej 7-letniej



Finansowanie programów, projektów lub zadań realizowanych z udziałem środków, o których mowa w art. 5 ust. 1 pkt 2 i 3 ustawy									
Lp	w tym:		w tym:		w tym:		w tym:		w tym:
	Dochody bieżące na programy, projekty lub zadania finansowane z udziałem środków, o których mowa w art. 5 ust. 1 pkt 2 i 3 ustawy x	Dotacje i środki o charakterze bieżącym na realizację programu, projektu lub zadania finansowanego z udziałem środków, o których mowa w art. 5 ust. 1 pkt 2 ustawy x	Dochody majątkowe na programy, projekty lub zadania finansowane z udziałem środków, o których mowa w art. 5 ust. 1 pkt 2 ustawy	Dochody majątkowe na programy, projekty lub zadania finansowane z udziałem środków, o których mowa w art. 5 ust. 1 pkt 2 ustawy	Wydatki bieżące na programy, projekty lub zadania finansowane z udziałem środków, o których mowa w art. 5 ust. 1 pkt 2 ustawy x	Wydatki bieżące na programy, projekty lub zadania finansowane z udziałem środków, o których mowa w art. 5 ust. 1 pkt 2 ustawy x	Wydatki bieżące na programy, projekty lub zadania finansowane z udziałem środków, o których mowa w art. 5 ust. 1 pkt 2 ustawy	Wydatki bieżące na programy, projekty lub zadania finansowane z udziałem środków, o których mowa w art. 5 ust. 1 pkt 2 ustawy	
	9.1	9.1.1	9.2	9.2.1	9.2.1.1	9.3	9.3.1	9.3.1.1	
Wyszczególnienie									
Wykonanie 2016	43 527,06	38 007,84	0,00	0,00	0,00	43 527,06	43 527,06	38 007,84	
Wykonanie 2017	105 836,49	92 416,42	0,00	0,00	0,00	125 516,49	125 516,49	109 144,44	
Wykonanie 2018	0,00	0,00	929 230,09	929 230,09	929 230,09	0,00	0,00	0,00	
Wykonanie 2019	75 850,15	75 850,15	173 060,00	173 060,00	173 060,00	75 850,15	75 850,15	75 850,15	
Wykonanie 2020	164 617,00	139 315,36	1 791 442,48	1 791 442,48	1 791 442,48	164 617,00	164 617,00	139 315,36	
Wykonanie 2021	0,00	0,00	1 634 178,63	1 634 178,63	1 634 178,63	0,00	0,00	0,00	
Plan 3 kw. 2022	95 400,00	95 400,00	245 190,00	245 190,00	245 190,00	95 400,00	95 400,00	95 400,00	
Wykonanie 2022	161 242,00	161 242,00	1 026 226,48	1 026 226,48	1 026 226,48	95 400,00	95 400,00	95 400,00	
2023	7 315,79	7 315,79	87 740,00	87 740,00	87 740,00	70 672,99	70 672,99	70 672,99	
2024	0,00	0,00	0,00	0,00	0,00	0,00	0,00	0,00	
2025	0,00	0,00	0,00	0,00	0,00	0,00	0,00	0,00	
2026	0,00	0,00	0,00	0,00	0,00	0,00	0,00	0,00	
2027	0,00	0,00	0,00	0,00	0,00	0,00	0,00	0,00	

Wyszczególnienie	Informacje uzupełniające o wybranych kategoriach finansowych											
	w tym:			z tego:			Wydaki bieżące na pokrycie ujemnego wyniku finansowego samodzielnego publicznego zakładu opieki zdrowotnej	Wydaki na spłatę zobowiązań przejmowanych w związku z likwidacją lub przekształceniem samodzielnego publicznego zakładu opieki zdrowotnej	Kwota zobowiązań związanych przez jednostkę samorządu terytorialnego przypadających do spłaty w danym roku budżetowym, podlegająca doliczeniu zgodnie z art. 244 ustawy <sup>x</sup>	Kwota zobowiązań wynikających z przejęcia przez jednostkę samorządu terytorialnego zobowiązań po likwidowanych i przekształcanych samorządowych osobach prawnych		
	Wydatki majątkowe na programy, projekty lub zadania finansowane z udziałem środków, o których mowa w art. 5 ust. 1 pkt 2 i 3 ustawy	Wydatki majątkowe na programy, projekty lub zadania finansowane z udziałem środków, o których mowa w art. 5 ust. 1 pkt 2 ustawy	Wydatki objęte limitem, o którym mowa w art. 226 ust. 3 pkt 4 ustawy	bieżące	majątkowe	10.1					10.1.1	10.1.2
Lp	9.4	9.4.1	9.4.1.1	10.1	10.1.1	10.1.2	10.2	10.3	10.4	10.5		
Wykonanie 2016	0,00	0,00	0,00	1 639 684,52	0,00	1 639 684,52	0,00	0,00	0,00	0,00		
Wykonanie 2017	0,00	0,00	0,00	3 699 704,05	0,00	3 699 704,05	0,00	0,00	0,00	0,00		
Wykonanie 2018	0,00	0,00	0,00	2 673 245,92	0,00	2 673 245,92	0,00	0,00	0,00	0,00		
Wykonanie 2019	0,00	0,00	0,00	1 011 384,51	64 452,00	946 932,51	0,00	0,00	0,00	0,00		
Wykonanie 2020	2 533 822,13	2 533 822,13	1 791 442,48	3 405 634,08	30 000,00	3 375 634,08	0,00	0,00	0,00	0,00		
Wykonanie 2021	3 706 218,27	3 706 218,27	2 343 266,03	3 275 000,00	100 000,00	3 175 000,00	0,00	0,00	0,00	0,00		
Plan 3 kw. 2022	245 190,00	245 190,00	245 190,00	4 840 294,00	90 500,00	4 749 794,00	0,00	0,00	0,00	0,00		
Wykonanie 2022	77 056,42	77 056,42	77 056,42	4 830 500,00	90 500,00	4 740 000,00	0,00	0,00	0,00	0,00		
2023	268 258,38	268 258,38	268 258,38	3 508 556,40	0,00	3 508 556,40	0,00	0,00	0,00	0,00		
2024	0,00	0,00	0,00	12 690 717,00	0,00	12 690 717,00	0,00	0,00	0,00	0,00		
2025	0,00	0,00	0,00	3 203 766,00	0,00	3 203 766,00	0,00	0,00	0,00	0,00		
2026	0,00	0,00	0,00	1 800 000,00	0,00	1 800 000,00	0,00	0,00	0,00	0,00		
2027	0,00	0,00	0,00	1 900 000,00	0,00	1 900 000,00	0,00	0,00	0,00	0,00		

Informacje uzupełniające o wybranych kategoriach finansowych												
Wyszczególnienie	10.6	10.7	10.7.1	10.7.2	10.7.2.1	w tym:		10.7.3	10.8	10.9	10.10	10.11
						w tym:						
						splata zobowiązań wymagalnych z lat poprzednich, innych niż w poz. 10.7.3 x	splata zobowiązań zaliczanych do tytułu dłużnego – kredyt i pożyczka x					
Splata, o których mowa w poz. 5.1, wynikające wyłącznie z tytułu zobowiązań już zaciągniętych x												
Wykonanie 2016	852 100,00	0,00	0,00	0,00	0,00	0,00	0,00	-171 000,00		x	0,00	0,00
Wykonanie 2017	715 445,88	0,00	0,00	0,00	0,00	0,00	0,00	0,00		x	0,00	0,00
Wykonanie 2018	1 532 791,00	0,00	0,00	0,00	0,00	0,00	0,00	0,00		x	0,00	0,00
Wykonanie 2019	871 064,00	0,00	0,00	0,00	0,00	0,00	0,00	0,00		x	0,00	0,00
Wykonanie 2020	856 611,00	0,00	0,00	0,00	0,00	0,00	0,00	0,00		x	0,00	29 632,06
Wykonanie 2021	1 026 472,00	0,00	0,00	0,00	0,00	0,00	0,00	0,00		x	0,00	0,00
Plan 3 kw. 2022	1 338 732,00	0,00	0,00	0,00	0,00	0,00	0,00	0,00		x	0,00	0,00
Wykonanie 2022	1 338 732,00	0,00	0,00	0,00	0,00	0,00	0,00	0,00		x	0,00	0,00
2023	1 108 766,00	0,00	0,00	0,00	0,00	0,00	0,00	0,00		0,00	0,00	0,00
2024	891 000,00	0,00	0,00	0,00	0,00	0,00	0,00	0,00		x	0,00	0,00
2025	761 000,00	0,00	0,00	0,00	0,00	0,00	0,00	0,00		x	0,00	0,00
2026	550 000,00	0,00	0,00	0,00	0,00	0,00	0,00	0,00		x	0,00	0,00
2027	638 732,00	0,00	0,00	0,00	0,00	0,00	0,00	0,00		x	0,00	0,00

<sup>9)</sup> W pozycji należy ująć kwoty wydatków bieżących, o które zostały pomniejszone wydatki bieżące budżetu przy wyliczeniu limitu splaty zobowiązań określonego po prawej stronie nierówności we wzorze, o którym mowa w art. 243 ustawy, na podstawie odrębnych ustaw, bez wydatków bieżących na obsługę długu. W szczególności należy ująć wydatki poniesione w celu realizacji zadań związanych z przeciwdziałaniem COVID-19.

\* Informacje zawarte w tej części wieloletniej prognozy finansowej, w tym o spełnieniu relacji określonej w art. 243 ustawy, zostaną automatycznie wygenerowane przez aplikację wskazaną przez Ministra Finansów, o której mowa w § 4 ust. 1, na podstawie danych historycznych oraz prognozowanych przez jednostkę samorządu terytorialnego. Automatycznie wyliczenia danych na podstawie wartości historycznych i prognozowanych przez jednostkę samorządu terytorialnego dotyczą w szczególności także pozycji 8.3 – 8.3.11 i pozycji z sekcji 12.  
x - pozycja oznaczona symbolem „x” scharakteryzowana jest jako wydatki w sytuacji planowania wydatków z tytułu niewymagalnych poręczeń i gwarancji. W przypadku planowania wydatków z tytułu niewymagalnych poręczeń i gwarancji w okresie dłuższym niż okres, na który zaciągnięto zobowiązania dłużne, informację o wydatkach z tytułu niewymagalnych poręczeń i gwarancji, wykraczających poza wspomniany okres, należy zamieścić w objaśnieniach do wieloletniej prognozy finansowej.

## Wykaz przedsięwzięć do WPF

Załącznik Nr 2 do Uchwały Rady Gminy w Sobolewie Nr ...../2023 z 24  
listopada 2023 r

kwoty w  
zł

L.p.	Nazwa i cel	Jednostka odpowiedzialna lub koordynująca	Okres realizacji		Łączne nakłady finansowe	Limit 2023	Limit 2024	Limit 2025	Limit 2026	Limit 2027
			od	do						
1	Wydatki na przedsięwzięcia-ogółem (1.1+1.2+1.3)				23 138 039,40	3 508 556,40	12 690 717,00	3 203 766,00	1 800 000,00	1 900 000,00
1.a	- wydatki bieżące				0,00	0,00	0,00	0,00	0,00	0,00
1.b	- wydatki majątkowe				23 138 039,40	3 508 556,40	12 690 717,00	3 203 766,00	1 800 000,00	1 900 000,00
1.1	Wydatki na programy, projekty lub zadania związane z programami realizowanymi z udziałem środków, o których mowa w art.5 ust.1 pkt 2 i 3 ustawy z dnia 27 sierpnia 2009 r. o finansach publicznych (Dz.U.Nr 157, poz.1240,z późn.zm.), z tego:				0,00	0,00	0,00	0,00	0,00	0,00
1.1.1	- wydatki bieżące				0,00	0,00	0,00	0,00	0,00	0,00
1.1.2	- wydatki majątkowe				0,00	0,00	0,00	0,00	0,00	0,00
1.2	Wydatki na programy, projekty lub zadania związane z umowami partnerstwa publiczno-prywatnego, z tego:				0,00	0,00	0,00	0,00	0,00	0,00
1.2.1	- wydatki bieżące				0,00	0,00	0,00	0,00	0,00	0,00
1.2.2	- wydatki majątkowe				0,00	0,00	0,00	0,00	0,00	0,00
1.3	Wydatki na programy, projekty lub zadania pozostałe (inne niż wymienione w pkt 1.1 i 1.2),z tego				23 138 039,40	3 508 556,40	12 690 717,00	3 203 766,00	1 800 000,00	1 900 000,00
1.3.1	- wydatki bieżące				0,00	0,00	0,00	0,00	0,00	0,00
1.3.2	- wydatki majątkowe				23 138 039,40	3 508 556,40	12 690 717,00	3 203 766,00	1 800 000,00	1 900 000,00
1.3.2.1	Modernizacja ulic i przebudowa dróg na terenie gminy Sobolew - Poprawa warunków ruchu na terenie gminy Sobolew, zwiększenie bezpieczeństwa, poprawa wizerunku zewnętrznego gminy		SOBOLEW		3 000 000,00	0,00	0,00	500 000,00	1 000 000,00	1 500 000,00
			2025	2027						

Limit zobowiązań
23 103 039,40
0,00
23 103 039,40
0,00

0,00
0,00
0,00
0,00
0,00
23 103 039,40
0,00
23 103 039,40
3 000 000,00

L.p.	Nazwa i cel	Jednostka odpowiedzialna lub koordynująca	Okres realizacji		Łączne nakłady finansowe	Limit 2023	Limit 2024	Limit 2025	Limit 2026	Limit 2027
			od	do						
1.3.2.2	Rewitalizacja dworu oraz parku dworskiego w Gońcycach - Przywrócenie obiektom jego pierwotnych walorów, stworzenie miejsca rekreacji i wypoczynku dla mieszkańców.	Urząd Gminy	2025	2026	200 000,00	0,00	0,00	100 000,00	100 000,00	0,00
1.3.2.3	Dostosowanie budynków użyteczności publicznej do potrzeb osób niepełnosprawnych - Dostępność obiektów dla osób niepełnosprawnych, w szczególności poruszających się na wózkach inwalidzkich.	SOBOLEW	2026	2027	400 000,00	0,00	0,00	0,00	200 000,00	200 000,00
1.3.2.4	Wzmocnienie potencjału Ochotniczych Straży Pozarych - Zwiększenie bezpieczeństwa i ochrony mieszkańców gminy.	SOBOLEW	2025	2026	300 000,00	0,00	0,00	100 000,00	200 000,00	0,00
1.3.2.5	Budowa parkingu w Sobolewie - Zaspokojenie potrzeb mieszkańców poprzez zwiększenie ilości miejsc parkingowych, poprawa bezpieczeństwa ruchu drogowego.	SOBOLEW	2026	2027	500 000,00	0,00	0,00	0,00	300 000,00	200 000,00
1.3.2.6	Budowa oczyszczalni ścieków komunalnych w miejscowości Gończyce - Poprawa warunków społeczno-gospodarczych mieszkańców Gońcyc	Urząd Gminy	2022	2024	6 873 484,00	380 000,00	6 458 484,00	0,00	0,00	0,00
1.3.2.7	Budowa oczyszczalni ścieków komunalnych oraz sieci kanalizacyjnej w miejscowości Gończyce -	SOBOLEW	2024	2025	5 800 999,00	0,00	3 297 233,00	2 503 766,00	0,00	0,00
1.3.2.8	P - Poprawa bezpieczeństwa i mobilności mieszkańców Gminy Sobolew poprzez połączenie dróg gminnych - Poprawa warunków ruchu na terenie gminy Sobolew, zwiększenie bezpieczeństwa, poprawa wizerunku zewnętrznego gminy	Urząd Gminy	2023	2024	3 455 556,40	2 955 556,40	500 000,00	0,00	0,00	0,00
1.3.2.9	Modernizacja świetlicy wiejskiej w miejscowości Godzisz - Wzbogacić infrastrukturę służącą popularyzowaniu wśród mieszkańców aktywnego stylu życia	SOBOLEW	2023	2024	2 228 000,00	43 000,00	2 185 000,00	0,00	0,00	0,00

<b>Limit zobowiązań</b>
200 000,00

400 000,00
------------

300 000,00
------------

500 000,00
------------

6 838 484,00
--------------

5 800 999,00
3 455 556,40

2 228 000,00
--------------

L.p.	Nazwa i cel	Jednostka odpowiedzialna lub koordynująca	Okres realizacji		Łączne nakłady finansowe	Limit 2023	Limit 2024	Limit 2025	Limit 2026	Limit 2027
			od	do						
1.3.2.10	P - Remont zabytkowego dworu w miejscowości Gończyce - Przywrócenie obiektom jego pierwotnych walorów, stworzenie miejsca rekreacji i wypoczynku dla mieszkańców.	Urząd Gminy Sobolew	2023	2024	380 000,00	130 000,00	250 000,00	0,00	0,00	0,00



Limit zobowiązań
380 000,00

**Objaśnienia  
do Uchwały Wieloletniej Prognozy Finansowej  
Gminy Sobolew na lata 2023-2027.**

Zmiana w WPF na lata 2023 - 2027 wynika ze zmian w budżecie dokonanych uchwałą w dniu 24 listopada 2023 r. Zmniejszony został ogółem plan dochodów i plan wydatków o kwotę 2 463 004,00 zł. Po zmianach plan dochodów wynosi 45 895 434,37 zł, a plan wydatków 48 640 283,27 zł.

W wyniku zmian w budżecie gminy kwota deficytu budżetowego nie zmienia się i wynosi 2 744 848,90 zł. Zwiększono środki w roku 2023 o kwotę 60 000,00 zł na przedsięwzięcie - Poprawa bezpieczeństwa i mobilności mieszkańców Gminy Sobolew poprzez połączenie dróg gminnych

Zmniejszono środki w roku 2023 o kwotę 2 750 000,00 zł na przedsięwzięcie – Budowa oczyszczalni ścieków w miejscowości Gończyce, są to środki z Rządowego Funduszu Polski Ład. Do promesy sporządzony jest aneks , na podstawie którego środki w/w Gmina otrzyma w roku 2024. W roku 2024 zwiększono środki na realizację w/w zadania o kwotę 2 750 000,00 zł

Wprowadzono nowe przedsięwzięcie – Remont zabytkowego dworu w miejscowości Gończyce do realizacji w latach 2023-2024. Na realizację powyższego zadania gmina otrzyma środki z Rządowego Programu Odbudowy Zabytków w roku 2024 - 250 000,00 zł

Zwiększono dochody majątkowe oraz wydatki majątkowe w roku 2024 o kwotę 3 000 000,00zł

**UCHWAŁA NR ...../2023**  
**Rady Gminy w Sobolewie**  
**z dnia 24 listopada 2023 r.**  
**w sprawie zmian w budżecie Gminy Sobolew na 2023 rok**

Na podstawie art. 18 ust. 2 ustawy z dnia 8 marca 1990 r. o samorządzie gminnym (t. j. Dz. U. z 2023 r. poz. 40 z późn.zm.), art. 211 i art. 212 ustawy z dnia 27 sierpnia 2009 r. o finansach publicznych (t. j. Dz. U. 2023 r. poz. 1270 z późn.zm.) Rada Gminy w Sobolewie uchwala, co następuje:

§ 1

1. Dokonuje się zmian w planie dochodów budżetu Gminy Sobolew  
- zgodnie z załącznikiem nr 1 do niniejszej uchwały
2. Plan dochodów budżetu na 2023 r. wynosi 45 895 434,37 zł, z tego:
  - a) dochody bieżące 42 684 055,01 zł,
  - b) dochody majątkowe 3 211 379,36 zł.
3. Dokonuje się zmian w planie wydatków budżetu Gminy Sobolew  
- zgodnie z załącznikiem nr 2 do niniejszej uchwały
4. Plan wydatków budżetu na 2023 r. po zmianach wynosi 48 640 283,27 z tego:
  - a) wydatki bieżące 39 804 364,44 zł
  - b) wydatki majątkowe 8 835 918,83 zł.

§ 2

Dokonuje się zmian w planie zadań inwestycyjnych  
- zgodnie z załącznikiem nr 3 do niniejszej uchwały.

§ 3

Dokonuje się zmian w planach dotacji udzielonych w 2023 roku z budżetu podmiotom należącym i nie należącym do sektora finansów publicznych – zgodnie z załącznikiem nr 4 do niniejszej uchwały

§ 4

Dokonuje się zmian w wydatkach ponoszonych w ramach dochodów z opłat z tytułu zezwoleń na sprzedaż napojów alkoholowych i wydatków nimi finansowanych – zgodnie z załącznikiem nr 5 do niniejszej uchwały

§ 5

Dokonuje się zmian w wydatkach ponoszonych w ramach dochodów z tytułu części opłaty za zezwolenia na sprzedaż napojów alkoholowych w obrocie hurtowym i wydatków nimi finansowanych – zgodnie z załącznikiem nr 6 do niniejszej uchwały

§ 6

Wykonanie Uchwały powierza się Wójtowi Gminy Sobolew.

§ 7

Uchwała wchodzi w życie z dniem podjęcia i podlega publikacji w Dzienniku Urzędowym Województwa Mazowieckiego.

Załącznik Nr 1 do Uchwały Rady Gminy w Sobolewie Nr ...../2023 z dnia 24 listopada 2023 r.

Dział	Rozdział	Paragraf	Treść	Przed zmianą	Zmiana	Po zmianie
010			<b>Rolnictwo i łowiectwo</b>	<b>5 387 080,54</b>	<b>-2 750 000,00</b>	<b>2 637 080,54</b>
	01044		Infrastruktura sanitacyjna wsi	3 773 000,00	-2 750 000,00	1 023 000,00
		6370	Środki otrzymane z Rządowego Funduszu Polski Ład: Program Inwestycji Strategicznych na realizację zadań inwestycyjnych	2 750 000,00	-2 750 000,00	0,00
754			<b>Bezpieczeństwo publiczne i ochrona przeciwpożarowa</b>	<b>42 283,53</b>	<b>40 000,00</b>	<b>82 283,53</b>
	75412		Ochotnicze straże pożarne	40 000,00	40 000,00	80 000,00
		2710	Dotacja celowa otrzymana z tytułu pomocy finansowej udzielanej między jednostkami samorządu terytorialnego na dofinansowanie własnych zadań bieżących	0,00	32 500,00	32 500,00
756			Dotacja celowa otrzymana z tytułu pomocy finansowej udzielanej między jednostkami samorządu terytorialnego na dofinansowanie własnych zadań inwestycyjnych i zakupów inwestycyjnych	40 000,00	7 500,00	47 500,00
			<b>Dochody od osób prawnych, od osób fizycznych i od innych jednostek nieposiadających osobowości prawnej oraz wydatki związane z ich poborem</b>	<b>11 559 891,00</b>	<b>39 890,00</b>	<b>11 599 781,00</b>
	75616		Wpływy z podatku rolnego, podatku leśnego, podatku od spadków i darowizn, podatku od czynności cywilno-prawnych oraz podatków i opłat lokalnych od osób fizycznych	1 817 185,00	20 000,00	1 837 185,00
		0360	Wpływy z podatku od spadków i darowizn	40 000,00	15 000,00	55 000,00
		0430	Wpływy z opłaty targowej	25 000,00	5 000,00	30 000,00
	75618		Wpływy z innych opłat stanowiących dochody jednostek samorządu terytorialnego na podstawie ustaw	1 009 665,00	19 890,00	1 029 555,00
		0270	Wpływy z części opłaty za zezwolenie na sprzedaż napojów alkoholowych w obrocie hurtowym	21 115,00	4 022,00	25 137,00
		0480	Wpływy z opłat za zezwolenia na sprzedaż napojów alkoholowych	100 000,00	15 868,00	115 868,00
			<b>Różne rozliczenia</b>	<b>19 681 925,42</b>	<b>193 106,00</b>	<b>19 875 031,42</b>
758			Uzupełnienie subwencji ogólnej dla jednostek samorządu terytorialnego	2 493 877,65	193 106,00	2 686 983,65
	75802		Środki na uzupełnienie dochodów gmin	2 493 877,65	193 106,00	2 686 983,65
			<b>Ochrona zdrowia</b>	<b>15 000,00</b>	<b>8 000,00</b>	<b>23 000,00</b>
851			Lecznictwo ambulatoryjne	15 000,00	8 000,00	23 000,00
	85121		Wpływy z usług	15 000,00	8 000,00	23 000,00

921		<b>Kultura i ochrona dziedzictwa narodowego</b>	<b>487 284,00</b>	<b>6 000,00</b>	<b>493 284,00</b>
	92120	Ochrona zabytków i opieka nad zabytkami	300 000,00	-120,00	299 880,00
	6090	Środki z Funduszu Przeciwdziałania COVID-19 na finansowanie lub dofinansowanie kosztów realizacji inwestycji i zakupów inwestycyjnych związanych z przeciwdziałaniem COVID-19	300 000,00	-120,00	299 880,00
	92195	Pozostała działalność	39 915,00	6 120,00	46 035,00
	0960	Wpływy z otrzymanych spadków, zapisów i darowizn w postaci pieniężnej	0,00	6 120,00	6 120,00

<b>Razem:</b>			<b>48 358 438,37</b>	<b>-2 463 004,00</b>	<b>45 895 434,37</b>
---------------	--	--	----------------------	----------------------	----------------------

Załącznik Nr 2 do Uchwały Rady Gminy w Sobolewie Nr ...../2023 z dnia 24 listopada 2023 r.

Dział	Rozdział	Paragraf	Treść	Przed zmianą	Zmiana	Po zmianie	
010	01043		<b>Rolnictwo i łowiectwo</b>	<b>5 885 515,54</b>	<b>-2 862 700,00</b>	<b>3 022 815,54</b>	
			Infrastruktura wodociągowa wsi	711 000,00	5 000,00	716 000,00	
		6050	Wydatki inwestycyjne jednostek budżetowych	206 000,00	5 000,00	211 000,00	
			Rozbudowa sieci wodociągowej na terenie gminy Sobolew	206 000,00	5 000,00	211 000,00	
		01044	Infrastruktura sanitacyjna wsi	4 463 924,00	-2 867 700,00	1 596 224,00	
			Zakup energii	865 424,00	-162 700,00	702 724,00	
				865 424,00	-162 700,00	702 724,00	
		6050	Wydatki inwestycyjne jednostek budżetowych	714 000,00	45 000,00	759 000,00	
			Rozbudowa sieci kanalizacyjnej na terenie gminy Sobolew	174 000,00	45 000,00	219 000,00	
			Wydatki poniesione ze środków z Rządowego Funduszu Polski Ład: Program Inwestycji Strategicznych na realizację zadań inwestycyjnych	2 750 000,00	-2 750 000,00	0,00	
600	60016		P - Budowa oczyszczalni ścieków komunalnych w miejscowości Gończyce	2 750 000,00	-2 750 000,00	0,00	
			<b>Transport i łączność</b>	<b>4 523 925,88</b>	<b>253 106,00</b>	<b>4 777 031,88</b>	
			Drogi publiczne gminne	4 404 348,98	60 000,00	4 464 348,98	
		6050	Wydatki inwestycyjne jednostek budżetowych	4 085 420,62	60 000,00	4 145 420,62	
			P - Poprawa bezpieczeństwa i mobilności mieszkańców Gminy Sobolew poprzez połączenie dróg gminnych	2 814 425,00	60 000,00	2 874 425,00	
		60095	Pozostała działalność	0,00	193 106,00	193 106,00	
			Wydatki inwestycyjne jednostek budżetowych	0,00	193 106,00	193 106,00	
			Utwardzenie drogi nr 2373/12 w Sobolewie z przeznaczeniem na parking	0,00	193 106,00	193 106,00	
		<b>700</b>		<b>Gospodarka mieszkaniowa</b>	<b>175 600,00</b>	<b>-130 000,00</b>	<b>45 600,00</b>
			70005	Gospodarka gruntami i nieruchomościami	166 600,00	-130 000,00	36 600,00
	6050	Wydatki inwestycyjne jednostek budżetowych	130 000,00	-130 000,00	0,00		
		Wykonanie projektu renowacji zabytkowego dworu w Gończycach	130 000,00	-130 000,00	0,00		
750	75023		<b>Administracja publiczna</b>	<b>4 962 152,16</b>	<b>-6 000,00</b>	<b>4 956 152,16</b>	
			Urzędy gmin (miast i miast na prawach powiatu)	3 960 975,77	-6 000,00	3 954 975,77	
		4010	Wynagrodzenia osobowe pracowników	2 233 242,00	60 000,00	2 293 242,00	
				2 233 242,00	60 000,00	2 293 242,00	
		4300	Zakup usług pozostałych	407 874,13	-76 000,00	331 874,13	



80103		Zakup i wymiana pieca gazowego w Publicznej Szkole Podstawowej w Sokole	30 000,00	13 000,00	43 000,00
		Oddziały przedszkolne w szkołach podstawowych	1 873 136,35	62 000,00	1 935 136,35
	2590	Dotacja podmiotowa z budżetu dla publicznej jednostki systemu oświaty prowadzonej przez osobę prawną inną niż jednostka samorządu terytorialnego lub przez osobę fizyczną	565 392,85	40 000,00	605 392,85
		Dotacja dla Stowarzyszenia Ziemi Sobolewskiej ROZWIJAMY na prowadzenie Szkoły w Anielowie	291 423,90	58 000,00	349 423,90
		Dotacja dla Stowarzyszenia Ziemi Sobolewskiej ROZWIJAMY na prowadzenie Szkoły w Kaleniu Drugim	273 968,95	-18 000,00	255 968,95
	4010	Wynagrodzenia osobowe pracowników	159 080,00	-7 000,00	152 080,00
			159 080,00	-7 000,00	152 080,00
	4270	Zakup usług remontowych	11 000,00	-8 000,00	3 000,00
			11 000,00	-8 000,00	3 000,00
	4790	Wynagrodzenia osobowe nauczycieli	621 110,00	37 000,00	658 110,00
			621 110,00	37 000,00	658 110,00
80104		Przedszkola	3 133 587,21	-53 200,00	3 080 387,21
	4010	Wynagrodzenia osobowe pracowników	804 520,00	-15 000,00	789 520,00
			804 520,00	-15 000,00	789 520,00
	4110	Składki na ubezpieczenia społeczne	365 653,77	-15 000,00	350 653,77
			365 653,77	-15 000,00	350 653,77
	4120	Składki na Fundusz Pracy oraz Fundusz Solidarnościowy	50 871,64	-9 000,00	41 871,64
			50 871,64	-9 000,00	41 871,64
	4270	Zakup usług remontowych	2 000,00	-2 000,00	0,00
			2 000,00	-2 000,00	0,00
	4790	Wynagrodzenia osobowe nauczycieli	1 178 762,00	-12 200,00	1 166 562,00
			1 178 762,00	-12 200,00	1 166 562,00
80107		Świetlice szkolne	823 466,25	22 700,00	846 166,25
	4790	Wynagrodzenia osobowe nauczycieli	586 530,00	22 700,00	609 230,00
			586 530,00	22 700,00	609 230,00
80148		Stołówki szkolne i przedszkolne	855 255,33	39 000,00	894 255,33
	4010	Wynagrodzenia osobowe pracowników	617 300,00	-39 000,00	578 300,00
			617 300,00	-39 000,00	578 300,00
	4110	Składki na ubezpieczenia społeczne	107 240,00	-4 000,00	103 240,00
			107 240,00	-4 000,00	103 240,00
	6060	Wydatki na zakupy inwestycyjne jednostek budżetowych	0,00	82 000,00	82 000,00



			Zakup kotła wazelnego gazowego i zmywarki gastronomicznej kapturowej na potrzeby stołówki szkolnej w Gończycach	0,00	41 000,00	41 000,00
			Zakup pieca konwencyjno-parowego na potrzeby stołówki szkolnej w Sobolewie	0,00	41 000,00	41 000,00
80149			Realizacja zadań wymagających stosowania specjalnej organizacji nauki i metod pracy dla dzieci w przedszkolach, oddziałach przedszkolnych w szkołach podstawowych i innych formach wychowania przedszkolnego	531 367,88	-7 900,00	523 467,88
	2590		Dotacja podmiotowa z budżetu dla publicznej jednostki systemu oświaty prowadzonej przez osobę prawną inną niż jednostka samorządu terytorialnego lub przez osobę fizyczną	36 870,00	-11 300,00	25 570,00
			Dotacja dla Stowarzyszenia Ziemi Sobolewskiej ROZWIJAMY na prowadzenie Szkoły w Anielowie	0,00	5 700,00	5 700,00
			Dotacja dla Stowarzyszenia Ziemi Sobolewskiej ROZWIJAMY na prowadzenie Szkoły w Kaleniu Drugim	36 870,00	-17 000,00	19 870,00
	4790		Wynagrodzenia osobowe nauczycieli	336 600,00	4 000,00	340 600,00
				336 600,00	4 000,00	340 600,00
	4800		Dodatkowe wynagrodzenie roczne nauczycieli	9 400,00	-600,00	8 800,00
				9 400,00	-600,00	8 800,00
80150			Realizacja zadań wymagających stosowania specjalnej organizacji nauki i metod pracy dla dzieci i młodzieży w szkołach podstawowych	1 663 610,44	6 000,00	1 669 610,44
			Dotacja podmiotowa z budżetu dla publicznej jednostki systemu oświaty prowadzonej przez osobę prawną inną niż jednostka samorządu terytorialnego lub przez osobę fizyczną	190 611,90	6 000,00	196 611,90
	2590		Dotacja dla Stowarzyszenia Ziemi Sobolewskiej ROZWIJAMY na prowadzenie Szkoły w Anielowie	138 949,95	-7 000,00	131 949,95
			Dotacja dla Stowarzyszenia Ziemi Sobolewskiej ROZWIJAMY na prowadzenie Szkoły w Kaleniu Drugim	51 661,95	13 000,00	64 661,95
			<b>Ochrona zdrowia</b>	<b>158 523,93</b>	<b>19 890,00</b>	<b>178 413,93</b>
85154			Przeciwdziałanie alkoholizmowi	125 523,93	19 890,00	145 413,93
		4300	Zakup usług pozostałych	73 523,93	19 890,00	93 413,93
				50 597,79	15 868,00	66 465,79
			Zakup usług pozostałych- realizacja polityki przeciwdziałania negatywnym skutkom spożywania alkoholu	22 926,14	4 022,00	26 948,14
			<b>Pomoc społeczna</b>	<b>1 232 435,80</b>	<b>7 000,00</b>	<b>1 239 435,80</b>
85219			Ośrodki pomocy społecznej	530 618,00	7 000,00	537 618,00

		4300	Zakup usług pozostałych	11 386,00	7 000,00	18 386,00
<b>854</b>			<b>Edukacyjna opieka wychowawcza</b>	11 386,00	7 000,00	18 386,00
	85404		Wczesne wspomaganie rozwoju dziecka	<b>101 392,00</b>	<b>-1 000,00</b>	<b>100 392,00</b>
		2590	Dotacja podmiotowa z budżetu dla publicznej jednostki systemu oświaty prowadzonej przez osobę prawną inną niż jednostka samorządu terytorialnego lub przez osobę fizyczną	45 552,00	-1 000,00	44 552,00
			Dotacja dla Stowarzyszenia Ziemi Sobolewskiej ROZWIJAMY na prowadzenie Szkoły w Anielowie	30 204,00	-7 000,00	23 204,00
			Dotacja dla Stowarzyszenia Ziemi Sobolewskiej ROZWIJAMY na prowadzenie Szkoły w Kaleniu Drugim	15 348,00	6 000,00	21 348,00
<b>855</b>			<b>Rodzina</b>	<b>3 698 010,00</b>	<b>-7 000,00</b>	<b>3 691 010,00</b>
	85510		Działalność placówek opiekuńczo-wychowawczych	50 400,00	-7 000,00	43 400,00
		4330	Zakup usług przez jednostki samorządu terytorialnego od innych jednostek samorządu terytorialnego	50 400,00	-7 000,00	43 400,00
<b>921</b>			<b>Kultura i ochrona dziedzictwa narodowego</b>	<b>1 390 932,08</b>	<b>130 000,00</b>	<b>1 520 932,08</b>
	92109		Domy i ośrodki kultury, świetlice i kluby	693 243,38	-20 000,00	673 243,38
		4210	Zakup materiałów i wyposażenia	42 440,50	-20 000,00	22 440,50
			Zakup materiałów na budowę sceny - solectwo Kobusy	20 000,00	-20 000,00	0,00
	92120		Ochrona zabytków i opieka nad zabytkami	406 000,00	130 000,00	536 000,00
		6050	Wydatki inwestycyjne jednostek budżetowych	0,00	130 000,00	130 000,00
			Remont zabytkowego dworu w miejscowości Gończyce	0,00	130 000,00	130 000,00
	92195		Pozostała działalność	100 165,70	20 000,00	120 165,70
		6050	Wydatki inwestycyjne jednostek budżetowych	0,00	20 000,00	20 000,00
			Wykonanie sceny w miejscowości Kobusy	0,00	20 000,00	20 000,00
			<b>Razem:</b>	<b>51 103 287,27</b>	<b>-2 463 004,00</b>	<b>48 640 283,27</b>



1	2	3	4	5	6	7	8	9	10	11	12	13	14
29	801	80101	6050	Wykonanie dokumentacji projektowej termomodernizacji budynków Szkół w Anielowie i Kaleniu Drugim	120 000,00	120 000,00	37 111,00	0,00	0,00	0,00	82 889,00	0,00	Sobolew
30	801	80101	6050	Zakup urządzeń na plac zabaw przy Publicznej Szkole Podstawowej w Sobolewie	30 000,00	30 000,00	30 000,00	0,00	0,00	0,00	0,00	0,00	Sobolew
31	801	80101	6050	Zakup urządzeń na plac zabaw przy Zespole Szkolno-Przedszkolnym w Gończycach	30 000,00	30 000,00	30 000,00	0,00	0,00	0,00	0,00	0,00	Sobolew
32	900	90005	6050	Wykonanie instalacji fotowoltaicznych przy budynkach użyteczności publicznej w gminie Sobolew	239 000,00	239 000,00	239 000,00	0,00	0,00	0,00	0,00	0,00	Sobolew
33	900	90015	6050	Budowa oświetlenia ulicznego w Kaleniu Drugim	30 000,00	30 000,00	30 000,00	0,00	0,00	0,00	0,00	0,00	Sobolew
34	921	92109	6050	FS - montaż klimatyzacji w świetlicy wiejskiej - sołectwo Gończyce	30 000,00	30 000,00	30 000,00	0,00	0,00	0,00	0,00	0,00	Sobolew
35	926	92601	6050	FS - zakup urządzeń na gminny plac zabaw - sołectwo Anielów	17 918,63	17 918,63	17 918,63	0,00	0,00	0,00	0,00	0,00	Sobolew
36	926	92601	6050	Wykonanie projektu oświetlenia boiska sportowego w Gończycach	10 000,00	10 000,00	10 000,00	0,00	0,00	0,00	0,00	0,00	Sobolew
37	754	75412	6170	Dofinansowanie zakupu samochodu pożarniczego dla Państwowej Straży Pożarnej w Garwolinie	0,00	0,00	0,00	0,00	0,00	0,00	0,00	0,00	Sobolew
38	600	60016	6050	Poprawa bezpieczeństwa i mobilności mieszkańców Gminy Sobolew poprzez połączenie dróg gminnych	2 874 425,00	2 874 425,00	1 183 784,00	0,00	1 300 000,00	0,00	390 641,00	0,00	Sobolew
39	921	92109	6050	Modernizacja świetlicy wiejskiej w miejscowości Godzisz	43 000,00	43 000,00	43 000,00	0,00	0,00	0,00	0,00	0,00	Sobolew
			6370		0,00	0,00	0,00	0,00	0,00	0,00	0,00	0,00	Sobolew
40	010	01044	6050	Budowa wiaty garażowej na terenie oczyszczalni ścieków w Sobolewie	60 000,00	60 000,00	60 000,00	0,00	0,00	0,00	0,00	0,00	Sobolew
41	600	60016	6050	Budowa chodnika przy drodze gminnej - sołectwo Trzcianka	45 000,00	45 000,00	45 000,00	0,00	0,00	0,00	0,00	0,00	Sobolew
42	600	60016	6050	Modernizacja drogi w miejscowości Kownacica na działce nr 497/2 i 496	0,00	0,00	0,00	0,00	0,00	0,00	0,00	0,00	Sobolew
43	600	60016	6050	Modernizacja drogi w miejscowości Nowa Krępa dz.ew. 571	363 640,00	363 640,00	191 540,00	0,00	170 000,00	0,00	2 100,00	0,00	Sobolew





1	2	3	4	5	6	7	8	9	10	11	12	13	14
56	921	92109	6050		196 000,00	196 000,00	48 631,00	0,00	147 369,00	0,00	0,00	0,00	Sobolew
57	926	92601	6050		250 000,00	250 000,00	250 000,00	0,00	0,00	0,00	0,00	0,00	Sobolew
58	750	75023	6050		90 000,00	90 000,00	90 000,00	0,00	0,00	0,00	0,00	0,00	Sobolew
59	801	80101	6050		120 000,00	120 000,00	120 000,00	0,00	0,00	0,00	0,00	0,00	Sobolew
60	801	80101	6050		30 000,00	30 000,00	30 000,00	0,00	0,00	0,00	0,00	0,00	Sobolew
61	801	80101	6050		50 000,00	50 000,00	50 000,00	0,00	0,00	0,00	0,00	0,00	Sobolew
62	801	80101	6050		70 000,00	70 000,00	70 000,00	0,00	0,00	0,00	0,00	0,00	Sobolew
63	801	80101	6050		100 000,00	100 000,00	100 000,00	0,00	0,00	0,00	0,00	0,00	Sobolew
64	801	80101	6050		43 000,00	43 000,00	43 000,00	0,00	0,00	0,00	0,00	0,00	Sobolew
65	801	80101	6050		50 000,00	50 000,00	50 000,00	0,00	0,00	0,00	0,00	0,00	Sobolew
66	921	92120	6570		306 000,00	306 000,00	6 120,00	0,00	299 880,00	0,00	0,00	0,00	Sobolew
67	921	92120	6050		130 000,00	130 000,00	10 000,00	0,00	0,00	0,00	120 000,00	0,00	Sobolew

1	2	3	4	5	6	7	8	9	10	11	12	13	14
68	600	60095	6050	Utworzenie działki nr 2373/12 w Sobolewie z przeznaczeniem na parking	193 106,00	193 106,00	193 106,00	0,00	0,00	0,00	0,00	0,00	Sobolew
69	921	92195	6050	Wykonanie sceny w miejscowości Kobusy	20 000,00	20 000,00	20 000,00	0,00	0,00	0,00	0,00	0,00	Sobolew
70	801	80148	6060	Zakup kotła warzelnego gazowego i zmywarki gastronomicznej kapturowej na potrzeby stołówki szkolnej w Gończycach	41 000,00	41 000,00	41 000,00	0,00	0,00	0,00	0,00	0,00	Sobolew
71	801	80148	6060	Zakup pieca konwekcyjno-parowego na potrzeby stołówki szkolnej w Sobolewie	41 000,00	41 000,00	41 000,00	0,00	0,00	0,00	0,00	0,00	Sobolew
72	754	75412	6050	System selektywnego alarmowania - OSP Kownacica	15 000,00	15 000,00	7 500,00	0,00	7 500,00	0,00	0,00	0,00	Sobolew
					8 835 918,83	8 835 918,83	4 520 114,25	0,00	2 342 329,00	0,00	1 790 942,00	182 533,58	



**Dotacje udzielone w 2023 roku z budżetu  
podmiotom należącym i nie należącym do sektora finansów publicznych**

Lp.	Dział	Rozdział	Paragraf	Treść	Kwota dotacji w zł	
					podmiotowej	przedmiotowej
<b>Jednostki sektora finansów publicznych</b>						
1	921	92109	2480	Gminny Dom Kultury	287 000,00	
2	921	92116	2480	Gminna Biblioteka Publiczna	191 523,00	
3	801	80101	2540	Niepubliczna Szkoła Podstawowa w Chotyńni	431 542,00	
4	801	80101	2590	Dotacja dla Stowarzyszenia Ziemi Sobolewskiej ROZWIJAMY na prowadzenie Szkoły w Anielowie	924 530,60	
5	801	80101	2590	Dotacja dla Stowarzyszenia Ziemi Sobolewskiej ROZWIJAMY na prowadzenie Szkoły w Kaleniu Drugim	758 749,60	
6	801	80103	2540	Niepubliczna Szkoła Podstawowa w Chotyńni	38 980,00	
7	801	80103	2590	Dotacja dla Stowarzyszenia Ziemi Sobolewskiej ROZWIJAMY na prowadzenie Szkoły w Anielowie	349 423,90	
8	801	80103	2590	Dotacja dla Stowarzyszenia Ziemi Sobolewskiej ROZWIJAMY na prowadzenie Szkoły w Kaleniu Drugim	255 968,95	
9	801	80149	2540	Niepubliczna Szkoła Podstawowa w Chotyńni	15 570,00	
10	801	80149	2590	Dotacja dla Stowarzyszenia Ziemi Sobolewskiej ROZWIJAMY na prowadzenie Szkoły w Kaleniu Drugim	19 870,00	
11	801	80149	2590	Dotacja dla Stowarzyszenia Ziemi Sobolewskiej ROZWIJAMY na prowadzenie Szkoły w Anielowie	5 700,00	
11	801	80150	2540	Niepubliczna Szkoła Podstawowa w Chotyńni	205 695,00	
12	801	80150	2590	Dotacja dla Stowarzyszenia Ziemi Sobolewskiej ROZWIJAMY na prowadzenie Szkoły w Kaleniu Drugim	64 661,95	
13	801	80150	2590	Dotacja dla Stowarzyszenia Ziemi Sobolewskiej ROZWIJAMY na prowadzenie Szkoły w Anielowie	131 949,95	

14	801	80104	2540	Niepubliczne Przedszkole w Chotyń		52 365,00	
15	854	85404	2590	Dotacja dla Stowarzyszenia Ziemi Sobolewskiej ROZWIJAMY na prowadzenie Szkoły w Anielowie		23 204,00	
16	854	85404	2590	Dotacja dla Stowarzyszenia Ziemi Sobolewskiej ROZWIJAMY na prowadzenie Szkoły w Kaleniu Drugim		21 348,00	
17	926	92605	2360	Upowszechnianie kultury fizycznej i sportu			270 000,00
18	921	92195	2360	Organizowanie wydarzeń kulturalnych mających na celu zaspokajanie potrzeb kulturalnych i integracyjnych mieszkańców gminy oraz jej promocję			10 000,00
19	801	80195	2090	Dotacja dla Stowarzyszenia Ziemi Sobolewskiej ROZWIJAMY na prowadzenie Szkoły w Anielowie - UKRAJNA		12 412,00	
20	754	75412	2820	Dotacja na zakup sprzętu dla OSP Kownacica			3 200,00
21	754	75412	2820	Dotacja na zakup sprzętu dla OSP Sokół			7 028,00
22	801	80153	2830	Dotacja celowa z budżetu na wyposażenie w podręczniki, materiały ćwiczeniowe- Stowarzyszenie Ziemi Sobolewskiej ROZWIJAMY na prowadzenie szkoły w Anielowie			5 897,02
23	801	80153	2830	Dotacja celowa z budżetu na wyposażenie w podręczniki, materiały ćwiczeniowe- Stowarzyszenie Ziemi Sobolewskiej ROZWIJAMY na prowadzenie szkoły w Kaleniu Drugim			6 962,76
24	801	80153	2830	Dotacja celowa z budżetu na wyposażenie w podręczniki, materiały ćwiczeniowe- Niepubliczna Szkoła w Chotyń			0,00
25	921	92120	2720	Dotacja na remont zabytków - parafia św. Trójcy w Gończycach			100 000,00
26	600	60014	2710	Powiat Garwoliński - dotacja na remont drogi powiatowej Nr 1346W Korytnica-Sokół-Przyłęk -Nowy Pilczyn (Gmina Sobolew)			100 000,00
27	921	92120	6570	Dotacja dla parafii Św. Trójcy w Gończycach na remont zabytkowego kościoła na cmentarzu parafialnym w miejscowości Gończyce			306 000,00

28	754	75412	2820	Dotacja na zakup sprzętu dla OSP Gończyce			4 000,00
29	754	75412	2820	Dotacja na zakup sprzętu dla OSP Sobolew			2 600,00
				<b>RAZEM</b>	<b>3 790 493,95</b>	<b>0,00</b>	<b>815 687,78</b>

**Dochody z opłat z tytułu zezwoleń na sprzedaż napojów alkoholowych  
i wydatki nimi finansowane w 2023 roku**

**Dochody**

Dział	Rozdział	§	Nazwa	Plan ogółem w zł	Dochody bieżące w zł
756			Dochody od osób prawnych, od osób fizycznych i innych jednostek nieposiadających osobowości prawnej oraz wydatki związane z ich poborem	115 868,00	115 868,00
	75618		Wpływy z innych opłat stanowiących dochody jednostek samorządu terytorialnego na podstawie ustaw	115 868,00	115 868,00
		0480	Wpływy z opłat za zezwolenia na sprzedaż napojów alkoholowych	115 868,00	115 868,00
<b>DOCHODY RAZEM</b>				<b>115 868,00</b>	<b>115 868,00</b>

**Wydatki**

Dział	Rozdział	§	Nazwa	Plan ogółem w zł	Wydatki bieżące w zł	z tego:		
						Wynagrodzenia i składki od nich naliczone	Wydatki związane z realiz. Zadań statutowych jednostek budżet.	Świadczenia na rzecz osób fizycznych
851			Ochrona zdrowia	122 465,79	122 465,79	35 000,00	87 465,79	-
	85153		Zwalczanie narkomanii	4 000,00	4 000,00	0,00	4 000,00	-
		4210	Zakup materiałów i wyposażenia	4 000,00	4 000,00	0,00	4 000,00	-
	85154		Przeciwdziałanie alkoholizmowi	118 465,79	118 465,79	35 000,00	83 465,79	-
		4170	Wynagrodzenia bezosobowe	35 000,00	35 000,00	35 000,00	0,00	-
		4210	Zakup materiałów i wyposażenia	17 000,00	17 000,00	0,00	17 000,00	-
		4300	Zakup usług pozostałych	66 465,79	66 465,79	0,00	66 465,79	-
<b>WYDATKI RAZEM</b>				<b>122 465,79</b>	<b>122 465,79</b>	<b>35 000,00</b>	<b>87 465,79</b>	<b>-</b>

**Dochody z tytułu części opłaty za zezwolenia na sprzedaż  
napojów alkoholowych w obrocie hurtowym  
i wydatki nimi finansowane w 2023 roku**

**Dochody**

<i>Dział</i>	<i>Rozdział</i>	<i>§</i>	<i>Nazwa</i>	<i>Plan ogółem w zł</i>	<i>Dochody bieżące w zł</i>
756			Dochody od osób prawnych, od osób fizycznych i innych jednostek nieposiadających osobowości prawnej oraz wydatki związane z ich poborem	25 137,00	25 137,00
	75618		<i>Wpływy z innych opłat stanowiących dochody jednostek samorządu terytorialnego na podstawie ustaw</i>	25 137,00	25 137,00
		0270	Wpływy z części opłaty za zezwolenie na sprzedaż napojów alkoholowych w obrocie hurtowym	25 137,00	25 137,00
<b>DOCHODY RAZEM</b>				<b>25 137,00</b>	<b>25 137,00</b>

**Wydatki**

<i>Dział</i>	<i>Rozdział</i>	<i>§</i>	<i>Nazwa</i>	<i>Plan ogółem w zł</i>	<i>Wydatki bieżące w zł</i>
851			Ochrona zdrowia	26 948,14	26 948,14
	85154		<i>Przeciwdziałanie alkoholizmowi</i>	26 948,14	26 948,14
		4300	Zakup usług pozostałych, w tym:  - realizacja polityki przeciwdziałania negatywnym skutkom spożywania alkoholu	26 948,14	26 948,14
<b>WYDATKI RAZEM</b>				<b>26 948,14</b>	<b>26 948,14</b>

**UZASADNIENIE**  
**do Uchwały Rady Gminy w Sobolewie Nr ...../2023**  
**z dnia 24 listopada 2023 r.**

**1. Zwiększa się plan dochodów ogółem o kwotę 287 116,00 zł, w tym:**

**dochody bieżące o kwotę 279 616,00 zł**

- w dziale 754 rozdziale 75412 o kwotę 32 500,00 zł z tytułu dotacji celowej z Budżetu Województwa Mazowieckiego na dofinansowanie zakupu wyposażenia dla Ochotniczych Straży Pożarnych /umowa Nr W/UMWM-UU/UM/OR/5929/2023

- w dziale 756 rozdziale 75616 o kwotę 20 000,00 zł z tytułu wpływów z podatku od spadków i darowizn oraz opłaty targowej

- w dziale 756 rozdziale 75618 o kwotę 19 890,00 zł z tytułu wpływów części opłaty za zezwolenie na sprzedaż napojów alkoholowych w obrocie hurtowym oraz wpływów z opłat za zezwolenia na sprzedaż napojów alkoholowych

- w dziale 758 rozdziale 75802 o kwotę 193 106,00 zł z tytułu środków z rezerwy subwencji ogólnej dla jednostek samorządu terytorialnego / pismo ST3.4751.1.15.2023.g/

- w dziale 851 rozdziale 85121 o kwotę 8 000,00 zł z tytułu wpływów z usług / opłaty za media/

- w dziale 921 rozdziale 92195 o kwotę 6 120,00 zł z tytułu darowizny w postaci pieniężnej

**dochody majątkowe o kwotę 7 500,00 zł**

w dziale 754 rozdziale 75412 o kwotę 7 500,00 zł z tytułu dotacji celowej z Budżetu Województwa Mazowieckiego na dofinansowanie zakupu wyposażenia dla Ochotniczych Straży Pożarnych /umowa Nr W/UMWM-UU/UM/OR/5929/2023

**2. Zmniejsza się plan dochodów ogółem o kwotę 2 750 120,00 zł**

**dochody majątkowe o kwotę 2 750 120,00 zł**

- w dziale 010 rozdziale 01044 o kwotę 2 750 000,00 zł, są to środki z Rządowego Funduszu Polski Ład / na podstawie promesy i aneksu/ na Budowę oczyszczalni ścieków komunalnych w miejscowości Gończyce. Na podstawie aneksu środki te są przełożone na rok 2024

- w dziale 921 rozdziale 92120 o kwotę 120,00 zł z tytułu otrzymania Wstępnej Promesy Dofinansowania Inwestycji z Rządowego Programu Odbudowy Zabytków z przeznaczeniem na realizację zadania inwestycyjnego pn.: Remont zabytkowego kościoła na cmentarzu parafialnym w miejscowości Gończyce; promesa nr RPOZ/2022/8807/PolskiŁad

**3. Zwiększa się plan wydatków ogółem o kwotę 1 082 096,00 zł, w tym:**

**wydatki bieżące o kwotę 508 990,00 zł**

- w dziale 750 rozdziale 75023 o kwotę 60 000,00 zł na wynagrodzenia osobowe pracowników
- w dziale 754 rozdziale 75412 o kwotę 65 000 ,00 zł na zakup materiałów i wyposażenia / zakup ubrań i hełmów strażackich/
- w dziale 801 rozdziale 80101, 80103,80149, 80150 o kwotę 205 700,00 zł, jest to dotacja podmiotowa dla Stowarzyszenia Ziemi Sobolewskiej na prowadzenie Szkoły w Kaleniu Drugim i Anielowie
- w dziale 801 rozdziale 80101, 80103,80107, 80149 o kwotę 145 400,00 zł na wynagrodzenia osobowe nauczycieli, składki na ubezpieczenia społeczne
- w dziale 851 rozdziale 85154 o kwotę 19 890,00 zł na zakup usług pozostałych, w tym:
  - 15 868,00 zł na zakup usług pozostałych /fundusz przeciwdziałania alkoholizmowi
  - 4 022,00 zł na zakup usług pozostałych / realizacja polityki przeciwdziałania negatywnym skutkom spożywania alkoholu
- w dziale 852 rozdziale 85219 o kwotę 7 000,00 zł na zakup usług pozostałych
- w dziale 854 rozdziale 85404 o kwotę 6 000,00 zł na dotacja podmiotowa dla Stowarzyszenia Ziemi Sobolewskiej na prowadzenie Szkoły w Kaleniu Drugim

**wydatki majątkowe o kwotę 573 106,00 zł**

Poz. 1 dział 010 rozdział 01043 – „Rozbudowa sieci wodociągowej na terenie gminy Sobolew” dotychczasową kwotę 206 000,00 w kolumnie 6 ,7 zmienia się na kwotę 211 000,00 zł, w kolumnie 8 dotychczasową kwotę 126 000,00 zł zmienia się na kwotę 131 000,00 zł

*Zwiększa się plan wydatków o kwotę 5 000,00 zł*

Poz. 4 dział 010 rozdział 01044 – „Rozbudowa sieci kanalizacyjnej na terenie gminy Sobolew” dotychczasową kwotę 174 000,00 w kolumnie 6 ,7 zmienia się na kwotę 219 000,00 zł, w kolumnie 8 dotychczasową kwotę 74 000,00 zł zmienia się na kwotę 119 000,00 zł

*Zwiększa się plan wydatków o kwotę 45 000,00 zł*

Poz. 38 dział 600 rozdział 60016 – „Poprawa bezpieczeństwa i mobilności mieszkańców Gminy Sobolew poprzez połączenie dróg gminnych” dotychczasową kwotę 2 814 425,00 zł w kolumnie 6 ,7 zmienia się na kwotę 2 874 425,00 zł ,w kolumnie 8 dotychczasową kwotę 1 123 784,00 zł zmienia się na kwotę 1 183 784,00 zł

*Zwiększa się plan wydatków o kwotę 60 000,00 zł*

Poz. 58 dział 750 rozdział 75023 – „ Wykonanie i montaż barierki – budynek Urzędu Gminy” dotychczasową kwotę 80 000,00 w kolumnie 6 ,7 i 8 zmienia się na kwotę 90 000,00 zł

*Zwiększa się plan wydatków o kwotę 10 000,00 zł*

Poz. 64 dział 801 rozdział 80101 – „Zakup i wymiana pieca gazowego w Publicznej Szkole Podstawowej w Sokole” dotychczasową kwotę 30 000,00 w kolumnie 6,7 i 8 zmienia się na kwotę 43 000,00 zł  
*Zwiększa się plan wydatków o kwotę 13 000,00 zł*

Poz. 66 dział 921 rozdział 92120 „Dotacja dla parafii Św. Trójcy w Gończycach na remont zabytkowego kościoła na cmentarzu parafialnym w miejscowości Gończyce” w kolumnie 6,7 kwota 306 000,00 zł nie zmienia się, w kolumnie 8 dotychczasową kwotę 6 000,00 zł zmienia się na kwotę 6 120,00 zł, w kolumnie 10 dotychczasową kwotę 300 000,00 zł zmienia się na kwotę 299 880,00 zł  
*Plan wydatków nie ulega zmianie*

Poz. 67 dział 921 rozdział 92120 – „Remont zabytkowego dworu w miejscowości Gończyce” w kolumnie 6,7 wprowadza się na kwotę 130 000,00 zł w kolumnie 8 wprowadza się kwotę 10 000,00 zł, w kolumnie 12 wprowadza się kwotę 120 000,00 zł, określając okres realizacji zadania w roku 2023  
*Zwiększa się plan wydatków o kwotę 130 000,00 zł*

Poz. 68 dział 600 rozdział 60095 – „Utwardzenie działki nr 2373/12 w Sobolewie z przeznaczeniem na parking” w kolumnie 6,7 i 8 wprowadza się na kwotę 193 106,00 zł, określając okres realizacji zadania w roku 2023  
*Zwiększa się plan wydatków o kwotę 193 106,00 zł*

Poz.69 dział 921 rozdział 92195 – „Wykonanie sceny w miejscowości Kobusy” w kolumnie 6,7 i 8 wprowadza się na kwotę 20 000 zł, określając okres realizacji zadania w roku 2023  
*Zwiększa się plan wydatków o kwotę 20 000,00 zł*

Poz. 70 dział 801 rozdział 80148 – „Zakup kotła warzelnego gazowego i zmywarki gastronomicznej kapturowej na potrzeby stołówki szkolnej w Gończycach” w kolumnie 6,7 i 8 wprowadza się kwotę 41 000,00 zł, określając okres realizacji zadania w roku 2023  
*Zwiększa się plan wydatków o kwotę 41 000,00 zł*

Poz. 71 dział 801 rozdział 80148 – „Zakup pieca konwekcyjno-parowego na potrzeby stołówki szkolnej w Sobolewie” w kolumnie 6,7 i 8 wprowadza się kwotę 41 000,00 zł, określając okres realizacji zadania w roku 2023  
*Zwiększa się plan wydatków o kwotę 41 000,00 zł*

Poz. 72 dział 754 rozdział 75412 – „System selektywnego alarmowania – OSP Kownacica” w kolumnie 6,7 wprowadza się kwotę 15 000,00 zł, w kolumnie 8 wprowadza się kwotę 7 500,00 zł, w kolumnie 10 wprowadza się kwotę 7 500,00 zł określając okres realizacji zadania w roku 2023  
*Zwiększa się plan wydatków o kwotę 15 000,00 zł*

**Zmniejsza się plan wydatków o kwotę 3 545 100,00 zł**

**wydatki bieżące o kwotę 555 100,00 zł**

- w dziale 010 rozdziale 01044 o kwotę 162 700,00 zł zaplanowaną na zakup energii

- w dziale 750 rozdziale 75023 o kwotę 76 000,00 zł na zakup usług pozostałych



- w dziale 801 rozdziale 80103, 80149, 80150 o kwotę 42 000,00 zł, jest to dotacja podmiotowa dla Stowarzyszenia Ziemi Sobolewskiej na prowadzenie Szkoły w Kaleniu Drugim i Anielowie
- w dziale 801 rozdziale 80101, 80103, 80104, 80148, 80149 o kwotę 240 400,00 zł zaplanowaną na wynagrodzenia osobowe pracowników, składki na fundusz pracy, zakup energii, zakup usług remontowych, zakup usług zdrowotnych, składki na ubezpieczenia społeczne, wynagrodzenia osobowe nauczycieli, dodatkowe wynagrodzenie roczne nauczycieli
- w dziale 854 rozdziale 85404 o kwotę 7 000,00 zł na dotację podmiotowa dla Stowarzyszenia Ziemi Sobolewskiej na prowadzenie Szkoły w Anielowie
- w dziale 855 rozdziale 85510 o kwotę 7 000,00 zł zaplanowaną na zakup usług przez jednostki samorządu terytorialnego od innych jednostek samorządu terytorialnego
- w dziale 921 rozdziale 92109 o kwotę 20 000,00 zł na zakup materiałów na budowę sceny – sołectwo Kobusy

**wydatki majątkowe o kwotę 2 990 000,00 zł**

Poz. 3 dział 010 rozdział 01044 – „Budowa oczyszczalni ścieków komunalnych w miejscowości Gończyce” w kolumnie 6,7 i 11 dotychczasową kwotę 2 750 000,00 zł zmienia się na kwotę 0,00 zł,

*Zmniejsza się plan wydatków o kwotę 2 750 000,00 zł, są to środki z Rządowego Funduszu Polski Ład . Na podstawie aneksu do promesy środki te są przełożone na rok 2024*

Poz. 24 dział 700 rozdział 70005 – „ Wykonanie projektu renowacji zabytkowego dworu w Gończycach” w kolumnie 6,7 dotychczasową kwotę 130 000,00 zł zmienia się na kwotę 0,00 zł, w kolumnie 8 dotychczasową kwotę 10 000,00 zł zmienia się na kwotę 0,00 zł, w kolumnie 12 dotychczasową kwotę 120 000,00 zł zmienia się na kwotę 0,00 zł

*Zmniejsza się plan wydatków o kwotę 130 000,00 zł*

Poz. 62 dział 801 rozdział 80101 – „ Wykonanie oświetlenia boiska szkolnego w Sobolewie” w kolumnie 6,7 i 8 dotychczasową kwotę 180 000,00 zł zmienia się na kwotę 70 000,00 zł

*Zmniejsza się plan wydatków o kwotę 110 000,00 zł*

